



مدارس دلتا العالمية
DELTA INTERNATIONAL SCHOOL

دليل الطالب وأولياء الأمور



Student-Parent Handbook

مرشح برنامج البكالوريا الدولية PYP
International Baccalaureate PYP candidate

مدارس دلتا Delta Schools
شارع الحفصيون حي المروج
Hafsiyun Street, Al-Muruj District

Welcome Letter

Students, parents and guardians,

I would like to take this opportunity to welcome you to the 2024 – 2025 Academic Year. We are excited to have you as part of the Delta School family. Our staff consists of qualified professionals who are dedicated to provide the learners with an outstanding educational experience while they are under our care.

We would like to suggest that all parents and guardians take time to read the handbook with their children. This will promote a greater understanding of the material within. It is our hope that this handbook will provide a tool that will assist in your acclimation with our school. You will find information that will help you to understand the policies and procedures of our school. Feel free to contact the principal or parent relation office if you have any questions or required additional information.

Learn Today, Apply It After Then Lead Tomorrow

At Delta, we believe by working together each person, staff and students, can make a difference in their own lives and the lives of others. We teach and provide opportunities for all students to apply their understanding of Learners in their daily lives. We also recognize and support the Behavior Clip Chart of teaching learners to practice behaviors that help them to be safe, responsible, and respectful. This common language is heard throughout our school.

رسالة ترحيب

, الطلاب واولياء الأمور

نود أن نغتنم هذه الفرصة لأرحب بكم في العام الدراسي ٢٠٢٤-٢٠٢٥.

نحن متحمسون لوجودك كجزء من عائلة مدرسة دلتا. يتكون موظفونا من أفراد محترفين مكرسين لتزويد المتعلمين بتجربة تعليمية متميزة أثناء وجودهم تحت رعايتنا.

نود أن نقترح أن يأخذ جميع الآباء وقتنا لقراءة الكتيب مع أطفالهم. هذا سيعزز فهما أكبر للمواد الموجودة بداخله. نأمل أن يوفر هذا الكتيب أداة تساعد في تأقلمك مع مدرستنا. ستجد معلومات ستساعدك على فهم سياسات وإجراءات مدرستنا. لا تتردد في الاتصال بالمدير أو مكتب علاقات الوالدين إذا كان لديك أي أسئلة أو طلبت معلومات إضافية.

تعلم اليوم ، قم بتطبيقه بعد ذلك قم بالقيادة غدا

في دلتا ، نعتقد أنه من خلال العمل معا ، يمكن لكل شخص ، موظف وطالب ، إحداث فرق في حياتهم و حياة الآخرين. نحن نعلم ونوفر الفرص لجميع الطلاب لتطبيق فهمهم للمتعلمين في حياتهم اليومية. نحن ندرك وندعم أيضا مخطط قصاصة السلوك لتعليم المتعلمين ممارسة السلوكيات التي تساعدكم على أن تكونوا آمنين ومسؤولين ومحترمين. يتم سماع هذه اللغة المشتركة في جميع أنحاء مدرستنا.

التواصل المدرسي

- ترحب المدرسة باستفساراتكم واقتراحاتكم، يرجى إرسال بريد إلكتروني إلى

deltacare@delta.edu.sa

- في حالة رغبة ولي الأمر في زيارة المدرسة أو الرغبة في الاستفسار عن الأمور الأكاديمية / السلوكية للطالب ، يرجى تحديد موعد مع مكتب علاقات أولياء الأمور مسبقاً أو باستخدام البريد الإلكتروني أعلاه.



تواصل معنا:

DeltaSchoolsSA



www.delta.edu.sa



Hello@delta.edu.

- sa ٠٥٥٥٣٨٢٨٩٤

٩٢٠٠٠٦٤٥٣

مكتب علاقات أولياء الأمور

٠٥٠٠٩٧٢٢٧٣

التسجيل

٠٥٥٥٣٨٢٨٩٤

SCHOOL COMMUNICATION

- The school welcomes your inquiries and suggestions, please send an e-mail to **deltacare@delta.edu.sa**
- In case the parent wishes to visit the school or wishes to inquire about the student's academic/behavior matters, please take an appointment with the Office of the Parents Relation in advance or using the above e-mail.

Connect with us:



DeltaSchoolsSA



w.delta.edu.sa



o@delta.edu.sa

0555382894 – 920006453

Parent Officer Relation

0500972273

Registration

0555382894

WHO WE ARE



The campus is fully prepared to achieve the highest educational standards with a variety of resources. The school is fully equipped with facilities such as laboratories, libraries, virtual classrooms, media centres and gymnasium.

- Established in 1999
- Continuously expanding in different categories currently divided into four sections.
 - International Section that follows American Curriculum that is accredited by Cognia Organization supervised by Ministry of Education.
 - National Section that is supervised by Ministry of Education
 - Egyptian Track that follows Egyptian Curriculum
 - Currently applying for an Authorization from IB Primary Year Programme.
- Catering over 3000 students and having 300+ professional, dedicated and qualified staff.
- Offers comprehensive International Program in all stages (K to G12).
- **Delta's three essential poles are** Comprehensive and Diverse Curriculum, Qualified Staff, Healthy and safe environment.
- Candidate School for the IB PYP programme. These are the schools that share a common mission and philosophy—a commitment to high quality, challenging, international education. It strives to build strong and ethical character. Aims to achieve educational excellence preparing learners for a promising future.



نحن

الحرم المدرسي على استعداد تام لتحقيق أعلى المعايير التعليمية مع مجموعة متنوعة من الموارد. المدرسة مجهزة تجهيزا كاملا بمرافق مثل المختبرات والمكتبات والافتراضية الفصول الدراسية والمراكز الإعلامية وصالة الألعاب الرياضية.

- تأسست عام ١٩٩٩
- التوسع المستمر في فئات مختلفة مقسمة حاليا إلى .:
 - القسم الدولي الذي يتبع المنهاج الأمريكي المعتمد من قبل منظمة كوغنيا تحت إشراف وزارة التربية والتعليم.
 - القسم الوطني الذي تشرف عليه وزارة التربية والتعليم
 - المسار المصري الذي يتبع المنهج المصري
 - تتقدم حاليا بطلب للحصول على تصريح من برنامج السنة الابتدائية في البكالوريا الدولية.
- تقديم التعليم لأكثر من ٣٠٠٠ طالب ووجود ٣٠٠+ موظف محترف ومتفاني ومؤهل.
- يقدم برنامجا دوليا شاملا في جميع المراحل (K إلى G12).
- **الأقطاب الأساسية الثلاثة لدلتا هي** المناهج الشاملة والمتنوعة ، والموظفين المؤهلين ، والبيئة الصحية والأمنة
- المدرسة مرشحة لبرنامج IB PYP. هذه هي المدارس التي تشترك في مهمة وفلسفة مشتركة - الالتزام بتعليم دولي عالي الجودة وصعب. تسعى جاهدة لبناء شخصية قوية وأخلاقية. يهدف إلى تحقيق التميز التعليمي وإعداد المتعلمين لمستقبل واعد.
- يعتقد أنه في مجال التعليم، لا يمكن ترك أي متعلمين وراءهم.

- Believes that in education, no learners should be left behind.

In Delta, parents, the community, and the school share a common objective: guiding students toward the realization of their highest capabilities. To accomplish this goal, full cooperation between home, community and school is essential. Attitudes and habits formed in school usually carry over into the student's adult life. The emphasis on learning given by school, community and family are major factor in determining what those attitudes and habits will be.

Students and their parents expect teachers and administrators, to provide each student with the opportunity to achieve his or her educational goals. Students, in turn, bear a responsibility to foster an environment within the school that is conducive to learning. Working cooperatively with parents and community will provide a safe, child-centered environment, an environment that will be responsive to the individual needs and will promote a climate of independence and respect.

Delta believes that, it is an environment where parents, community and school, work together not only to achieve great learning but to mold a great individual that makes the world a better place. This handbook will help both students and parents to have a better understanding of the school program, maximize student learning, and benefit from school experiences.

في دلتا. يشترك أولياء الأمور والمجتمع والمدرسة في هدف مشترك لتوجيه الطلاب لتحقيق أعلى قدراتهم. ولتحقيق هذا الهدف، من الضروري التعاون الكامل بين المنزل والمجتمع والمدرسة. المواقف والعادات التي تتشكل في المدرسة عادة ما تستمر في حياة الطالب البالغة. ويشكل التركيز على التعلم الذي تقدمه المدرسة والمجتمع المحلي والأسرة عاملاً رئيسياً في تحديد ماهية تلك المواقف والعادات.

يحق للطلاب وأولياء أمورهم أن يتوقعوا من المعلمين والإداريين إتاحة الفرصة لكل طالب لتحقيق أهدافه التعليمية. يتحمل الطلاب بدورهم مسؤولية المساعدة في الحفاظ على جو في المدرسة يفضي إلى التعلم.

سيوفر العمل بشكل تعاوني مع أولياء الأمور والمجتمع بيئة آمنة تركز على الطفل، بيئة تستجيب للاحتياجات الفردية وستعزز مناخاً من الاستقلال والاحترام.

تعتقد دلتا أنها بيئة يعمل فيها الآباء والمجتمع والمدرسة معا ليس فقط لتحقيق تعلم رائع ولكن لتشكيل فرد عظيم يجعل العالم مكاناً أفضل.

سيساعد هذا الكتيب الطلاب وأولياء الأمور على حد سواء في الحصول على فهم أفضل للبرنامج المدرسي، وتحقيق أقصى قدر من تعلم الطلاب، والاستفادة من التجارب المدرسية.

HELPING and SHAPING THE STUDENTS TO LEARN AND BECOME A GOOD AND COMPASSIONATE CITIZEN

- Show to your child the importance of school and encourage them to have an active interest
- Ask your child what he/she is doing in school.
- Show a positive interest in the activities, lessons and tests brought home. Your child has usually done his/her best and wants to share accomplishments.
- Listen to and talk with your child. Many children who disrupt class are only seeking for attention.
- Provide a quiet study area at home and special time for studying.
Encouragement on your part will help your child develop good study habits and build confidence for schoolwork.
- Be sure to set a time to use electronic gadgets.
- Pick out books that you can share with each other. Read to your child and have him/her read to you. Reading to each other promotes further reading.
- Encourage your child to accept responsibility for classroom assignments as well as small chores at home. In this way, your child will feel he/she has got an active part in influencing his/her world.
- Help your child feel good about his/her accomplishments. A positive self-image can last a lifetime.
- Give your child an experience of handling money and telling time.
- Show your support for teachers and other school members, the school principal. Promoting an atmosphere of respect helps reduce discipline problems at school.
- Emphasize the importance of regular attendance at school, wearing complete uniform and arriving on time.
- Be a model in respecting other people's rights, ethnicity and property. Encourage children to do likewise.

مساعدة وتشكيل الطالب للتعلم ويصبح مواطناً صالحاً ورحيماً

- أظهر لطفلك أن المدرسة مهمة. شجع طفلك على الاهتمام بالنشاط بالمدرسة.
- اسأل طفلك عما يفعله في المدرسة.
- أظهر اهتماماً إيجابياً بالأنشطة والدروس والاختبارات التي تم إحضارها إلى المنزل. عادة ما يكون طفلك قد بذل قصارى جهده ويريد مشاركة الإنجازات.
- استمع إلى طفلك وتحدث معه.
- العديد من الأطفال الذين يعطلون الفصل يطلبون الاهتمام فقط.
- توفير منطقة دراسة هادئة في المنزل ووقت خاص للدراسة.
سيساعد التشجيع من جانبك طفلك على تطوير عادات دراسية جيدة وبناء الثقة في العمل المدرسي.
- تأكد من تحديد وقت لاستخدام الأدوات الإلكترونية.
- اختر الكتب التي يمكنك مشاركتها مع بعضكما البعض. اقرأ لطفلك واجعله يقرأ لك. القراءة لبعضنا البعض تعزز المزيد من القراءة.
- شجع طفلك على قبول المسؤولية عن مهام الفصل الدراسي وكذلك الأعمال المنزلية الصغيرة. بهذه الطريقة ، سيسهر طفلك أنه / أنها حصلت على دور نشط في التأثير على عالمه.
- ساعد طفلك على الشعور بالرضا عن إنجازاته. يمكن أن تستمر الصورة الذاتية الإيجابية مدى الحياة.
- امنح طفلك تجربة التعامل مع المال وإخبار الوقت.
- أظهر دعمك للمعلمين وأعضاء المدرسة الآخرين ، مدير المدرسة. يساعد تعزيز جو من الاحترام على تقليل مشاكل الانضباط في المدرسة.
- التأكيد على أهمية الحضور المنتظم في المدرسة ، وارتداء الزي الرسمي الكامل والوصول في الوقت المحدد.

- كن نموذجاً يحتذى به في احترام حقوق الآخرين وعرفهم وممتلكاتهم. شجع الأطفال على أن يفعلوا الشيء نفسه.

ACADEMIC PROGRAM at Delta Schools

Early childhood instruction is important since students reach kindergarten inadequately prepared while others have received more than adequate preparation. It is the goal of Delta to narrow this gap as quickly as possible. Since computer literacy is important in today's world, hands-on training must begin at an early age and continue throughout the school years. It is the commitment of the system to make available the resources for teachers and students to be trained in the area of technology. The performance of our students on standardized tests is exemplary. There are areas in the curriculum in which improvement is needed. High-order and critical thinking skills, particularly in math, reading skills and comprehension, writing and challenging high performing students will be addressed.

البرنامج الأكاديمي في مدارس الدلتا

يعد التعليم في مرحلة الطفولة المبكرة أمراً مهماً لأن الطلاب يصلون إلى رياض الأطفال غير مستعدين بشكل كافٍ بينما تلقى الآخرون أكثر من الإعداد الكافي. هدف دلتا هو تضيق هذه الفجوة في أسرع وقت ممكن. نظراً لأن محور الأهمية الحاسوبية مهم في عالم اليوم، يجب أن يبدأ التدريب العملي في سن مبكرة ويستمر طوال سنوات الدراسة. ويلتزم النظام بتوفير الموارد للمعلمين والطلاب لتدريبهم في مجال التكنولوجيا. أداء طلابنا في الاختبارات الموحدة مثالي. هناك مجالات في المناهج الدراسية تحتاج إلى تحسين. سيتم تناول مهارات التفكير النقدي عالية الترتيب، لا سيما في الرياضيات ومهارات القراءة والفهم والكتابة وتحدي الطلاب ذوي الأداء العالي.

The curricular offerings of the academic program

- **Kindergarten:** KG curriculum specifically integrates the concepts of both English and Arabic listening, comprehension, vocabulary, verbal expressions, numbers, patterns, Quran, Islamic Studies, art and general knowledge. These concepts complement the child's early learning at school, designed to help them develop emotional, social, psychomotor, problem-solving, and cognitive skills and confidence in communicating and expressing their ideas.

- **Primary School:** The curriculum for primary level fosters the all-round development of every child. It is based on the current best practice in early years' education and the latest classroom technology and serves as a springboard to elementary education.

It aims to provide a useful and enjoyable learning experience integrating all skills particularly personal, social, and emotional development. Child's progress is measured by continuous assessment which takes place naturally and informally within the class throughout the year.

- **Middle School:** Centered to help students obtain the common core of knowledge and competencies, preparing them before moving into high school.
- **High School:** Focused on developing their required skills and readiness to pursue higher education. Elective Courses such as **Technology, Design, and Business** has been added in the curriculum.

العروض المنهجية للبرنامج الأكاديمي

- **رياض الأطفال:** يدمج منهج رياض الأطفال على وجه التحديد مفاهيم الاستماع والفهم والمفردات والتعبيرات اللفظية والأرقام والأنماط والقرآن والدراسات الإسلامية والفن والمعرفة العامة. تكمل هذه المفاهيم التعلم المبكر للطفل في المدرسة، والمصممة لمساعدتهم على تطوير العاطفية والاجتماعية والحركية النفسية، حل المشكلات، والمهارات المعرفية والثقة في التواصل والتعبير عن أفكارهم.

- **المدرسة الابتدائية:** يعزز منهج المرحلة الابتدائية التنمية الشاملة لكل طفل. يعتمد على أفضل الممارسات الحالية في تعليم السنوات المبكرة وأحدث تقنيات الفصول الدراسية ويعمل كنقطة انطلاق للتعليم الابتدائي.

يهدف إلى توفير تجربة تعليمية مفيدة وممتعة تدمج جميع المهارات خاصة التنمية الشخصية والاجتماعية والعاطفية. يتم قياس تقدم الطفل من خلال التقييم المستمر الذي يتم بشكل طبيعي وغير رسمي داخل الفصل على مدار العام.

- **المدرسة المتوسطة:** تتمحور حول مساعدة الطلاب في الحصول على النواة المشتركة للمعرفة والكفاءات، وإعدادهم قبل الانتقال إلى المدرسة الثانوية.

- **المدرسة الثانوية:** تركز على تطوير مهاراتهم المطلوبة واستعدادهم لمتابعة التعليم العالي. تمت إضافة المقررات الاختيارية مثل التكنولوجيا والتصميم والأعمال في المناهج الدراسية، تأهيلهم للاختبارات القياسية التي بلتت مطلب هام لقبولهم الجامعي.

| | |
|--|---|
| <p>Subjects offered from Grade 1 through Grade 8 include:</p> <ul style="list-style-type: none"> A. English / Arabic Reading B. English / Arabic Writing C. English / Arabic Grammar D. English / Arabic Spelling E. Science F. Mathematics G. Social Science H. Computer Science I. Quran & Islamic Studies J. French K. Art Education L. Physical Education M. Conduct / Punctuality <p>Note: Conduct and Punctuality is part of the assessment. Marks will be given.</p> | <p>المواد المقدمة من الصف ١ حتى الصف ٨ هي:</p> <p>القراءة باللغتين الإنجليزية والعربية الكتابة باللغتين الإنجليزية والعربية قواعد اللغة الإنجليزية/العربية تهجئة إنجليزية/عربية علوم رياضيات العلوم الاجتماعية علوم الكمبيوتر القرآن والدراسات الإسلامية الفرنسية التربية الفنية التربية البدنية السلوك/الالتزام بالمواعيد</p> <p>ملاحظة: السلوك والالتزام بالمواعيد جزء من التقييم. سيتم إعطاء علامات.</p> |
| <p>Subjects offered from Grade 9 are:</p> <ul style="list-style-type: none"> A. English / Arabic Reading B. English / Arabic Writing C. English / Arabic Grammar D. English / Arabic Spelling E. Physics / Biology / Chemistry F. Mathematics G. Social Science H. Computer Science I. Quran & Islamic Studies J. French K. Art Education L. Physical Education M. Conduct / Punctuality <p>Note: Conduct and Punctuality is part of the assessment. Marks will be given.</p> | <p>المواد المقدمة من الصف ٩ هي:</p> <p>القراءة باللغتين الإنجليزية والعربية الكتابة باللغتين الإنجليزية والعربية قواعد اللغة الإنجليزية/العربية تهجئة إنجليزية/عربية الفيزياء / الأحياء / الكيمياء رياضيات العلوم الاجتماعية علوم الكمبيوتر القرآن والدراسات الإسلامية الفرنسية التربية الفنية التربية البدنية السلوك/الالتزام بالمواعيد موسيقى</p> <p>ملاحظة: السلوك والالتزام بالمواعيد جزء من التقييم. سيتم إعطاء علامات.</p> |

Subjects offered from Grade 10 through 12 include:

- A. English / Arabic Reading
- B. English / Arabic Writing
- C. English / Arabic Grammar
- D. English / Arabic Spelling
- E. Physics / Biology / Chemistry
- F. Mathematics
- G. Social Science
- H. Computer Science
- I. Quran & Islamic Studies
- J. French
- K. Art Education
- L. Physical Education
- M. SAT (English / Math)
- N. Qudurat (Quantitative / Verbally)
- O. Extra – Courses / Electives
- P. Tahsili (Chemistry / Math)
- Q. Elective Courses
- R. Conduct / Punctuality

Note: Conduct and Punctuality are part of the assessment. Marks will be given.

المواد المقدمة من الصف ١٠ إلى ١٢ هي:

- القراءة باللغتين الإنجليزية والعربية
- الكتابة باللغتين الإنجليزية والعربية
- قواعد اللغة الإنجليزية/العربية
- تهجئة إنجليزية / عربية
- الفيزياء / الأحياء / الكيمياء
- رياضيات
- العلوم الاجتماعية
- علوم الكمبيوتر
- القرآن والدراسات الإسلامية
- الفرنسية
- التربية الفنية
- التربية البدنية
- SAT (اللغة الإنجليزية/الرياضيات)
- قدرات (كمي / لفظي)
- إضافي - الدورات / الاختيارية
- تحصيلي (كيمياء / رياضيات)
- المقررات الاختيارية
- السلوك / الالتزام بالمواعيد
- موسيقى

ملاحظة: السلوك والالتزام بالمواعيد جزء من التقييم. سيتم إعطاء علامات.

| | |
|--|--|
| <p>Language is fundamental to learning, thinking and communicating and permeates the whole curriculum. It is necessary not only to learn language, but also learn about language and through language. Learning best takes place in authentic contexts. The strands of oral, written and visual communication are learned across and throughout the subject areas. We have a special responsibility to recognize and support language development to ensure that all students are provided with the environment and the necessary language support to enable them to participate fully in the academic programme, social life of the school, as well as to develop as competent international minded individuals who are able to transcend boundaries and cultures. Every child benefits from having access to different cultures, perspectives and languages. Acquisition of more than one language enriches personal growth and helps facilitate international understanding. Therefore, at Delta we have integrated French as a secondary language within the curriculum as well as the Arabic Language that mirroring the Academic Program in English Language.</p> | <p>اللغة أساسية للتعليم والتفكير والتواصل وتتخلل المناهج الدراسية بأكملها. من الضروري ليس فقط تعلم اللغة ، ولكن أيضا التعرف على اللغة ومن خلال اللغة. يتم التعلم بشكل أفضل في سياقات أصيلة. يتم تعلم فروع التواصل الشفهي والكتابي والمرئي عبر وعبر مجالات الموضوع. لدينا مسؤولية خاصة للاعتراف ودعم تطوير اللغة لضمان تزويد جميع الطلاب بالبيئة والدعم اللغوي اللازم لتمكينهم من المشاركة الكاملة في البرنامج الأكاديمي والحياة الاجتماعية للمدرسة ، وكذلك لتطوير الأفراد ذوي التفكير الدولي الأكفاء القادرين على تجاوز الحدود والثقافات. يستفيد كل طفل من الوصول إلى ثقافات ووجهات نظر ولغات مختلفة. اكتساب أكثر من لغة واحدة يثري النمو الشخصي ويساعد على تسهيل التفاهم الدولي. لذلك، قمنا في دلتا بدمج اللغة الفرنسية كلغة ثانية في المناهج الدراسية وكذلك اللغة العربية التي تعكس البرنامج الأكاديمي في اللغة الإنجليزية.</p> |
| <p>Mathematics is viewed primarily as a vehicle to support inquiry, providing a global language through which we make sense of the world around us. It is intended that students become competent users of the language of mathematics and can begin to use it as a way of thinking, rather than seeing it as a series of facts and equations to be memorized. The power of mathematics for describing and analyzing the world around us is such that it has become a highly effective tool for solving problems.</p> | <p>ينظر إلى الرياضيات في المقام الأول على أنها وسيلة لدعم الاستفسار، وتوفير لغة عالمية نفهم من خلالها العالم من حولنا. من المفترض أن يصبح الطلاب مستخدمين أكفاء للغة الرياضيات ويمكنهم البدء في استخدامها كطريقة للتفكير، بدلا من رؤيتها كسلسلة من الحقائق والمعادلات التي يجب حفظها. قوة الرياضيات لوصف وتحليل العالم من حولنا هي التي أصبحت أداة فعالة للغاية لحل المشكلات.</p> |
| <p>Computer Science IT skills are explicitly integrated into the curriculum. Where possible, students acquire and use IT skills and knowledge in the context of other subjects. We are committed to further the integration of technology as you can see in our newly constructed multi-media room. Students are welcome to use this space to explore and further their curiosity.</p> | <p>يتم دمج مهارات تكنولوجيا المعلومات في علوم الكمبيوتر بشكل صريح في المناهج الدراسية. حيثما أمكن، يكتسب الطلاب ويستخدمون مهارات ومعارف تكنولوجيا المعلومات في سياق المواد الأخرى. نحن ملتزمون بتعزيز تكامل التكنولوجيا كما ترون في غرفة الوسائط المتعددة التي تم إنشاؤها حديثا. نرحب بالطلاب لاستخدام هذه المساحة لاستكشاف فضولهم وتعزيزه.</p> |

| | |
|--|--|
| <p>Science (Physics – Biology – Chemistry) is an immersive and comprehensive course designed to ignite a passion for scientific discovery and empower students with the skills necessary to become proficient in scientific inquiry. Through a combination of hands-on experiences, engaging multimedia resources, and collaborative learning, this course aims to foster a deep understanding of the scientific process and its real-world applications. This course offers a multidisciplinary approach, covering key concepts from the fields of physics, chemistry, biology, earth science, and environmental science. Students will embark on a dynamic journey that encourages exploration, critical thinking, and problem-solving.</p> | <p>العلوم (الفيزياء – الأحياء – الكيمياء) هي دورة غامرة وشاملة مصممة لإشغال شغف الاكتشاف العلمي وتمكين الطلاب بالمهارات اللازمة ليصبحوا بارعين في البحث العلمي. من خلال مزيج من الخبرات العملية، وإشراك موارد الوسائط المتعددة، والتعلم التعاوني، تهدف هذه الدورة إلى تعزيز فهم عميق للعملية العلمية وتطبيقاتها في العالم الحقيقي.</p> <p>يقدم هذا المساق نهجا متعدد التخصصات، يغطي المفاهيم الأساسية من مجالات الفيزياء والكيمياء والبيولوجيا وعلوم الأرض والعلوم البيئية. سيشجع الطلاب في رحلة ديناميكية تشجع على الاستكشاف والتفكير النقدي وحل المشكلات.</p> |
| <p>Physical Education (PE) The overall goal of the PE program is to promote growth and development. The program focuses on the mastery and use of gross motor skills in games and sports as well as attitudes and behaviors that are conducive to a healthy lifestyle. Students begin to develop fine motor skills, understand spatial concepts in terms of direction and territory and react to their physical environment in individual and group or team activities. Following directions, practicing safe and fair play and caring for facilities and equipment is encouraged.</p> | <p>التربية البدنية (PE) الهدف العام لبرنامج التربية البدنية هو تعزيز النمو والتنمية. يركز البرنامج على إتقان واستخدام المهارات الحركية الإجمالية في الألعاب والرياضة وكذلك المواقف والسلوكيات التي تفضي إلى نمط حياة صحي. يبدأ الطلاب في تطوير المهارات الحركية الدقيقة، وفهم المفاهيم المكانية من حيث الاتجاه والأرض والتفاعل مع بيئتهم المادية في الأنشطة الفردية والجماعية أو الجماعية. باتباع التوجيهات، يتم تشجيع ممارسة اللعب الآمن والنزاهة والعناية بالمرافق والمعدات.</p> |
| <p>Music and the Arts area form of expression that is inherent in all cultures. They are a powerful means to assist in the development of the whole child and are important for interpreting and understanding the world. Arts promote imagination, communication, creativity, social development and original thinking. Through the arts, students gain confidence and competence in self-expression and collaborative learning, in both formal and informal settings. Students will often be reflecting and evaluating their own work and the work of others</p> | <p>الموسيقى والفنون منطقة شكل من أشكال التعبير المتأصل في جميع الثقافات. إنها وسيلة قوية للمساعدة في نمو الطفل بأكمله وهي مهمة لتفسير وفهم العالم. تعزز الفنون الخيال والتواصل والإبداع والتنمية الاجتماعية والتفكير الأصلي. من خلال الفنون، يكتسب الطلاب الثقة والكفاءة في التعبير عن الذات والتعلم التعاوني، في كل من البيئات الرسمية وغير الرسمية. غالبا ما يقوم الطلاب بالتفكير وتقييم عملهم وعمل الآخرين</p> |
| <p>Elective Courses were given to the High School students to assist them to figure out their interest, develop new interest, abilities and skills path earlier in pursuing higher education.</p> | <p>تم إعطاء دورات اختيارية لطلاب المدارس الثانوية لمساعدتهم على معرفة اهتماماتهم، وتطوير اهتمامات وقدرات ومهارات جديدة في وقت مبكر في متابعة</p> |

التعليم العالي، وكما تم اقامه حصص الاتقان لدعم
التعلم التحصيلي والقدرة المعرفية .

The extra-curricular activities: They are considered essential part in the modern system of education. **The extra-curricular activities** include: The Arts Club, sports, foreign languages, reading comprehension program, and artificial intelligence.

الأنشطة اللاصفية: تعتبر جزءاً أساسياً في نظام التعليم الحديث.
تشمل الأنشطة اللاصفية: نادي الفنون، والرياضة، واللغات الأجنبية، وبرنامج فهم القراءة، والذكاء الاصطناعي.

OFFICE HOURS

The school office is open daily from 6:45 A.M. until 2:00 P.M. Due to the uncertainty of the principal's schedule each day, parents should call to confirm availability and make an appointment before dropping by. The goal of the principal is to be in classrooms and be present throughout the school as much as possible during the instructional school day. All telephone calls, unless it is an emergency, will be returned within a 24-hour period, except in cases of the principal's absence when the phone calls will be returned on the principal's first day back.

DAILY SCHEDULE

SCHOOL HOURS

Our school begins at 6:45 a.m. and ends at 1:50 p.m. Make sure children come to school on time. Assembly starts at exactly 6:30 a.m. **The students must be picked up immediately after school hours or before 2:00 p.m. After the school timings mentioned, no school official is available to take care of them.**

ساعات العمل

المدرسة مفتوحة يوميا من الساعة ٦:٤٥ صباحا حتى ٢ ظهرا. نظرا لعدم اليقين في جدول المدير كل يوم، يجب على أولياء الأمور الاتصال لتأكيد وجود المدير وتحديد موعد قبل الحضور. هدف المدير هو التواجد في الفصول الدراسية والتواجد في جميع أنحاء المدرسة قدر الإمكان خلال اليوم الدراسي التعليمي. سيتم إرجاع جميع المكالمات الهاتفية، ما لم تكن طارئة، في غضون ٢٤ ساعة، إلا في حالات غياب المدير عندما يتم إرجاع المكالمات الهاتفية في اليوم الأول لعودة المدير.

الجدول اليومي

ساعات الدوام المدرسي

تبدأ مدرستنا في الساعة ٦:٤٥ صباحا وتنتهي في الساعة ١:٥٠ مساء. تأكد من حضور الأطفال إلى المدرسة في الوقت المحدد. يبدأ التجميع في الساعة ٦:٣٠ صباحا.

المدرسة الابتدائية والمتوسطة والثانوية

| | |
|-------------------------------|-------------------------------|
| الجمعية الصباحية | ٦:٣٠ |
| الدورة الأولى | ٦:٤٥ |
| الاستراحة الأولى | ٣٠ دقيقة |
| استراحة صلاة | ٢٠ دقيقة |
| وقت المغادرة (التوقيت المحلي) | ١:٥٠ ص. م (المجموعة ١ إلى ١٢) |

Primary, Middle, and High School

| | |
|----------------------------|-----------------------|
| Morning Assembly | 6:45 |
| First Period | 7:00 |
| First Break | 30 Minutes |
| Salah Break | 10 Minutes |
| Departure Time (Home Time) | 1:50P.M (Gr. 1 to 12) |

روضة

| | |
|-------------------------------|----------|
| الجمعية الصباحية | V:.. |
| وقت الدائرة | V:١٥ |
| الدورة الأولى | V:٣٠ |
| الاستراحة الأولى | ٣٠ دقيقة |
| استراحة ثانية | ١٥ دقيقة |
| وقت المغادرة (التوقيت المحلي) | M.١:٠٠ |

Kindergarten

| | |
|----------------------------|------------|
| Morning Assembly | 7:00 |
| Circle Time | 7:15 |
| First Period | 7:30 |
| First Break | 30 Minutes |
| Salah Break | 15 Minutes |
| Departure Time (Home Time) | 1:00P.M |

Parents are advised to collect promptly their child/ children after dismissal.

ARRIVAL & DEPARTURE/LATE DISMISSAL

Upon arrival at school in the morning, all students will report directly to their assigned doors.

At dismissal, students will exit from the same assigned doors and proceed to their assigned buses. If buses have not arrived, students will line up in their assigned areas.

For safety reasons and to avoid congestion, parents who bring students in their vehicle are asked not to drive into the parking lot.

ينصح الآباء بإحضار أطفالهم (أطفالهم) على الفور بعد الفصل.

الوصول والمغادرة/المغادرة المتأخرة

عند الوصول إلى المدرسة في الصباح، سيقدم جميع الطلاب تقاريرهم مباشرة إلى الأبواب المخصصة لهم.

عند المغادرة مساءً، سيخرج الطلاب من نفس الأبواب المخصصة وينتقلون إلى الحافلات المخصصة لهم. إذا لم تصل الحافلات، فسيصطف الطلاب في المناطق المخصصة لهم.

لأسباب تتعلق بالسلامة ولتجنب الازدحام، يطلب من أولياء الأمور الذين يصطحبون الطلاب في سياراتهم عدم القيادة إلى موقف السيارات.

Primary Year Program IB Program

Unit of inquiry in IB Program (PYP)?

A Unit of Inquiry usually lasts for 3-6 weeks and the objective is to cover all 6 Themes throughout the year.

These themes or Units of Inquiry, provide a framework on which our educators build students' knowledge. With the IB PYP, the priority is not on using a set of textbooks, rather the emphasis is on a wide variety of resources from which teachers and students extract knowledge, develop understanding, and explore ways of application to real life.

Learning activities in a unit of inquiry may include:

- Exploring, wondering and questioning
- Experimenting and playing with possibilities
- Collecting data and reporting findings
- Researching and seeking information
- Solving problems in a variety of ways

IB Learner Profile



The aim of all IB programmes is to develop internationally minded people who, recognizing their common humanity and shared guardianship of the planet help to create a better and more peaceful world.

برنامج السنوات الابتدائية برنامج البكالوريا الدولية

وحدة الاستفسار في برنامج البكالوريا الدولية (PYP)؟

عادة ما تستمر وحدة التحقيق لمدة 3-6 أسابيع والهدف هو تغطية جميع الموضوعات الستة على مدار العام.

توفر هذه الموضوعات أو وحدات الاستفسار إطارا يبني عليه معلمونا معرفة الطلاب. مع برنامج السنوات الابتدائية في البكالوريا الدولية، لا تكون الأولوية لاستخدام مجموعة من الكتب المدرسية، بل ينصب التركيز على مجموعة متنوعة من الموارد التي يستخرج منها المعلمون والطلاب المعرفة ويطورون الفهم ويستكشفون طرق التطبيق في الحياة الواقعية.

قد تشمل أنشطة التعلم في وحدة الاستفسار ما يلي:

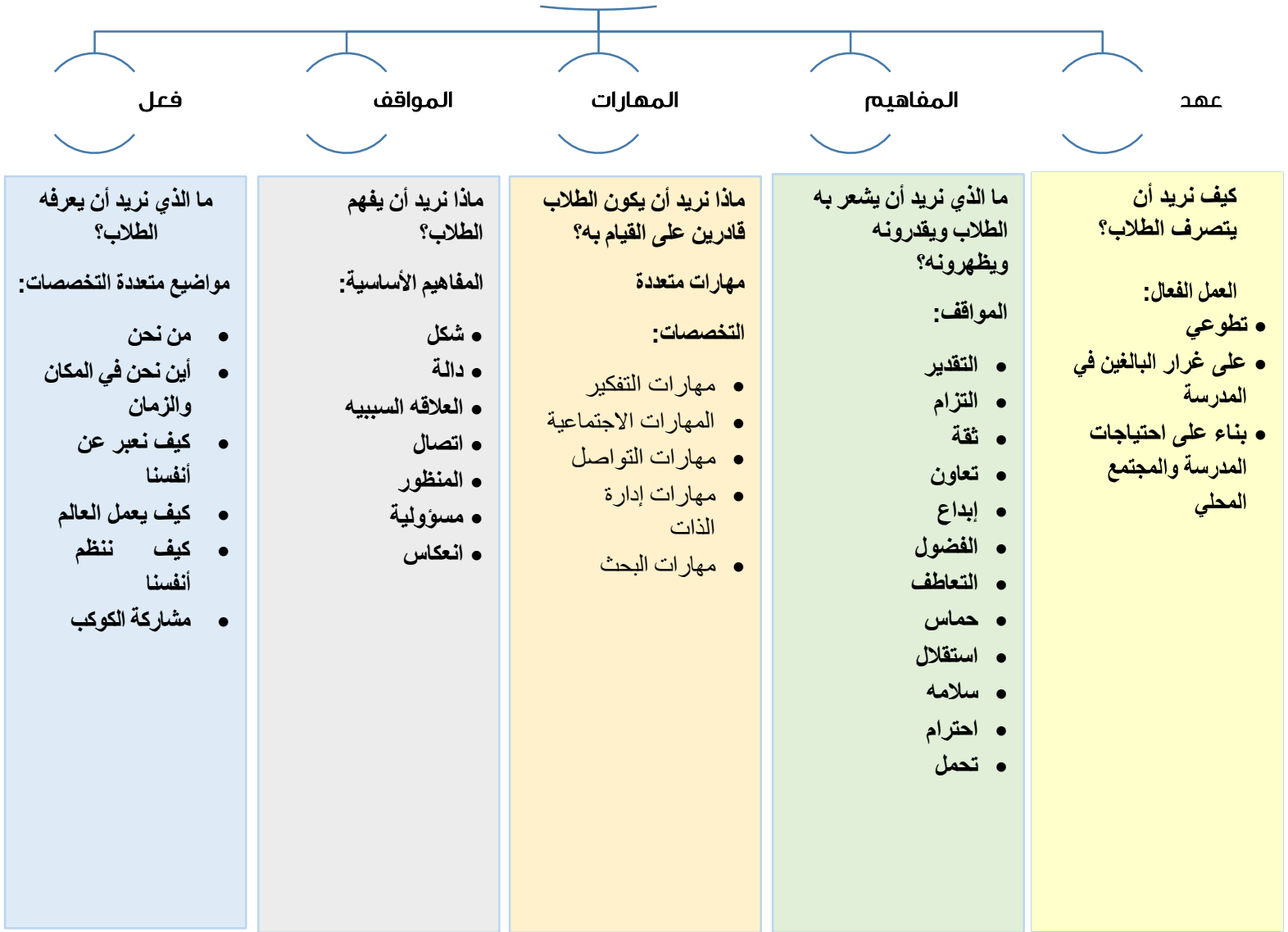
- الاستكشاف والتساؤل
- التجريب واللعب مع الاحتمالات
- جمع البيانات والإبلاغ عن النتائج
- البحث والبحث عن المعلومات
- حل المشاكل بطرق متنوعة

الملف الشخصي لمتعلم البكالوريا الدولية

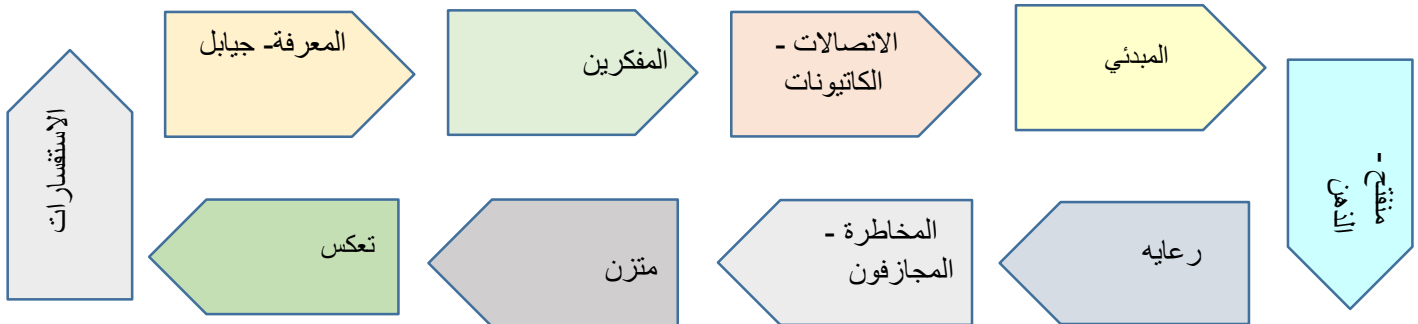


الهدف من جميع برامج البكالوريا الدولية هو تطوير أشخاص ذوي تفكير دولي يساعدون العالم، مع الاعتراف بإنسانيتهم المشتركة والوصاية المشتركة على الكوكب، على خلق عالم أفضل وأكثر سلاما.

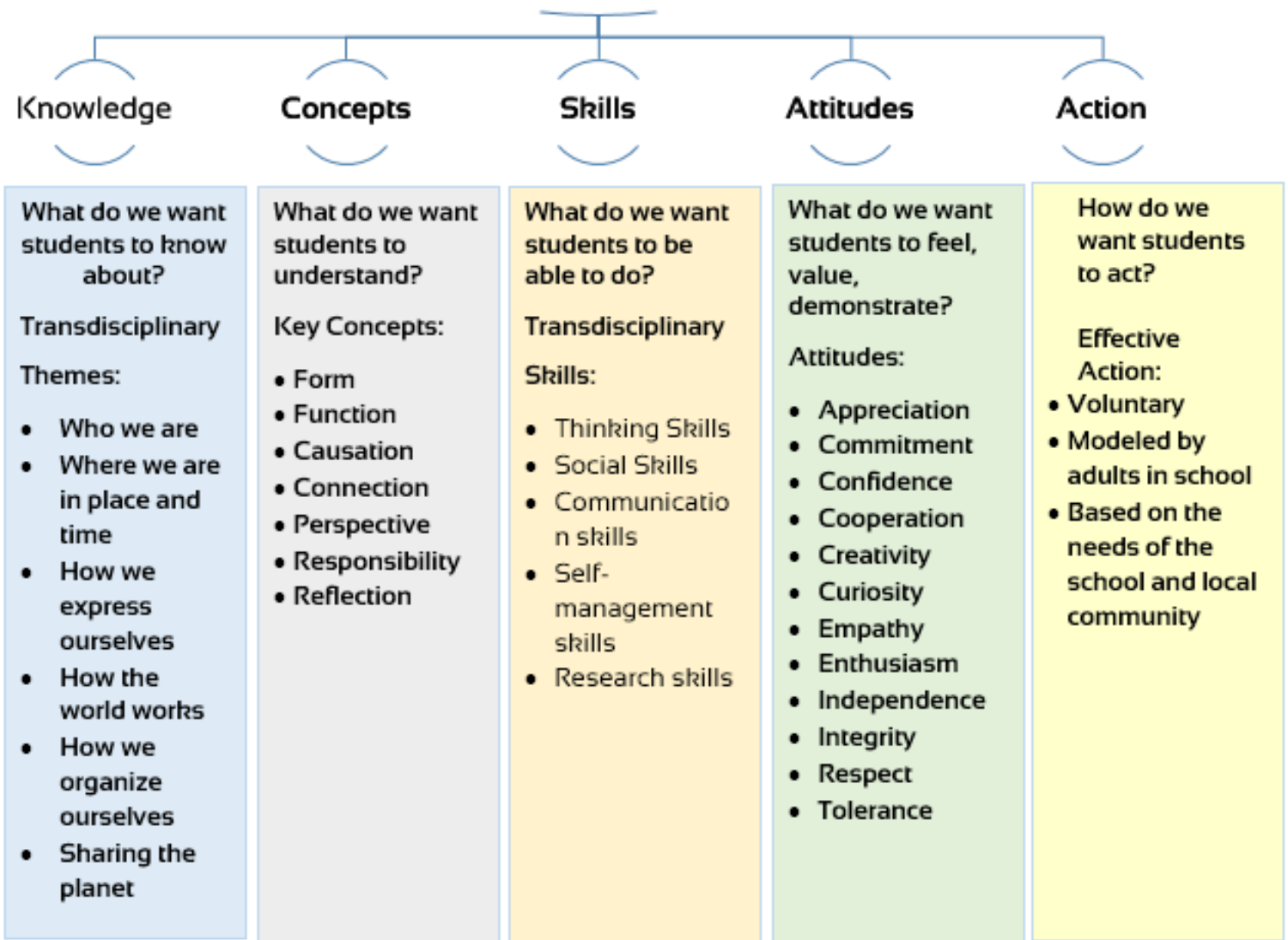
خمسة عناصر أساسية لبرنامج السنوات الابتدائية



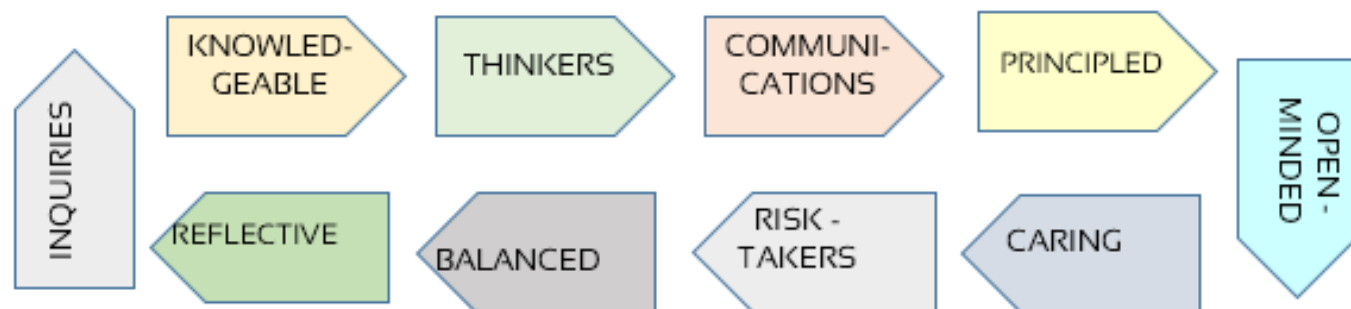
الملف الشخصي لمتعلم البكالوريا الدولية



Five Essential Elements of PYP



IB LEARNER PROFILE



ملفات تعريف متعلمي البكالوريا الدولية **The IB Learner Profiles**

| | |
|------------------------------------|---|
| المستفسرون INQUIRERS | <p>يطورون فضولهم الطبيعي. يكتسبون المهارات اللازمة لإجراء التحقيق والبحث وإظهار الاستقلال في التعلم. إنهم يستمتعون بنشاط بالتعلم وسيستمر حب التعلم هذا طوال حياتهم.</p> <p>They develop their natural curiosity. They acquire skills necessary to conduct inquiry and research and show independence in learning. They actively enjoy learning and this love of learning will be sustained throughout their lives.</p> |
| مستكشف KNOWLEDGEABLE | <p>يستكشفون المفاهيم والأفكار والقضايا التي لها أهمية محلية وعالمية. من خلال القيام بذلك ، يكتسبون معرفة متعمقة ويطورون الفهم عبر مجموعة واسعة ومتوازنة من التخصصات.</p> <p>They explore concepts, ideas and issues that have local and global significance. In so doing, they acquire in-depth knowledge and develop understanding across a broad and balanced range of disciplines.</p> |
| المفكرين THINKERS | <p>يمارسون المبادرة في تطبيق مهارات التفكير بشكل نقدي وإبداعي للتعرف على المشكلات المعقدة والتعامل معها ، واتخاذ قرارات منطقية وأخلاقية.</p> <p>They exercise initiative in applying thinking skills critically and creatively to recognize and approach complex problems, and make reasoned, ethical decisions.</p> |
| متواصل COMMUNICATIONS | <p>فهم يفهمون ويعبرون عن الأفكار والمعلومات بثقة وإبداع بأكثر من لغة واحدة وفي مجموعة متنوعة من طرق الاتصال. إنهم يعملون بفعالية وعن طيب خاطر بالتعاون مع الآخرين.</p> <p>They understand and express ideas and information confidently and creatively in more than one language and in a variety of modes of communication. They work effectively and willingly in collaboration with others.</p> |
| تقبل الآخر PRINCIPLED | <p>إنهم يتصرفون بنزاهة وأمانة ، مع شعور قوي بالإنصاف والعدالة واحترام كرامة الفرد والجماعات والمجتمعات. يتحملون المسؤولية عن أفعالهم والعواقب التي تصاحبهم.</p> <p>They act with integrity and honesty, with a strong sense of fairness, justice and respect for the dignity of the individual, groups and communities. They take responsibility for their own actions and the consequences that accompany them.</p> |
| منفتح الذهن OPEN-MINDED | <p>إنهم يفهمون ويقدرون ثقافتهم وتاريخهم الشخصي ، وهم منفتحون على وجهات نظر وقيم وتقاليد الأفراد والمجتمعات الأخرى. لقد اعتادوا على البحث عن مجموعة من وجهات النظر وتقييمها ، وهم على استعداد للنمو من التجربة.</p> <p>They understand and appreciate their own cultures and personal histories, and are open to the perspectives, values and traditions of other individuals and communities. They are accustomed to seeking and evaluating a range of points of view, and are willing to grow from the experience.</p> |
| المتفهم CARING | <p>يظهرون التعاطف والرحمة والاحترام تجاه احتياجات ومشاعر الآخرين. لديهم التزام شخصي بالخدمة ، ويعملون على إحداث فرق إيجابي في حياة الآخرين والبيئة.</p> <p>They show empathy, compassion and respect towards the needs and feelings of others. They have a personal commitment to service, and act to make a positive difference to the lives of others and to the environment.</p> |

| | |
|--|---|
| <p>المجازفون RISK-TAKERS</p> | <p>إنهم يتعاملون مع المواقف غير المألوفة وعدم اليقين بشجاعة وتفكير مسبق ، ولديهم استقلالية الروح لاستكشاف أدوار وأفكار واستراتيجيات جديدة . إنهم شجعان وواضحون في الدفاع عن معتقداتهم.</p> <p>They approach unfamiliar situation and uncertainty with courage and forethought, and have the independence of spirit to explore new roles, ideas, and strategies. They are brave and articulate in defending their beliefs.</p> |
| <p>متزن BALANCED</p> | <p>يفهمون أهمية التوازن الفكري والجسدي والعاطفي لتحقيق الرفاهية الشخصية لأنفسهم وللآخرين</p> <p>They understand the importance of intellectual, physical and emotional balance to achieve personal well-being for themselves and others</p> |
| <p>انعكاسي REFLECTIVE</p> | <p>إنهم يعطون اعتبارا مدروسا لتعلمهم وخبراتهم. إنهم قادرون على تقييم وفهم نقاط قوتهم وقيودهم من أجل دعم تعلمهم وتطورهم الشخصي.</p> <p>They give thoughtful consideration to their own learning and experience. They are able to assess and understand their strengths and limitations in order to support their learning and personal development.</p> |

The PYP Curriculum Model

The Primary Years Programme presents schools with a comprehensive plan for high quality, international education.

It provides schools with a curriculum framework of essential elements — the knowledge, concepts, skills, attitudes, and action that young students need to equip them for successful lives, both now and in the future.

Schools work with the five elements to construct a rigorous and challenging primary curriculum for international education.

The PYP aims to create a curriculum that is engaging, relevant, challenging and significant for learners in the 3–12 age range.

The curriculum is transdisciplinary, meaning that it focuses on issues that go across subject areas. The PYP is organized according to:

- The written curriculum, which explains what PYP students will learn
- The taught curriculum, which sets out how educators teach the PYP
- The assessed curriculum, which details the principles and practice of effective assessment in the PYP

نموذج منهج برنامج السنوات الابتدائية

يقدم برنامج السنوات الابتدائية للمدارس خطة شاملة للتعليم الدولي عالي الجودة .

وهو يزود المدارس بإطار منهج دراسي من العناصر الأساسية - المعرفة والمفاهيم والمهارات والمواقف والإجراءات التي يحتاجها الطلاب الصغار لتجهيزهم لحياة ناجحة، الآن وفي المستقبل.

تعمل المدارس مع العناصر الخمسة لبناء منهج ابتدائي صارم وصعب للتعليم الدولي.

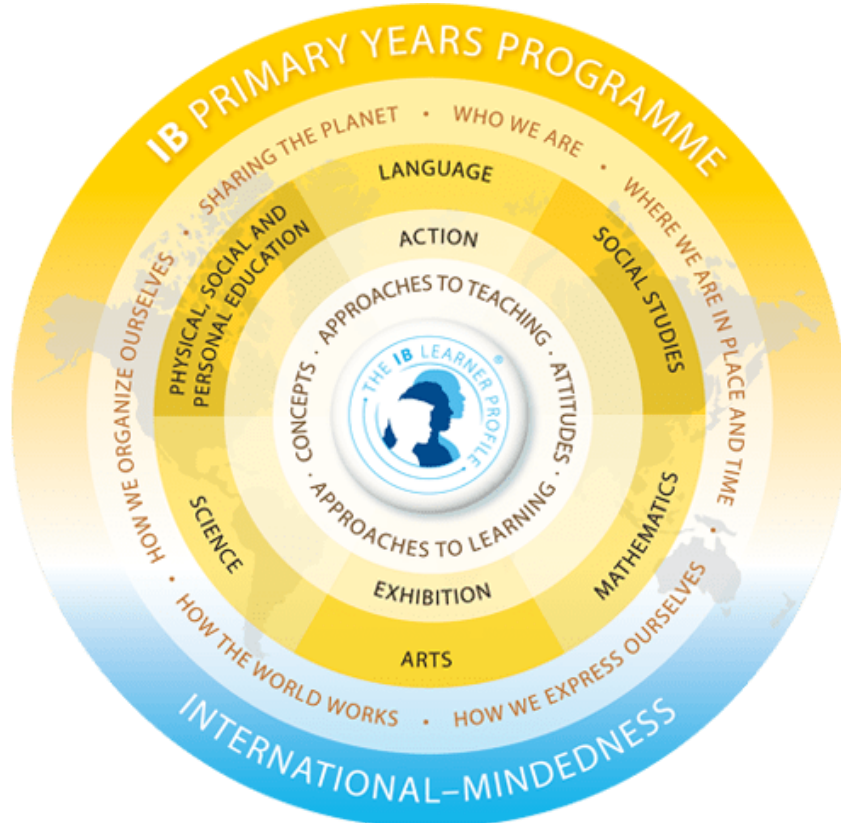
يهدف برنامج السنوات الابتدائية إلى إنشاء منهج جذاب وملائم وصعب ومهم للمتعلمين في الفئة العمرية 3-12 عامًا.

المنهج متعدد التخصصات ، مما يعني أنه يركز على القضايا التي تمر عبر مجالات الموضوع. يتم تنظيم برنامج السنوات الابتدائية وفقا لما يلي:

• المنهج المكتوب الذي يشرح ما سيتعلمه طلاب برنامج السنوات الابتدائية

• المنهج الذي يتم تدريسه ، والذي يحدد كيفية قيام المعلمين بتدريس برنامج السنوات الابتدائية

- المنهج الذي تم تقييمه ، والذي يوضح بالتفصيل مبادئ وممارسات التقييم الفعال في برنامج السنوات الابتدائية



The IB Primary Years Programme

The IB Primary Years Programme (PYP) for children aged 3-12 (TD II- Grade 5) nurtures and develops young students as caring, active participants in a lifelong journey of learning.

With the IB PYP at Delta, we are committed to structured inquiry as the vehicle for learning.

- Six Transdisciplinary themes provide the framework for exploration and construction of knowledge.
- Teachers and students are guided by these Transdisciplinary themes —as the design units of inquiry for exploration and study.
- Through this process, students develop an understanding of important concepts, acquire essential skills and knowledge, develop particular attitudes and learn to take socially responsible action.

Transdisciplinary - This is the word that the IB uses to describe a discipline that applies across all disciplines – it is interconnectedness and can be applied across all subjects and applied to real life. PYP educators at Delta devote a great deal of time and thought to thorough and meticulous curriculum planning, which is the essential prerequisite for the PYP programme.

Classroom teachers will integrate subjects that connect naturally into units of inquiry, ensuring that students can see both the connections between subjects and the relevance of each subject to their lives

برنامج السنوات الابتدائية للبيكالوريا الدولية

يعمل برنامج السنوات الابتدائية في البكالوريا الدولية (PYP) للأطفال الذين تتراوح أعمارهم بين ٣ و ١٢ عاماً (TD II- Grade ٥) على رعاية وتطوير الطلاب الصغار كمشاركين مهتمين ونشطين في رحلة التعلم مدى الحياة.

مع برنامج السنوات الابتدائية في البكالوريا الدولية في دلتا، نحن ملتزمون بالتحقيق المنظم كوسيلة للتعلم.

- توفر ستة مواضيع متعددة التخصصات إطاراً لاستكشاف وبناء المعرفة.
- يسترشد المعلمون والطلاب بهذه الموضوعات متعددة التخصصات - كوحدات تصميم للتحقيق في الاستكشاف والدراسة.
- من خلال هذه العملية، يطور الطلاب فهماً للمفاهيم المهمة، ويكتسبون المهارات والمعرفة الأساسية، ويطورون مواقف معينة ويتعلمون اتخاذ إجراءات مسؤولة اجتماعياً.

متعدد التخصصات - هذه هي الكلمة التي تستخدمها البكالوريا الدولية لوصف الانضباط الذي ينطبق على جميع التخصصات - إنه مترابط ويمكن تطبيقه في جميع المواد وتطبيقه على الحياة الواقعية. يكرس معلمو برنامج السنوات الابتدائية في دلتا قدراً كبيراً من الوقت والتفكير لتخطيط المناهج الدراسية بدقة ودقة، وهو الشرط الأساسي لبرنامج السنوات الابتدائية.

سيقوم معلمو الفصل بدمج المواد التي ترتبط بشكل طبيعي في وحدات الاستفسار، مما يضمن أن الطلاب يمكنهم رؤية كل من الروابط بين الموضوعات وأهمية كل موضوع في حياتهم



Primary Years Programme

| | |
|---|---|
| <p>ASSESSMENTS</p> <p>The objective of assessment is to give information about the student's progress to the teacher, the student, and the parents. Delta assessment system is designed to give such information on a regular and systematic basis; however, the school is also committed to informing parents immediately if a problem arises. Parents can receive their children's main progress reports. They are also advised to discuss their child's progress with the teachers concerned at the Parents' - Teachers' Meeting.</p> <p>In Academic Year 2024 – 2025, to ensure that the student's academic performance will be assessed accurately and will not be loaded for the students, Delta will implement a continuous assessment tests for all the subjects from Grades 1 to 12.</p> <p>The schedule is available in the School Calendar for parent and student references.</p> | <p>تقييمات</p> <p>الهدف من التقييم هو إعطاء معلومات حول تقدم الطالب للمعلم والطالب وأولياء الأمور. تم تصميم نظام تقييم دلتا لتقديم هذه المعلومات على أساس منتظم ومنهجي ؛ ومع ذلك، تلتزم المدرسة أيضا بإبلاغ أولياء الأمور على الفور في حالة ظهور مشكلة. يمكن للوالدين تلقي تقارير التقدم الرئيسية لأطفالهم. كما ينصح بمناقشة تقدم أطفالهم مع المعلمين المعنيين في اجتماع أولياء الأمور - المعلمين .</p> <p>في العام الدراسي 2024 - 2025 ، لضمان تقييم الأداء الأكاديمي للطالب بدقة ولن يتم تحميله للطلاب ، ستقوم دلتا بتنفيذ اختبارات تقييم مستمرة لجميع المواد من الصفوف 1 إلى 12.</p> <p>الجدول متاح في التقويم المدرسي لمراجع أولياء الأمور والطالب</p> |
| <p>FINAL EXAMS</p> <p>School wide examinations are given in the school year. The first term exam covers the first term's work and study material. The second term, covers the 2nd term's study material. The third term, covers the 3rd term's study material.</p> | <p>الامتحانات النهائية</p> <p>يتم إجراء امتحانات على مستوى المدرسة في العام الدراسي. يغطي امتحان الفصل الدراسي الأول مواد العمل والدراسة للفصل الدراسي الأول. المصطلح الثاني ، يغطي المواد الدراسية للمصطلح ٢. المصطلح الثالث ، يغطي المواد الدراسية للمصطلح ٣.</p> |

| | |
|--|---|
| <p>1. The major goals of school wide examinations are:</p> <p>a. To teach students effective study habits and examination techniques.</p> <p>b. To make an effort to promote continuous learning throughout the year rather than looking upon the</p> | <p>١. الأهداف الرئيسية للامتحانات على مستوى المدرسة هي:</p> <p>أ. تعليم الطلاب عادات الدراسة الفعالة وتقنيات الامتحانات.</p> <p>ب. بذل جهد لتعزيز التعلم المستمر على مدار العام بدلا من النظر إلى عملية التعلم على أنها إكمال وحدات معينة أو قسم معين أو الوصول إلى هدف معين.</p> |
|--|---|

| | |
|---|--|
| <p>learning process as the completion of certain units, a particular section or reaching a certain objective.</p> <p>c. To encourage teacher teaching the same course to work together in the development of the objectives, the course content and expectations, including the development of the grading scheme.</p> | <p>ت. تشجيع المعلمين الذين يقومون بتدريس نفس المقرر على العمل معا في تطوير الأهداف ومحتوى الدورة والتوقعات ، بما في ذلك تطوير نظام الدرجات.</p> |
| <p>2. Policies and Practices</p> <p>a. Examination papers are based upon course objectives, individual teacher's objectives and/or the objectives of a particular textbook.</p> <p>b. Individual teachers will use the results of these assessments to advise students, evaluate assessments and to review instructional techniques.</p> <p>c. Students will be advised that the assessments do not complete the course. Students will be taught and evaluated until the final day of the school/term.</p> | <p>٢. السياسات والممارسات</p> <p>أ. تستند أوراق الامتحانات إلى أهداف الدورة وأهداف المعلم الفردية و/أو أهداف كتاب مدرسي معين.</p> <p>ب. سيستخدم المعلمون الفرديون نتائج هذه التقييمات لتقديم المشورة للطلاب وتقييم التقييمات ومراجعة التقنيات التعليمية.</p> <p>ت. سيتم إبلاغ الطلاب بأن التقييمات لا تكمل الدورة. سيتم تدريس الطلاب وتقييمهم حتى اليوم الأخير من المدرسة / الفصل الدراسي.</p> |

سياسة الدرجات

GRADING POLICY

At DIS, grading policy serves as:

- an **evaluation** of student's work;
- a **means of communicating** to students and parents about **student's performance** in school and **potential for further success**;
- a **source of motivation** to students for continued learning and improvement.

في دلتا، تعمل سياسة الدرجات على النحو التالي:

- تقييم عمل الطالب؛
- وسيلة للتواصل مع الطلاب وأولياء الأمور حول أداء الطالب في المدرسة وإمكانية تحقيق المزيد من النجاح؛
- مصدر تحفيز للطلاب لمواصلة التعلم والتحسين.

| التقييم | نقاط الصف |
|---|-----------|
| Classwork الواجبات الصفية | 10% |
| Online Assessment (Classera) التقييم عبر الانترنت (كلاسيرا) | 10% |
| Performance Indicator مؤشر الاداء | 10% |
| Lab / Practical / Oral شفوي- المعمل - عملي | 10% |
| Project المشاريع | 5% |
| Continuous Assessment اختبارات مستمرة | 30% |
| Final Exam اختبار نهائي | 25% |

- The assessment is both **formative and summative**. Most performance indicator and classwork are graded based on the student's performance in the class.
- Students are required to submit a project once a year and it is related to the lessons learned.
- Science Laboratory Experiment and Practical Assessment are being conducted twice per semester.
- Oral Assessment is a continuous evaluation process throughout the year.

التقييم تكويني وتلخيصي على حد سواء. يتم تصنيف معظم مؤشرات الأداء والواجبات الصفية بناء على أداء الطالب في الفصل. يطلب من الطلاب تقديم مشروع مرة واحدة في السنة وهو مرتبط بالدروس المستفادة. يتم إجراء التجارب المعملية العلمية والتقييم العملي مرتين في الفصل الدراسي. التقييم الشفوي هو عملية تقييم مستمرة على مدار العام.

| | |
|---|---|
| <p>Grading Scale</p> <p>Kindergarten Students from KG 1 to KG 3 will be receiving report certificate based on the following.</p> <ul style="list-style-type: none"> • Student Ability • Student Attitude • Student Performance • English Skills • Math Skills • Science Skills • Arabic Skills • Islamic Studies knowledge | <p>مقياس الدرجات</p> <p>سيحصل طلاب رياض الأطفال من مرحلة رياض الأطفال من مرحلة الروضة ٣ على شهادة تقرير بناء على ما يلي.</p> <ul style="list-style-type: none"> • قدرة الطالب • موقف الطالب • أداء الطلاب • مهارات اللغة الإنجليزية • مهارات الرياضيات • مهارات العلوم • مهارات اللغة العربية • معرفة الدراسات الإسلامية |
| <p>Primary to High School will be graded from 60 to 100 with the designated letters A-F grading scale.</p> | <p>سيتم تصنيف المدرسة الابتدائية إلى الثانوية من ٦٠ إلى ١٠٠ مع مقياس درجات الأحرف المخصصة A-F.</p> |

| | |
|-------|---|
| ١٠-٩٠ | A |
| ٨٩-٨٠ | B |
| ٧٩-٧٠ | C |
| ٦٩-٦٠ | D |
| ٥٩-٥٠ | F |

بطاقات التقارير

REPORT CARDS

The school year is divided into three terms. Students will receive their report cards at the end of each term; however, progress report cards are issued after assessments, in the middle of each term.

If you have questions regarding your child's progress, contact the school administrator with a prior appointment.

RE-EXAM POLICY

A student who fails to obtain minimum passing marks in their total aggregate of first and second term, will not be promoted to a higher grade. The student has to qualify a re-examination of the failing subject which will be conducted on the first week of the school re-opening.

Policy on Cheating

Any type of cheating that questions student's original performance and effort is prohibited at DIS. The parents will be notified and the school administration will take the suitable action. This may include:

- Repeating test/assignment
- Deducting test/assignment marks (grades)

تنقسم السنة الدراسية إلى ثلاثة فصول دراسية. سيتلقى الطلاب بطاقات تقاريرهم في نهاية كل فصل دراسي؛ ومع ذلك، يتم إصدار بطاقات التقارير المرحلية بعد التقييمات، في منتصف كل فصل.

إذا كانت لديك أسئلة بخصوص تقدم طفلك، فاتصل بمسؤول المدرسة مع تحديد موعد مسبق.

سياسة إعادة الامتحان

الطالب الذي يفشل في الحصول على الحد الأدنى من علامات النجاح في المجموع الكلي للفصل الدراسي الأول والثاني، لن يتم ترقيته إلى درجة أعلى. يجب على الطالب تأهيل إعادة اختبار المادة الفاشلة التي سيتم إجراؤها في الأسبوع الأول من إعادة فتح المدرسة.

سياسة الغش

يحظر أي نوع من الغش الذي يشكك في أداء الطالب الأصلي وجهده في DIS. سيتم إخطار أولياء الأمور وستتخذ إدارة المدرسة الإجراء المناسب. قد يشمل ذلك:

- تكرار الاختبار /الواجب
- خصم علامات الاختبار /الواجب (الدرجات)

Descriptive Report

التقرير الوصفي

| | |
|-----------------------|--|
| الفصل / Grade / Level | |
| المادة / Subject | |
| التاريخ / Date | |

الوضع الحالي: Current Status

| القدرات / Abilities | السلوك / Behavior | الاداء / Performance |
|---|--|---|
| يفي بالنتائج الأكاديمية Meets Academic Outcomes | يحترم أعضاء المدرسة Respects School Members | يكمل الواجبات الصفية Completes Classwork |
| التأسيس في المادة Foundation in Subject | متعاون Cooperation | يكمل الواجبات المنزلية Completes Homework |
| يوضح فهم المصطلحات الرئيسية Demonstrates Understanding of Key Terms | يظهر الاهتمام بالتعلم Demonstrates Interest in Learning | إكمال المهام عبر الإنترنت Completes Online assignments |
| يعمل على رفع الإمكانيات Works to Potential | السلوك تجاه زملاء الدراسة Behavior Toward Classmates | المشاركة Participation |
| يعمل بشكل جيد في مجموعة Works Well in A Group | العلاقة مع المعلمين Relationship with Teachers | التفاعل في الفصل Interaction in Class |
| يعمل بشكل جيد بشكل مستقل Works Well Independently | يتبع التعليمات Follows Instructions | الخط Handwriting |
| يفهم الدرس Understands the Lesson | الحافز Motivation | الحضور والالتزام بالمواعيد Attendance & Punctuality |
| المعرفة بالمهارات الأساسية (القراءة والكتابة والتحدث والاستماع) Knowledge in the Basic Skills (Reading, Writing, Speaking & Listening) | المثابرة والمرونة. Persistence & Resiliently | التحضير للفصل Preparation for Class |
| مهارات المحادثة Conversation Skills | يحترم ممتلكات المدرسة Respects School Property | انهاء المهمات الادائية في الفصل في وقتها In-Class Time on Task |
| يطبق المعرفة والفهم على المفاهيم الجديدة Applies Knowledge & Understanding to New Concepts | المشاركة في الأنشطة والأندية المدرسية Participates in School's Activities & Clubs | يظهر استعدادا للسؤال والمناقشة Shows Willingness to Question & Discuss |

NI: Needs improvement
NI: يحتاج إلى تحسين

S: Satisfactory . مرضية .

VG: جيد جدا
VG: Very Good

ويهدف إلى تعزيز الارتقاء بسلوك الطالب إلى أفضل المستويات ومعالجة الممارسات الغير جيدة بالتعاون بين المدرسة والمنزل .

It aims to enhance student behavior to the best levels and address bad practices in cooperation between school and home.

SCHOOL CALENDARالتقويم المدرسي

[انقر للعرض Click to View](#)



المسح الضوئي للعرض SCAN TO VIEW

| اعتماد دلّتا DELTA ACCREDITATION | |
|--|--|
| <p>معتمدة من قبل أدفانسي إد / كوجنيا أكبر مؤسسة في العالم. Accredited by AdvancED/Cognia world largest institution.</p> | |
| <p>دلّتا تدرب الطلاب على الاختبارات الموحدة وامتحانات SAT وكامبريدج Delta trains students on Standardized Tests & SAT & Cambridge Examinations</p> | |
| | |
| <p>حاصل على جائزة التميز كمدرسة من الدرجة الأولى من وزارة التربية والتعليم. Obtained Excellence award as a class A school from the ministry of Education.</p> | |
| <p>يتماشى البرنامج المدرسي والمناهج الدراسية مع معايير الدولة الأساسية المشتركة . اللغة الإنجليزية والاجتماعية والرياضيات والعلوم (NGSS) The school program and curriculum are aligned with Common Core State Standards. English, Social, Math, Science (NGSS)</p> | |
| <p>مدرسة مرشحة لبرنامج IB PYP. Candidate School for IB PYP.</p> | |

| | |
|--|--|
| <p style="text-align: center;">DELTA PHILOSOPHY</p> <p>Our school provides a safe learning environment that ensures equal opportunities, accept individual feedback and new perspectives. Encourage free expression and freedom of speech and focusing in life skills. Develops creativity, individuality and strengthen educational foundation for potential success. In addition, we produce future leaders to resolve global issues and to become a successful human being.</p> | <p style="text-align: center;">فلسفة دلتا</p> <p>توفر مدرستنا بيئة تعليمية آمنة تضمن تكافؤ الفرص وقبول التعليقات الفردية ووجهات النظر الجديدة. تشجيع حرية التعبير وحرية الكلام والتركيز على المهارات الحياتية. يطور الإبداع والتفرد ويعزز الأساس التعليمي للنجاح المحتمل. بالإضافة إلى ذلك ، نحن ننتج قادة المستقبل لحل القضايا العالمية وأن نصبح إنسانا ناجحا.</p> |
| <p style="text-align: center;">IB PHILOSOPHY</p> <p>Our school develop a caring, inquirer and knowledgeable generation that helps to create a peaceful environment based on international mindedness to respect the values and culture of others.</p> | <p style="text-align: center;">فلسفة البكالوريا الدولية</p> <p>تقوم مدرستنا بتطوير جيل مهتم ومستعلم ومعرفة يساعد على خلق بيئة سلمية قائمة على العقلية الدولية لاحترام قيم وثقافة الآخرين.</p> |
| <p style="text-align: center;">DELTA OBJECTIVES</p> <p>It is the obligation of Delta to provide the best possible educational opportunities for its learners within the limits of financial ability. These educational opportunities should be broad enough whereby everyone may:</p> <ol style="list-style-type: none"> 1. Provide a comprehensive educational program that serves the needs of him/her, embraces current knowledge, and fosters innovations to accompany social change. 2. Help him/her develop a realistic concept of his/her potential. 3. Maintain an instructional program which will provide him/her with the basic skills essential to the maximum development of his/her potential. 4. Cultivate in him/her an enthusiasm for study and achievement and an awareness of the enjoyment that results from learning. 5. Encourage intellectual curiosity and a desire for self-improvement. 6. Stimulate critical thinking and help develop the ability to make informed decisions. 7. Provide opportunities for the development of self-direction compatible with his/her interests, needs, aptitudes, and abilities. | <p style="text-align: center;">أهداف دلتا</p> <p>من واجب دلتا توفير أفضل الفرص التعليمية الممكنة لمتعلميها في حدود القدرة المالية. وينبغي أن تكون هذه الفرص التعليمية واسعة بما فيه الكفاية بحيث يمكن للجميع القيام بما يلي:</p> <p>تقديم برنامج تعليمي شامل يخدم احتياجاته ، ويحتضن المعرفة الحالية ، ويعزز الابتكارات لمرافقة التغيير الاجتماعي. ساعده على تطوير مفهوم واقعي لإمكاناته. الحفاظ على برنامج تعليمي من شأنه أن يزوده بالمهارات الأساسية اللازمة لتحقيق أقصى قدر من التنمية لإمكاناته. زرع فيه الحماس للدراسة والإنجاز والوعي بالمتعة التي تنتج عن التعلم. شجع الفضول الفكري والرغبة في تحسين الذات. تحفيز التفكير النقدي والمساعدة في تطوير القدرة على اتخاذ قرارات مستنيرة. توفير فرص لتطوير التوجيه الذاتي بما يتوافق مع اهتماماته واحتياجاته واستعداداته وقدراته.</p> |

| | |
|---|---|
| <p>8. Help him/her develop a sense of purpose, a sense of personal responsibility, and a desire to be of service to society.</p> <p>9. Relate the learning processes to everyday living.</p> <p>10. Improve the relationship of man to his fellow man by instilling a respect for the dignity and worth of each individual.</p> <p>11. Promote the understanding of different ethnic and minority cultures in a social order that embraces the world.</p> | <p>ساعده على تطوير الشعور بالهدف والشعور بالمسؤولية الشخصية والرغبة في خدمة المجتمع.</p> <p>ربط عمليات التعلم بالحياة اليومية.</p> <p>تحسين علاقة الإنسان بأخيه الإنسان من خلال غرس احترام كرامة وقيمة كل فرد.</p> <p>تعزير فهم الثقافات العرقية والأقليات المختلفة في نظام اجتماعي يحتضن العالم.</p> |
|---|---|

| | |
|--|---|
| <p>رؤية دلتا توفير التعليم الجامع في بيئة إيجابية ممزوجة بالقيم الإنسانية.</p> <p>قيم دلتا بناء الشخصية تقبل الإيجابية الأخرى العدالة والمساواة</p> <p>مهمة دلتا تقوم مدرستنا بتطوير جيل مهتم ومستعلم ومعرفة يساعد على خلق بيئة سلمية قائمة على العقلية الدولية لاحترام قيم وثقافة الآخرين.</p> | <p>DELTA VISION To provide inclusive education in a positive environment mixed with human values.</p> <p>DELTA VALUES Character building Accept the other Positivity Justice and equality</p> <p>DELTA MISSION Our school develop a caring, inquirer and knowledgeable generation that helps to create a peaceful environment based on international mindedness to respect the values and culture of others.</p> |
|--|---|

| | |
|--|---|
| <p>CONDUCT/DISCIPLINE</p> <p>Student's responsibilities</p> <p>The student has a responsibility to:</p> <ul style="list-style-type: none"> • Be punctual • Commitment to school uniforms • Maintain a presentable appearance and personal hygiene • Respect and obedient to school rules, teachers, school/classmate and other school staff. • Respect others' rights | <p>السلوك/الانضباط</p> <p>مسؤوليات الطالب</p> <p>يتحمل الطالب مسؤولية:</p> <ul style="list-style-type: none"> • كن دقيقا في المواعيد • الالتزام بالزي المدرسي • الحفاظ على مظهر أنيق والنظافة الشخصية • احترام وطاعة قواعد المدرسة والمعلمين والمدرسة / زميل الدراسة وموظفي المدرسة الآخرين. • احترام حقوق الآخرين |
|--|---|

- Maintain integrity of the school's property and in the event of any damage it will be recorded as a financial obligation on the student.
- Avoid playing roughly with others
- Avoid verbal or racist acts against others
- Effective participation in school activities
- Discussing educational problems with the relevant teacher or returning to the administration to find solutions to them
- Preserving the cleanliness of the school.
- Complete daily assignments and duties and deliver them on time.
- Bringing the books according to the daily schedule. The school won't be held responsible if they are lost.
- Accessories/jewelry and cellphones are not allowed on school campus.
- Do not remain in the classrooms during P.E., Library, Computer and Art periods. (Prayer Time)
- Discuss situations with the concerned coordinator, if the teacher is perceived as unfair or biased.
- Be attentive in the class
- Follow all activities done in the class.
- Attend classes regularly and on time.
- Participate in extra-curricular activities.
- Do not litter. Use the trash cans.
- Keep the classroom walls neat and free of writings.
- Avoid playing rough games, running and foul play.

- الحفاظ على سلامة ممتلكات المدرسة وفي حالة حدوث أي ضرر سيتم تسجيلها كالتزام مالي على الطالب.
 - تجنب اللعب بقسوة مع الآخرين
 - تجنب الأفعال اللفظية أو العنصرية ضد الآخرين
 - المشاركة الفعالة في الأنشطة المدرسية
 - مناقشة المشكلات التعليمية مع المعلم المختص أو العودة للإدارة لإيجاد حلول لها
 - المحافظة على نظافة المدرسة.
 - إكمال المهام والواجبات اليومية وتسليمها في الوقت المحدد.
 - إحضار الكتب حسب الجدول اليومي. لن تتحمل المدرسة المسؤولية في حالة فقدانها.
 - لا يسمح بالإكسسوارات /المجوهرات والهواتف المحمولة في حرم المدرسة.
 - لا تبقى في الفصول الدراسية خلال فترات التربية البدنية والمكتبة والكمبيوتر والفنون. (صلاة الوقت)
 - ناقش المواقف مع المنسق المعني، إذا كان ينظر إلى المعلم على أنه غير عادل أو متحيز.
 - كن منتهبا في الفصل
 - اتبع جميع الأنشطة التي تتم في الفصل.
 - حضور الفصول الدراسية بانتظام وفي الوقت المحدد.
 - المشاركة في الأنشطة اللاصفية.
 - لا القمامة. استخدم علب القمامة.
 - حافظ على جدران الفصول الدراسية نظيفة وخالية من الكتابات.
 - تجنب ممارسة الألعاب الخشنة والجري واللعب الخاطيء.
- إذا شعر الطالب أن حقوقه قد تم تقليصها أو انتهاكها بأي شكل من الأشكال ، فيجب مناقشة القلق على الفور مع المعلم أو الشخص المعني. إذا فشل ذلك ، فيجب مناقشة المشكلة مع مسؤول المدرسة.

Students Conduct

Students are expected :

- To follow school rules and policies
- To show up on time
- To complete homework and projects assigned
- To respect school members and other students
- To respect the school's property, facility and equipment
- To participate in school programs and activities
- To avoid distracting other students during class
- To comply to school dress code
- To avoid disturbance in school bus
- To avoid unreasonable absence
- To avoid property damage
- To avoid bringing mobile phones to school

In cases involving more serious infractions of school rules and regulations, teachers have been instructed to bring those students to the Principal for disciplinary action.

Fighting will result in a very severe disciplinary action. The nature of punishment will be determined by the degree of involvement of each individual. The one who makes the initial physical contact shall be considered the one most responsible.

Bullying, harassment, intimidation, and other conduct will not be tolerated in school. Student shall not engage in conduct that has the effect of unreasonably interfering with another student's academic development or that creates a hostile or offensive learning environment. Such action on the part of the student will result in disciplinary action.

سلوك الطلاب

يتوقع من الطلاب:

- اتباع قواعد وسياسات المدرسة
- للحضور في الوقت المحدد
- لاستكمال الواجبات المنزلية والمشاريع الموكلة
- احترام أعضاء المدرسة والطلاب الآخرين
- احترام ممتلكات المدرسة ومرافقها ومعداتها
- للمشاركة في البرامج والأنشطة المدرسية
- لتجنب تشتيت انتباه الطلاب الآخرين أثناء الفصل
- للامتثال لقواعد اللباس المدرسي
- لتجنب الإزعاج في الحافلة المدرسية
- لتجنب الغياب غير المعقول
- لتجنب تلف الممتلكات
- لتجنب إحضار الهواتف المحمولة إلى المدرسة

وفي الحالات التي تنطوي على مخالفات أكثر خطورة للقواعد واللوائح المدرسية، صدرت تعليمات إلى المدرسين بإحضار هؤلاء الطلاب إلى مدير المدرسة لاتخاذ إجراءات تأديبية. **سيؤدي القتال** إلى إجراء تأديبي شديد للغاية. سيتم تحديد طبيعة العقوبة حسب درجة مشاركة كل فرد. يعتبر الشخص الذي يقوم بالاتصال الجسدي الأولي هو الشخص الأكثر مسؤولية.

لن يتم التسامح مع التنمر والمضايقة والترهيب وغيرها من السلوكيات في المدرسة. يجب ألا ينخرط الطالب في سلوك له تأثير التدخل بشكل غير معقول في التطور الأكاديمي لطالب آخر أو يخلق بيئة تعليمية معادية أو مسيئة. مثل هذا الإجراء من جانب الطالب سيؤدي إلى اتخاذ إجراءات تأديبية.

| | |
|--|---|
| <p>Accounting policy</p> <p>In its accountability, Delta follows the conduct and attendance code and its regulatory procedures approved by the Ministry of Education.</p> | <p>سياسة المحاسبة</p> <p>تتبع دلتا في محاسبتها لائحة السلوك والموابطة وإجراءاتها النظامية المعتمدة من وزارة التعليم .</p> |
| <p>School bus safety and bus conduct rules</p> <p>The safe transportation of student is our greatest concern. Parents are asked to ensure that their children are at their bus stops a few minutes before their scheduled pick up time. They are also asked to review the bus safety and conduct rules with their children.</p> <ul style="list-style-type: none"> •Children waiting at the bus stop should not play in the road or street. •Children should wait for their bus to come and to a complete stop before boarding the bus or crossing the road. If the bus stops on the opposite side of the street from your home, wait for the driver to signal you to cross, then look both ways yourself before crossing. •When crossing the road to board the bus, and when leaving the bus, students are to walk at least ten (10) feet in front of the bus so that the driver can see them. •Upon entering the bus, students should immediately be seated and remain seated at all times. Students should not change seats. | <p>سلامة الحافلات المدرسية وقواعد سلوك الحافلات</p> <p>النقل الآمن للطلاب هو شاغلنا الأكبر. يطلب من الآباء التأكد من أن أطفالهم في محطات الحافلات الخاصة بهم قبل دقائق قليلة من موعد الاستلام المحدد. كما يطلب منهم مراجعة قواعد سلامة الحافلات والسلوك مع أطفالهم.</p> <p>•يجب ألا يلعب الأطفال الذين ينتظرون في محطة الحافلات في الطريق أو الشارع.</p> <p>•يجب على الأطفال انتظار وصول حافلتهم والتوقف التام قبل ركوب الحافلة أو عبور الطريق. إذا توقفت الحافلة على الجانب الآخر من الشارع من منزلك ، فانتظر حتى يشير لك السائق بالعبور ، ثم انظر في كلا الاتجاهين بنفسك قبل العبور.</p> <p>•عند عبور الطريق لركوب الحافلة ، وعند مغادرة الحافلة ، يجب على الطلاب المشي على الأقل عشرة (١٠) أقدام أمام الحافلة حتى يتمكن السائق من رؤيتهم.</p> <p>•عند دخول الحافلة ، يجب أن يجلس الطلاب على الفور وأن يظلوا جالسين في جميع الأوقات. يجب على الطلاب عدم تغيير المقاعد.</p> |
| <p>Students are to follow the rules below:</p> <ul style="list-style-type: none"> ☒ Conduct themselves properly ☒ Board and depart the bus in an orderly, safe manner ☒ Remain properly seated while the bus is in motion ☒ Keep all parts of the body inside the bus windows. Keeps windows closed. ☒ Keep aisles, and empty seats free from obstruction. ☒ Promptly comply with the bus driver's instructions. | <p>لن يقوم الطلاب في الحافلات المدرسية وحولها بما يلي:</p> <ul style="list-style-type: none"> ☐ عدم احترام السائق أو تشتيت انتباهه أو التدخل فيه ☐ القتال أو الدفع أو الدفع ☐ تناول الطعام أو الشراب أو القمامة في الحافلة. ☐ التدخل مع الركاب الآخرين أثناء دخولهم أو خروجهم أو جلوسهم في الحافلة. ☐ بصق الأشياء أو رميها أو إطلاق النار عليها أو عليها أو إليها أو منها. |

عواقب سلوك الحافلة غير اللائق

رسالة تحذير

تم تعليق امتيازات ركوب الحافلة لمدة ١٠ أيام.
تم تعليق امتيازات ركوب الحافلات للفترة المتبقية من العام.

بعد مغادرة الحافلة عند الوصول إلى المدرسة ، يجب على الطلاب الذهاب مباشرة إلى مبنى المدرسة. بعد مغادرة الحافلة في فترة ما بعد الظهر ، يجب على الأطفال المشي مباشرة إلى المنزل. يجب ألا يتحدثوا أو يقبلوا ركوب الخيل من الغرباء. قد يتم رفض الطلاب الذين لا يمثلون لسلامة الحافلات المدرسية أو قواعد سلوك الحافلات من قبل خدمة الحافلات.

On and around school buses students will

not:

- Disrespect, distract, or interfere with driver
- Fight, push, or shove
- Eat, drink, or litter on the bus.
- Interfere with other riders while they are entering, exiting, or seated on the bus.
- Spit, throw, or shoot objects in, on, to, or from the bus.

الهواتف المحمولة في المدرسة

لا يسمح بالهواتف المحمولة خلال اليوم الدراسي. أنها تسبب مشاكل لا نهاية لها في المدرسة عندما يرر. يتم إرسال الرسائل النصية أو استلامها أثناء وقت الفصل وخاصة عند فقدانها. لذلك ، يتم تذكيرك مرارا وتكرارا بأن هواتفك المحمولة تترك في المنزل ، أو إذا كان من الضروري إحضارها ، فيجب تسليمها إلى مكتب المدرسة لهذا اليوم. يمكن مصادرة الهاتف المحمول إذا وجد أي طالب استخدامه خلال ساعات الدوام المدرسي ، ولن يتم إعادته حتى يقوم الوالدان باستلام الهاتف من المكتب.

MOBILE PHONES AT SCHOOL

Mobile phones are not allowed during the school day. They cause endless problems at school when they ring; text messages are sent or received during class time and particularly when they go missing. Therefore, you are kindly reminded to leave your mobile phones at home. If it is necessary to bring them, please ensure they are handed over to the school office for the duration of the day. A mobile phone may be confiscated if a student is found using it during school hours. The phone will not be returned until parents collect it from the office.

النظافة العامة والنظافة الشخصية

سيتم تشجيع طلاب مدرسة دلتا على تطوير الفخر بفصولهم الدراسية ومناطق عملهم ، بالإضافة إلى ممتلكاتهم الخاصة. سيتم مراقبة معايير الترتيب الشخصي بانتظام. ينطبق هذا أيضا على كيفية تقديم الطلاب أنفسهم للمدرسة بالزي المدرسي الصحيح والنظيف الذي يشمل الأحذية والشعر والنظافة الشخصية.

TIDINESS AND CLEANLINESS

Delta students is encouraged to develop a pride for their classroom and work areas, as well as, their own possessions. Standards of personal tidiness will be monitored regularly. This also applies to how students present themselves for school in correct and clean school uniform which includes shoes, hair and personal cleanliness.

| | |
|--|--|
| <p>POLICY ON HAIRCUTS</p> <p>Delta students are required to maintain neat and tidy hair at all times. Hair should be tucked behind ears. It should not be long enough to fall over the eyes or face. Hair should not be overly styled. For girls, if hair is longer than shoulder it should be tied with a hair band.</p> | <p>سياسة حلاقة الشعر</p> <p>يجب أن يكون طلاب مدرسة دلتا قد حافظوا على شعرهم ومرتب طوال الوقت. يجب أن يكون الشعر مدسوسا خلف الأذنين. لا ينبغي أن يكون طويلا بما يكفي ليسقط على العينين أو الوجه. لا ينبغي تصفيف الشعر بشكل مفرط. بالنسبة للفتيات ، إذا كان الشعر أطول من الكتف ، فيجب ربطه برباط شعر.</p> |
| <p>LOST AND FOUND</p> <p>Items found in and around the school should be given into the school office. All lost items will be placed in a box in the office. Students are encouraged to check this box periodically for items that may have been misplaced. It is good to label all personal belongings with student's name.</p> | <p>المفقودات والمعثورات</p> <p>يجب إعطاء العناصر الموجودة في المدرسة وحولها إلى مكتب المدرسة. سيتم وضع جميع العناصر المفقودة في صندوق في المكتب. يتم تشجيع الطلاب على تحديد هذا المربع بشكل دوري للعناصر ربما كان ذلك في غير محله. من الجيد تسمية جميع المتعلقات الشخصية باسم الطالب.</p> |
| <p>FIRE DRILLS</p> <p>The school arranges for practicing evacuation with members and students twice a year. We ensure that all members and students review the procedures and are familiar with the instructions to be followed.</p> <ul style="list-style-type: none"> • Emergency exit maps are placed in all school facilities and buildings. • Emergency doors are unlocked and easily accessed • Alarm system, fire extinguishers and smoke detectors must be always examined and in good shape • Document date, time and result of safety programs. | <p>تدريبات الحريق</p> <p>ترتب المدرسة لممارسة الإخلاء مع الأعضاء والطلاب مرتين في السنة. نحن نضمن أن جميع الأعضاء والطلاب يراجعون الإجراءات ويكونون على دراية بالتعليمات الواجب اتباعها.</p> <ul style="list-style-type: none"> • يتم وضع خرائط مخارج الطوارئ في جميع مرافق ومباني المدرسة. • أبواب الطوارئ مفتوحة ويمكن الوصول إليها بسهولة • يجب فحص نظام الإنذار وطفائيات الحريق وكاشفات الدخان دائما وفي حالة جيدة • توثيق تاريخ ووقت ونتائج برامج السلامة. |

الخدمات الصحية

HEALTH SERVICES

If your child requires medication of any type, (including aspirin and asthma inhalers), please bring the medication to the school office, and complete a parent permission form that is required before any medication can be administered. Medication must be in the original container with specific instruction as dosage, etc. At no time, students are allowed to keep medication of any sort in their bag or desk. We do not administer any medicines without parent's/guardian's permission. Therefore, if your child has frequent headaches, or any other health problems, you may send a written permission and your own choice of pain reliever. If your child has allergies with any kind of medicines, please notify the office so teachers and necessary personnel in charge can be properly informed. The school nurse will be notified immediately in case of severe illness and/or injury.

إذا كان طفلك يحتاج إلى دواء من أي نوع ، (بما في ذلك الأسبرين وأجهزة استنشاق الربو) ، فيرجى إحضار الدواء إلى مكتب المدرسة ، وإكمال نموذج إذن الوالدين المطلوب قبل إعطاء أي دواء. يجب أن يكون الدواء في الحاوية الأصلية مع تعليمات محددة كجرعة ، إلخ. لا يسمح للطلاب في أي وقت من الأوقات بالاحتفاظ بالأدوية من أي نوع في حقائبهم أو مكاتبهم.

نحن لا ندير أي أدوية دون إذن الوالدين / الوصي. لذلك ، إذا كان طفلك يعاني من صداع متكرر ، أو أي مشاكل صحية أخرى ، فيمكنك إرسال إذن كتابي واختيارك لمسكن الألم. إذا كان طفلك يعاني من الحساسية تجاه أي نوع من الأدوية ، فيرجى إخطار المكتب حتى يمكن إبلاغ المعلمين والموظفين الضروريين المسؤولين بشكل صحيح. سيتم إخطار ممرضة المدرسة على الفور في حالة المرض الشديد و/أو الإصابة.

إجراء الإصابة

Injury Procedure

- Injured person will be referred immediately to school nurse.
- School nurse will give injured person first aid
- In case of students, parents will be informed.
- In case of serious injury, person will be referred to nearest hospital.
- School nurse will provide report to school administration.

- سيتم إحالة المصاب على الفور إلى ممرضة المدرسة.
- ستقوم ممرضة المدرسة بتقديم الإسعافات الأولية للشخص المصاب
- في حالة الطلاب ، سيتم إبلاغ أولياء الأمور.
- في حالة الإصابة الخطيرة ، سيتم إحالة الشخص إلى أقرب مستشفى.
- ستقدم ممرضة المدرسة تقريراً إلى إدارة المدرسة.

| | |
|--|--|
| <p>Parent/Teacher Conference</p> <p>Parent-Teacher Conferences are held three times a year. This enables parents and teachers to discuss students' performance academically and individually. In addition, parents can visit the school at any pre-determined time they wish or attend scheduled meeting sessions with the guidance and counseling committee to address students with unacceptable behavior or low performance.</p> | <p>اجتماع الآباء /المعلمين</p> <p>تتعد اجتماعات أولياء الأمور والمعلمين ثلاث مرات في السنة. وهذا يمكن أولياء الأمور والمعلمين من مناقشة أداء الطلاب أكاديميا وشخصيا. بالإضافة إلى ذلك، يمكن لأولياء الأمور زيارة المدرسة في أي وقت محدد مسبقا، يرغبون به أو حضور حلقات الاجتماع المجدول مع لجنة التوجيه والإرشاد لمعالجة الطلاب ذوي السلوك غير مقبول أو ذوي الأداء المنخفض .</p> |
| <p>SCHOOL VISITORS</p> <p>Authorization to visit elsewhere in the building or on the school campus will be determined by the principal. In order to maintain the conditions and atmosphere suitable for learning, no other person shall enter onto the grounds or into the school building during the school hours except students assigned to the school, the staff of the school, parents of students, and other persons with lawful and valid business on the school premises. Parents are not supposed to go to their child's classroom during the school hours. If they need to talk to the child or pick him/her up for an appointment, administrator will call the child from the classroom. Students are instructed to immediately notify the office if the adults are in the classroom. Your cooperation and understanding will create safer environment for all. Please take at least one day's prior appointment if you wish to have a meeting with the principal or administrator, coordinator or teacher from the school secretary.</p> | <p>زوار المدرسة</p> <p>سيتم تحديد الإذن بزيارة مكان آخر في المبنى أو في حرم المدرسة من قبل المدير. من أجل الحفاظ على الظروف والجو المناسب للتعليم لا يجوز لأي شخص آخر الدخول إلى الأرض أو إلى مبنى المدرسة خلال ساعات الدراسة باستثناء الطلاب المعيّنين في المدرسة ، وموظفي المدرسة ، وأولياء أمور الطلاب ، وغيرهم من الأشخاص الذين لديهم أعمال قانونية وصالحة في مبنى المدرسة.</p> <p>ليس من المفترض أن يذهب الآباء إلى فصل أطفالهم خلال ساعات الدراسة. إذا احتاجوا إلى التحدث إلى الطفل أو اصطحابه للحصول على موعد، فسيقوم المسؤول بالاتصال بالطفل من الفصل الدراسي. يطلب من الطلاب إخطار المكتب على الفور إذا كان الكبار في الفصل الدراسي. إن تعاونكم وتفهمكم سيخلقان بيئة أكثر أمانا للجميع. يرجى أخذ موعد مسبق قبل يوم واحد على الأقل إذا كنت ترغب في عقد اجتماع مع المدير أو المسؤول أو المنسق أو المعلم من سكرتير المدرسة.</p> |
| <p>UNIFORM POLICY</p> <p>The school has a responsibility to establish uniform standards that promote a positive and proper learning environment. Rules pertaining to appropriate student dress/attire are necessary in order to maintain good decorum and a favorable academic atmosphere. All the students are required to comply with dress policy at DIS. Proper attention to personal cleanliness and neatness of</p> | <p>السياسة الموحدة</p> <p>تقع على عاتق المدرسة مسؤولية وضع معايير موحدة تعزز بيئة تعليمية إيجابية ومناسبة. القواعد المتعلقة بلباس /ملابس الطلاب المناسبة ضرورية من أجل الحفاظ على اللياقة الجيدة والجو الأكاديمي المناسب. يطلب من جميع الطلاب الامتثال لسياسة اللباس في DIS. الاهتمام المناسب بالنظافة الشخصية ونظافة الزي الرسمي هو مسؤولية الطلاب وأولياء أمورهم.</p> |

uniform is the responsibility of students and their parents.

ACADEMICS

Information about Delta's curriculum is posted on school website from Kindergarten to Senior High School (KG to Gr. 12). Delta apply the HMH-Houghton Mifflin Harcourt.

THE INSTRUCTIONAL PROGRAM

The Delta has adopted the International Baccalaureate Programme (IB) for early years through Grade 6 as a framework for curriculum development and instructional practice. International Baccalaureate provides rigor and enrichment for all students through hands-on learning, interdisciplinary study, a global outlook and development of personal characteristics leading to success. Within this framework, the courses of study incorporate the Delta academic content. The International Baccalaureate programme creates a high level of student engagement as students are encouraged to ask questions of their world and to make connections between what they are learning in the classroom and the larger world around them. The International Baccalaureate learner attributes are emphasized across grade levels, encouraging students to be inquirers, knowledgeable, thinkers, communicators, open-minded, principled, caring, risk-takers, balanced and reflective. Delta is dedicated to maintaining high expectations for all students, therefore instruction must be differentiated to support each learner in meeting those expectations.

الأكاديميين

يتم نشر معلومات حول منهج دلتا على موقع المدرسة من رياض الأطفال إلى المدرسة الثانوية العليا (KG إلى Gr. 12). تطبق دلتا HMH-Houghton Mifflin Harcourt.

البرنامج التعليمي

اعتمدت دلتا برنامج البكالوريا الدولية (IB) للسنوات الأولى حتى الصف ٦ كإطار لتطوير المناهج والممارسة التعليمية. توفر البكالوريا الدولية الصرامة والإثراء لجميع الطلاب من خلال التعلم العملي والدراسة متعددة التخصصات والنظرة العالمية وتطوير الخصائص الشخصية التي تؤدي إلى النجاح. في هذا الإطار، تتضمن الدورات الدراسية محتوى دلتا الأكاديمي.

يخلق برنامج البكالوريا الدولية مستوى عالٍ من مشاركة الطلاب حيث يتم تشجيع الطلاب على طرح أسئلة حول فوزهم وإجراء روابط بين ما يتعلمونه في الفصل الدراسي والعالم الأكبر من حولهم.

يتم التأكيد على سمات متعلم البكالوريا الدولية عبر مستويات الصف، مما يشجع الطلاب على أن يكونوا مستفسرين، ومطلعين، ومفكرين، ومتواصلين، ومنفتحين، ومبدئين، ومهتمين، ومجازفين، ومتوازنين ومفكرين.

تكرس دلتا جهودها للحفاظ على توقعات عالية لجميع الطلاب، لذلك يجب التمييز بين التعليمات لدعم كل أصغر حجماً في تلبية تلك التوقعات.

الإبلاغ عن تقدم الطالب

REPORTING ON STUDENT PROGRESS

Delta uses a variety of assessment measures to get an accurate and complete profile of each student's progress, strengths and opportunities for development. These include report card forms, student-parent-teacher conferences, standardized tests, self-evaluation, portfolios and performance-based tasks. IB rubrics are used to communicate student progress at the PYP.

In K to Grade 12, report cards are issued 6 times per year which is the issuance of grades is every Mid of Each term and End of each Term to ensure that the academic performance of each learner is up to the standard and not being neglected. A report will be provided to the parents if a drop of grades has been noticed to ensure that that the learner will remain on track and will be provided an adequate educational support thru a remedial class. Special Education Plans (IEPs) on this same schedule, unless required because of individual needs.

تستخدم دلتا مجموعة متنوعة من تدابير التقييم للحصول على ملف تعريف دقيق وكامل لتقدم كل طالب ونقاط قوته وفرص التطوير. وتشمل هذه النماذج بطاقات التقارير، ومؤتمرات الطلاب وأولياء الأمور والمعلمين، والاختبارات الموحدة، والتقييم الذاتي، والمحافظ والمهام القائمة على الأداء. تستخدم نماذج تقييم البكالوريا الدولية للإبلاغ عن تقدم الطالب في برنامج السنوات الابتدائية.

في الروضة إلى الصف ١٢، يتم إصدار بطاقات التقارير ٦ مرات في السنة وهو إصدار الدرجات في كل منتصف كل فصل دراسي ونهاية كل فصل دراسي لضمان أن الأداء الأكاديمي لكل متعلم يصل إلى المستوى وعدم إهماله. سيتم تقديم تقرير إلى أولياء الأمور إذا لوحظ انخفاض في الدرجات للتأكد من أن المتعلم سيبقى على المسار الصحيح وسيتم تزويده بدعم تعليمي كاف من خلال فصل علاجي. خطط التعليم الخاص (IEPs) في نفس الجدول الزمني، ما لم يكن ذلك مطلوباً بسبب الاحتياجات الفردية.

INTERNATIONAL BACCALAUREATE PRIMARY YEARS PROGRAMME

All students in the Grades PreK-6 benefit from the International Baccalaureate Primary Years Programme, which emphasizes student-led inquiry, hands-on learning, a global outlook and community service.

In Grade 6, students participate in the International Baccalaureate Student Exhibition, a student-led group project that involves researching and presenting on a topic within the international Baccalaureate Program of Inquiry.

برنامج السنوات الابتدائية للبكالوريا الدولية

يستفيد جميع الطلاب في الصفوف ٦-PreK من برنامج السنوات الابتدائية للبكالوريا الدولية، والذي يركز على الاستفسار الذي يقوده الطلاب، والتعلم العملي، والنظرة العالمية وخدمة المجتمع.

في الصف ٦، يشارك الطلاب في معرض طلاب البكالوريا الدولية، وهو مشروع جماعي يقوده الطلاب يتضمن البحث والعرض حول موضوع ضمن برنامج البكالوريا الدولية للاستفسار.

نماذج التقارير

REPORT FORMS

In Grades K-6 student receive written evaluations three times, usually in every end of each term. The report form details the critical learning objectives for the subject areas and includes a narrative of the student's progress and goals for the grading period.

في الصفوف K-6 ، يتلقى الطالب تقييمات مكتوبة ثلاث مرات ، عادة في كل نهاية كل فصل دراسي. يفصل نموذج التقرير أهداف التعلم الهامة لمجالات المواد ويتضمن سردا لتقدم الطالب وأهدافه لفترة الدرجات.

STUDENT INFORMATION UPDATES, FORMS & PERMISSIONS

ANNUAL STUDENT INFORMATION UPDATES

At the beginning of the school year, parents or guardians will be asked to update their student's contact information through the school principal. The updates you share provide information that is important for school-family communication, student health and safety and participation in field trips.

When updating information at the beginning of the school year, parents/guardians should:

- Verify and correct information with the school principal.
- Provide email addresses for use by the school
- Provide key medical information and permission to administer treatment
- List emergency contacts
- Indicate any desired restrictions on photos and videos.
- Grant permission for student participation in field trips.

تحديثات معلومات الطالب والنماذج والأذونات

تحديثات معلومات الطالب السنوية

في بداية العام الدراسي ، سيطلب من أولياء الأمور أو الأوصياء تحديث معلومات الاتصال الخاصة بالطالب من خلال مدير المدرسة. توفر التحديثات التي تشاركها معلومات مهمة للتواصل بين المدرسة والأسرة وصحة الطلاب وسلامتهم والمشاركة في الرحلات الميدانية.

عند تحديث المعلومات في بداية العام الدراسي ، يجب على الآباء / الأوصياء :

- التحقق من المعلومات وتصحيحها مع مدير المدرسة.
- توفير عناوين بريد إلكتروني لاستخدامها من قبل المدرسة
- تقديم المعلومات الطبية الأساسية والإذن لإدارة العلاج
- قائمة جهات الاتصال في حالات الطوارئ
- حدد أي قيود مطلوبة على الصور ومقاطع الفيديو.
- منح الإذن بمشاركة الطلاب في الرحلات الميدانية.

ACADEMIC SUPPORT

The schools provide a variety of ways for students to get extra help. Teachers may suggest meeting, one-on-one or small-group tutoring, or other supports. If a student appears to need support, parents should feel free to ask the teacher for assistance and advice. Additional structured

الدعم الأكاديمي

توفر المدارس مجموعة متنوعة من الطرق للطلاب للحصول على مساعدة إضافية. قد يقترح المعلمون اجتماعا أو دروسا خصوصية فردية أو مجموعات صغيرة أو غيرها من أشكال الدعم. إذا بدا أن الطالب بحاجة إلى الدعم ، فلا تتردد في

| | |
|--|--|
| <p>academic support may be offered before, during or after school, such as tutoring.</p> | <p>طلب المساعدة والمشورة من المعلم. يمكن تقديم دعم أكاديمي منظم إضافي قبل المدرسة أو أثناءها أو بعدها ، مثل الدروس الخصوصية.</p> |
|--|--|

| | |
|---|--|
| <p>SPECIAL EDUCATION</p> <p>A range of services is available for students ages 3-18 who have been identified with disabilities. Special education services are individualized based upon needs identified through a comprehensive evaluation and are determined collaboratively through the Individualized Education Program (IEP) team process.</p> | <p>التربية الخاصة</p> <p>تتوفر مجموعة من الخدمات للطلاب الذين تتراوح أعمارهم بين ٣ و ١٨ عاما والذين تم تحديدهم من ذوي الإعاقة. يتم تخصيص خدمات التعليم الخاص بناء على الاحتياجات المحددة من خلال تقييم شامل ويتم تحديدها بشكل تعاوني من خلال عملية فريق برنامج التعليم الفردي (IEP).</p> |
| <p>TESTING PROGRAM</p> <p>A comprehensive testing calendar will be posted on the School website (www.delta.edu.sa). Parents and students will be notified through different channels like SMS via classera, telegram.</p> <p>In addition to NAFS, other assessments are administered in specific academic areas or to meet specific needs. These include:</p> <ul style="list-style-type: none"> • Readiness for reading at the beginning of kindergarten. • English Proficiency for students whose first language is not English • Initial and summative assessments in each content area; forms of assessment vary: tests, student projects, portfolios, etc. • Formative assessment of student progress over time. <p>Testing dates will be provided to students and parents well in advance of the tests.</p> | <p>الصعوبات التعليمية</p> <p>يجب على ولي الأمر إبلاغ المدرسة بأي مشكلة طبية أو سلوك تعليمي أو صعوبات. إذا تمت ملاحظة ذلك خلال العام الدراسي ، يحق للمدرسة طلب تقرير من مركز متخصص أو تحويله إلى مدرسة متخصصة.</p> <p>برنامج الاختبار الدولي MAP</p> <p>سيتم نشر تقويم اختبار شامل على موقع المدرسة (www.delta.edu.sa). سيتم إخطار أولياء الأمور والطلاب من خلال قنوات مختلفة مثل الرسائل القصيرة عبر classera و Telegram.</p> <p>بالإضافة إلى NAFS ، يتم إجراء تقييمات أخرى في مجالات أكاديمية محددة أو لتلبية احتياجات محددة. وتشمل هذه:</p> <ul style="list-style-type: none"> • الاستعداد للقراءة في بداية رياض الأطفال . • إجادة اللغة الإنجليزية للطلاب الذين لغتهم الأولى ليست الإنجليزية • التقييمات الأولية والختمية في كل مجال من مجالات المحتوى ؛ تختلف أشكال التقييم: الاختبارات ، ومشاريع الطلاب ، والمحافظ ، وما إلى ذلك. • التقييم التكويني لتقديم الطالب بمرور الوقت. |

سيتم توفير مواعيد الاختبار للطلاب وأولياء الأمور قبل الاختبارات بوقت طويل.

EVALUATION SYSTEM AND DISTRIBUTION OF MARKS

- Kindergarten and preschool: They depend on continuous evaluation throughout the school year as well as scheduled assessments at the end of each semester.
- Primary, intermediate and secondary level: Depend on the continuous evaluation in addition to tests to measure the extent of student achievement and scheduled tests mid and end of each semester, after which the student receives a result certificate.

نظام التقييم وتوزيع العلامات

- رياض الأطفال ومرحلة ما قبل المدرسة: يعتمدون على التقييم المستمر طوال العام الدراسي بالإضافة إلى التقييمات المجدولة في نهاية كل فصل دراسي.
- المرحلة الابتدائية والمتوسطة والثانوية: تعتمد على التقييم المستمر بالإضافة إلى اختبارات لقياس مدى تحصيل الطالب والاختبارات المقررة منتصف ونهاية كل فصل دراسي، وبعدها يحصل الطالب على شهادة النتيجة.

PROMOTION AND RE-TESTING POLICY

- The student will move to the next level if all subjects are successfully completed.
- In the case of failure of achieving pass mark in some subjects, the student must study this subject and prepare to re-test the exam in first week of the following semester according to the given schedule in order to promote to the next level. The following appointments are subject to the Ministry's (MOE) directives.
- In case of failure to achieve a pass mark in more than 50% of the subjects, the student must retake the Academic Year.

سياسة الترويج وإعادة الاختبار

- سينتقل الطالب إلى المستوى التالي إذا تم إكمال جميع المواد بنجاح.
- في حالة الرسوب في تحقيق علامة النجاح في بعض المواد ، يجب على الطالب دراسة هذه المادة والاستعداد لإعادة اختبار الاختبار في الأسبوع الأول من الفصل الدراسي التالي وفقا للجدول الزمني المحدد من أجل الترقية إلى المستوى التالي. تخضع التعيينات التالية لتوجيهات الوزارة.
- في حالة عدم تحقيق علامة النجاح في أكثر من 50% من المواد ، يجب على الطالب إعادة العام الدراسي.

RELEASE OF STUDENT INFORMATION, PHOTOS & VIDEOS

All media visits to classrooms must be approved by the school administration. Student with special needs are never identified without express permission from the parent or guardian.

الإفراج عن معلومات الطالب والصور ومقاطع الفيديو

يجب أن تتم الموافقة على جميع الزيارات الإعلامية للفصول الدراسية من قبل إدارة المدرسة. لا يتم تحديد الطالب من ذوي الاحتياجات الخاصة دون إذن صريح من ولي الأمر أو ولي الأمر.

If you do not want your student to appear in photos or videos, or if you do not want his/her information released, please notify the school administration.

إذا كنت لا تريد أن يظهر الطالب في الصور أو مقاطع الفيديو ، أو إذا كنت لا تريد الكشف عن معلوماته ، فيرجى إخطار إدارة المدرسة.

TECHNOLOGY ACCEPTABLE USE POLICY

Technology can greatly enhance the instructional program, as well as the efficiency of the school. The school recognizes that careful planning is essential to ensure the successful, equitable and cost-effective implementation of technology-based materials, equipment, systems and networks.

Computers and use of the network or online services support learning and enhance instruction, as well as assist in administration. For purposes of this policy, computers include but are not limited to owned desktop computers, laptops, tablets and other mobile computing devices.

All computers are to be used in a responsible, efficient, ethical and legal manner. Failure to adhere to this policy and the guidelines below will result in the revocation of the user's access privilege. Unacceptable uses of the computer/network include but are not limited to:

1. Infringing on the rights or liberties of others;
2. Illegal or criminal use of any kind;
3. Accessing, viewing, printing, storing, transmitting, disseminating or selling any information in violation of law or subject to privilege or an expectation of privacy;
4. Causing or permitting materials protected by copyright, trademark, service mark, trade name, trade secret, confidentiality or proprietary data, or communications of another, to be uploaded to a computer or information system, published, broadcast, or in any way disseminated without authorization from the owner;
5. Damaging or altering the operation, function, content or design of the School Information Technology Facilities;
6. Granting access to the School Information Technology Facilities to individuals not authorized by the School by intentional conduct such as disclosing passwords, or by unintentional conduct such as failing to log off;
7. Accessing personal social networking websites for non-educational purposes;
8. Accessing and/or viewing inappropriate material and
9. Downloading of unauthorized freeware or shareware programs.

سياسة الاستخدام المقبول للتكنولوجيا

يمكن للتكنولوجيا أن تعزز بشكل كبير البرنامج التعليمي، فضلا عن كفاءة المدرسة. تدرك المدرسة أن التخطيط الدقيق ضروري لضمان التنفيذ الناجح والمنصف والفعال من حيث التكلفة للمواد والمعدات والأنظمة والشبكات القائمة على التكنولوجيا.

تدعم أجهزة الكمبيوتر واستخدام الشبكة أو الخدمات عبر الإنترنت التعلم وتعزيز التعليم، فضلا عن المساعدة في الإدارة. لأغراض هذه السياسة، تشمل أجهزة الكمبيوتر على سبيل المثال لا الحصر أجهزة الكمبيوتر المكتبية المملوكة وأجهزة الكمبيوتر المحمولة والأجهزة اللوحية وأجهزة الحوسبة المحمولة الأخرى.

يجب استخدام جميع أجهزة الكمبيوتر بطريقة مسؤولة وفعالة وأخلاقية وقانونية. سيؤدي عدم الالتزام بهذه السياسة والإرشادات أدناه إلى إلغاء امتياز وصول المستخدم. تشمل الاستخدامات غير المقبولة للكمبيوتر / الشبكة على سبيل المثال لا الحصر:

التعدي على حقوق الآخرين أو حرياتهم؛
الاستخدام غير القانوني أو الإجرامي من أي نوع؛
الوصول إلى أي معلومات أو عرضها أو طباعتها أو تخزينها أو نقلها أو نشرها أو بيعها بما ينتهك القانون أو يخضع لامتياز أو توقع الخصوصية؛
التسبب أو السماح بتحميل مواد محمية بموجب حقوق الطبع والنشر أو العلامة التجارية أو علامة الخدمة أو الاسم التجاري أو الأسرار التجارية أو بيانات السرية أو الملكية أو اتصالات شخص آخر على جهاز كمبيوتر أو نظام معلومات أو نشرها أو بثها أو نشرها بأي شكل من الأشكال دون إذن من المالك.
إتلاف أو تغيير تشغيل أو وظيفة أو محتوى أو تصميم مرافق تكنولوجيا المعلومات المدرسية؛

منح حق الوصول إلى مرافق تكنولوجيا المعلومات المدرسية للأفراد غير المصرح لهم من قبل المدرسة من خلال السلوك المتعمد مثل الكشف عن كلمات المرور، أو عن طريق السلوك غير المقصود مثل عدم تسجيل الخروج؛

الوصول إلى مواقع الشبكات الاجتماعية الشخصية لأغراض غير تعليمية؛

FIELD TRIP

Field trips are integral part of the school's educational program. Students are expected to participate **with** their class when assigned to a field trip.

Information regarding field trips will be sent with each student prior to the excursion. A general permission slip for each student is required to be filled in by the parents. If the child does not have a signed permission slip, the student will not be allowed to attend the field trip. He / She will be placed in a classroom until his/her class returns.

- Fields trips are schedule for each term and the school will inform parents through the acknowledged form.
- Teachers will keep parents informed about upcoming trips.
- Field Trips are extensions of classroom activities. All school rules and expectations apply.
- Transportation is usually furnished on school buses.
- The principal reserves the right to deny participation if a student's behavior poses a threat to the safety of the student or others or to the integrity of the learning experience.

الرحلات الميدانية

الرحلات الميدانية هي جزء لا يتجزأ من البرنامج التعليمي للمدرسة. يتوقع من الطلاب المشاركة في فصلهم عند تكليفهم برحلة ميدانية. سيتم إرسال المعلومات المتعلقة بالرحلات الميدانية مع كل طالب قبل الرحلة. يجب ملء قسيمة إذن عامة لكل طالب من قبل الوالدين. إذا لم يكن لدى الطفل قسيمة إذن موقعة، فلن يسمح للطلاب بحضور الرحلة الميدانية. سيتم وضعه في فصل دراسي حتى يعود فصله.

يتم جدولة الرحلات الميدانية لكل فصل دراسي وستقوم المدرسة بإبلاغ أولياء الأمور من خلال النموذج المعتمد. سيبقى المعلمون وأولياء الأمور على اطلاع بالرحلات القادمة. الرحلات الميدانية هي امتدادات لأنشطة الفصل الدراسي. تطبق جميع قواعد المدرسة وتوقعاتها. عادة ما يتم توفير وسائل النقل في الحافلات المدرسية. يحتفظ مدير المدرسة بالحق في رفض المشاركة إذا كان سلوك الطالب يشكل تهديدا لسلامة الطالب أو الآخرين أو لسلامة تجربة التعلم.

ATTENDANCE, ABSENCES, EARLY DISMISSAL AND TARDINESS

To ensure that every student in Delta provided with access to a rigorous curriculum, prepared with 21st century skills and empowered to excel in their future endeavors, it is our responsibility to encourage and enforce school attendance. If students were not able to attend school for a long time, it can have a negative effect on their academic achievement. Ultimately, student attendance is the responsibility of the student and the parent/legal guardian. It is the school obligation to promote and provide the attendance procedures to both students and parents/legal guardians. Delta will use a restorative approach to address student's attendance and apply the rules set by the Ministry of Education. Attendance will be recorded on a daily basis and at Delta attendance is recorded every period. Student absences will be recorded as unexcused until an acceptable excuse has been provided by the parent/legal guardian in accordance with the school policy.

If a student is repeatedly absent from school due to illness, the school may request the parent/legal guardian provide a written physician's note to be put on file and used to indicate future absences due to illness as outlined in the physician's statement. This will enable those absences to be marked as a medical excuse.

الحضور والغياب والفصل المبكر والتأخير

لضمان تزويد كل طالب في دلتا بإمكانية الوصول إلى منهج صارم ومفيد ، تم إعداده بمهارات القرن 21 وتمكينه من التفوق في مساعيه المستقبلية ، تقع على عاتقنا مسؤولية تشجيع وفرض الحضور المدرسي. عندما يتغيب الطلاب عن المدرسة كثيرا، يمكن أن يكون لذلك تأثير سلبي على التحصيل الأكاديمي. في النهاية، تقع مسؤولية حضور الطالب على عاتق الطالب والوالد / الوصي القانوني. من واجب المدرسة تعزيز وتوفير إجراءات الحضور لكل من الطلاب وأولياء الأمور / الأوصياء القانونيين. ستستخدم دلتا نهجا تصالحي لمعالجة حضور الطلاب وتطبيق القواعد التي وضعتها وزارة التربية والتعليم.

سيتم تسجيل الحضور على أساس يومي وفي دلتا يتم تسجيل الحضور كل فترة. سيتم تسجيل غياب الطالب على أنه بدون عذر حتى يتم تقديم عذر مقبول من قبل ولي الأمر / الوصي القانوني وفقا لسياسة المدرسة.

إذا تغيب الطالب بشكل متكرر عن المدرسة بسبب المرض ، فقد تطلب المدرسة يقدم الوالد / الوصي القانوني مذكرة طبيب مكتوبة ليتم وضعها في الملف واستخدامها للإشارة إلى الغياب المستقبلي بسبب المرض كما هو موضح في بيان الطبيب. سيتمكن هذا من وضع علامة على هذه الغيابات كعذر طبي.

Attendance Requirements

Attendance in each class, is necessary for success in school and all students are expected to attend classes unless ill or absent, for other concrete reasons.

If your child is not going to be in school by 6:45 a.m., please notify us by calling the respective department:

متطلبات الحضور

الحضور في كل فصل ضروري للنجاح في المدرسة ويتوقع من جميع الطلاب حضور الفصول الدراسية ما لم يكونوا مرضى أو غائبين، لأسباب ملموسة أخرى.

إذا كان طفلك لن يكون في المدرسة بحلول الساعة ٦:٤٥ صباحا، فيرجى إخطارنا عن طريق الاتصال بالقسم المعني:



Boys Admin
0562210135

Gr. 4 to 12 - Boys 0555039824



GirlsAdmin
0562210140

Kindergarten Section 0555018357

Gr. 1 to 6 0555046234

Gr. 7 to 12 - Girls 0500979568

Please tell your child's name, homeroom teacher's name and **the reason** for the absence. **It is the responsibility of the parent to call the school every time a student is absent.**

We feel this ensures the safety and wellbeing of all students. We realize that sometimes parents/guardians leave for work or for other obligations before the students leave for school. If the students are not in their class room when the bell rings at 6:45 a.m., they will be considered tardy. Also, if they arrive after 8:00 a.m. or leave prior to 1:00 p.m., they will be considered absent for half day.

يرجى إخبار اسم طفلك واسم معلم الفصل وسبب الغياب. تقع على عاتق ولي الأمر مسؤولية الاتصال بالمدرسة في كل مرة يتغيب فيها الطالب.

نشعر أن هذا يضمن سلامة ورفاهية جميع الطلاب. نحن ندرك أنه في بعض الأحيان يغادر الآباء /الأوصياء للعمل أو لالتزامات أخرى قبل مغادرة الطلاب إلى المدرسة. إذا لم يكن الطلاب في غرفة الصف الخاصة بهم عندما يرن الجرس في الساعة ٦:٤٥ صباحا، اعتبارهم متأخرين. أيضا، إذا وصلوا بعد الساعة ٨:٠٠ صباحا أو غادروا قبل الساعة ١:٠٠ مساء، اعتبارهم غائبين لمدة نصف يوم.

إذن مسبق للتغيب

Advance Permission to Be Absent

Advance permission to be absent may be requested if a family trip is planned or if a student is expected to be absent for some serious reason. In this event, the parent should write a note stating the reasons for the expected absence and the date of absence. The student should bring this note to the school office at least two (2) days prior to the intended absence.

Teachers may provide assignments to be completed prior to or during the absence. It is the student's responsibility, by conferring with his/her teachers to complete all work assigned and to make up tests missed while absent. Family trips taken without prior notification of the school staff will result in an unexcused absence and make-up privileges may not be given.

The school calendar is published well in advance and parents are encouraged to plan family trips around school holidays.

قد يتم طلب إذن مسبق للتغيب إذا تم التخطيط لرحلة عائلية أو إذا كان من المتوقع أن يتغيب الطالب لسبب وجيه. في هذه الحالة، يجب على الوالد كتابة ملاحظة توضح أسباب الغياب المتوقع وتاريخ الغياب. يجب على الطالب إحضار هذه المذكرة إلى مكتب المدرسة قبل يومين (٢) على الأقل من الغياب المقصود.

قد يقدم المعلمون المهام التي يتعين إكمالها قبل أو أثناء الغياب. إنه مسؤولية الطالب، من خلال التشاور مع معلميه / معلميها لإكمال جميع الأعمال الموكلة إليه وتعويض الاختبارات التي فاتهم أثناء غيابهم. ستؤدي الرحلات العائلية التي تتم دون إشعار مسبق من موظفي المدرسة إلى غياب بدون عذر وقد لا يتم منح امتيازات تعويضية.

يتم نشر التقويم المدرسي في وقت مبكر ويتم تشجيع أولياء الأمور على التخطيط لرحلات عائلية حول العطلات المدرسية.

العذر / الغياب بدون عذر

Excuse / Unexcused Absences

An excused absence will be granted for:

- Personal illness
- Family emergencies
- Doctor or Dentists appointments (appointment proof required)
- Pre-arranged family travel
- Students who are late or absent because of late arrival of buses

Any absence of more than three consecutive days shall be considered unexcused. Any such absence requires a written letter from parents/guardians.

Absences due to suspension for disciplinary action are not considered unexcused absences and the

سيتم منح الغياب بعذر لما يلي:

- مرض شخصي
- حالات الطوارئ العائلية
- مواعيد الطبيب أو أطباء الأسنان (إثبات الموعد مطلوب)
- السفر العائلي المرتب مسبقا
- الطلاب المتأخرون أو المتغيبون بسبب تأخر وصول الحافلات

ويعتبر بدون عذر كل غياب لأكثر من ثلاثة أيام متتالية. يتطلب أي غياب من هذا القبيل خطابا مكتوبا من الوالدين / الأوصياء.

لا يعتبر الغياب بسبب التعليق بسبب الإجراءات التأديبية غيابا بدون عذر ويتوقع

| | |
|--|--|
| <p>student is expected to make up any class work missed during a suspension.</p> | <p>من الطالب تعويض أي عمل دراسي فاتته أثناء التعليق.</p> |
|--|--|

| | |
|--|--|
| <p>STUDENT CHECK OUT</p> <p>Students leaving during the school day must be signed out by either parent or legal guardian. Check outs during the last thirty minutes of the day shall be limited to those required for doctor's appointments or emergencies. If there is a question of legal custody, school officials reserve the right to require proof of custody before releasing the student.</p> <p>Whoever accompanies the students other than parents or guardians while checking out, should produce a note with the following information: Date: who is to pick the student up, time of checkout, signature. ANY STUDENT CHECKING OUT FOR ANY REASON MUST SIGN OUT IN THE OFFICE.</p> | <p>تسجيل خروج الطالب</p> <p>يجب تسجيل خروج الطلاب الذين يغادرون خلال اليوم الدراسي من قبل أحد الوالدين أو الوصي القانوني. يجب أن تقتصر عمليات تسجيل المغادرة خلال الثلاثين دقيقة الأخيرة من اليوم على تلك المطلوبة لمواعيد الطبيب أو حالات الطوارئ. إذا كانت هناك مسألة حضانة قانونية، يحتفظ مسؤولو المدرسة بالحق في طلب إثبات الحضانة قبل إطلاق سراح الطالب.</p> <p>يجب على كل من يرافق الطلاب بخلاف أولياء الأمور أو الأوصياء أثناء تسجيل المغادرة، تقديم ملاحظة بالمعلومات التالية: التاريخ: من سيأخذ الطالب، وقت الخروج، التوقيع. يجب على أي طالب يقوم بتسجيل الخروج لأي سبب من الأسباب تسجيل الخروج في المكتب.</p> |
| <p>ABSENCE DURING EVALUATION AND EXAMINATION PERIOD</p> <p>Please inform the school in case the student cannot attend evaluation/examination time and provide the administration with the medical report in order to reschedule. If you fail to provide an excuse to the Administration, Misconduct Policy of the Ministry of Education will be applied.</p> | <p>الغياب خلال فترة التقييم والامتحان</p> <p>يرجى إبلاغ المدرسة في حالة عدم تمكن الطالب من حضور وقت التقييم / الامتحان وتزويد الإدارة بالتقرير الطبي من أجل إعادة الجدولة. إذا فشلت في تقديم عذر للإدارة، تطبيق سياسة سوء السلوك الخاصة بوزارة التربية والتعليم.</p> |
| <p>DELTA FACILITIES POLICY</p> <ul style="list-style-type: none"> Students must sustain school facilities and assets, avoid any damage to equipment, furniture, any related items to school facilities. Students who fail to follow the policies will be subject to third-degree Misconduct Policy of the Ministry of Education. The student/parent shall be liable for costs incurred by the student damaging school property. In cases of serious willful damage caused by a student, the school principal may choose the course of action. The school campus in the boys' section is under surveillance for disciplinary and academic reasons. In addition, surveillance camera was all | <p>سياسة مرافق دلتا</p> <ul style="list-style-type: none"> يجب على الطلاب الحفاظ على مرافق المدرسة وأصولها، وتجنب أي ضرر يلحق بالمعدات والأثاث وأي عناصر ذات صلة بمرافق المدرسة. سيخضع الطلاب الذين لا يتبعون السياسات لسياسة سوء السلوك من الدرجة الثالثة لوزارة التربية والتعليم. يكون الطالب / ولي الأمر مسؤولاً عن التكاليف التي يتكبدها الطالب الذي يضر بممتلكات المدرسة. في حالات الضرر المتعمد الجسيم الذي يسببه الطالب، يجوز لمدير المدرسة اختيار مسار العمل. يخضع حرم المدرسة في قسم البنين للمراقبة لأسباب تأديبية وأكاديمية. |

installed in every corner of the campus including the basement to ensure the student's safety.

| | |
|---|---|
| <p>LANGUAGE LAB AND LIBRARY</p> <p>Objectives</p> <p>Part of Delta mission is to provide students with diverse opportunities for learning, inspire them to seek knowledge from different resources and encourage the use of technology tools of learning. Therefore, we encourage students to use Language and Library as references to their projects and references to their projects and researches. In order to provide our students with modern teaching methods, we have selected media center and library material carefully to support and cover curriculum areas, the material reinforce listening/writing skills, cooperative learning and group interaction.</p> | <p>مختبر اللغات والمكتبة</p> <p>اهداف</p> <p>جزء من مهمة دلتا هو تزويد الطلاب بفرص متنوعة للتعلم، وإلهامهم للبحث عن المعرفة من موارد مختلفة وتشجيع استخدام أدوات التكنولوجيا للتعلم. لذلك، نشجع الطلاب على استخدام اللغة والمكتبة كمراجع لمشاريعهم ومراجع لمشاريعهم وأبحاثهم.</p> <p>من أجل تزويد طلابنا بأساليب التدريس الحديثة، قمنا باختيار مواد المركز الإعلامي والمكتبة بعناية لدعم وتغطية مجالات المناهج الدراسية، وتعزيز المواد مهارات الاستماع / الكتابة والتعلم التعاوني والتفاعل الجماعي.</p> |
| <p>Library Rules</p> <p>Food and drinks are not allowed</p> <p>Facilities are used for educational purposes only</p> <p>The library should maintain an atmosphere conducive to reading and research</p> <p>At the end of each period:</p> <ul style="list-style-type: none">• Library should be left organized and clean• Chairs should be pushed under the table• Books should be returned to shelves | <p>قواعد المكتبة</p> <p>لا يسمح بالمأكولات والمشروبات</p> <p>تستخدم المرافق للأغراض التعليمية فقط</p> <p>يجب أن تحافظ المكتبة على جو ملائم للقراءة والبحث في نهاية كل فترة:</p> <ul style="list-style-type: none">• يجب ترك المكتبة منظمة ونظيفة• يجب دفع الكراسي تحت الطاولة• يجب إعادة الكتب إلى الرفوف |
| <p>SCIENCE LAB</p> <p>Objectives</p> <p>Our students need to practice scientific theories taught in classroom; so we have fully prepared our science lab to fulfill all experiment requirements. Offer student better understanding of the scientific theories.</p> | <p>مختبر العلوم</p> <p>اهداف</p> <p>يحتاج طلابنا إلى ممارسة النظريات العلمية التي يتم تدريسها في الفصل الدراسي؛ لذلك قمنا بإعداد مختبر العلوم لدينا بالكامل لتلبية جميع متطلبات التجربة. تزويد الطالب بفهم أفضل للنظريات العلمية.</p> |

Activities conducted in the lab enable the students to witness live experiments and create a deeper understanding of the scientific world.

تمكن الأنشطة التي يتم إجراؤها في المختبر الطلاب من مشاهدة التجارب الحية وخلق فهم أعمق للعالم العلمي.

Science Lab Safety Guidelines

- Science teacher should regularly conduct routine safety inspection for lab facilities and equipment.
- The lab shall have written procedures for the proper storage, handling and disposing chemicals.
- Routine monitoring and maintenance of equipment shall be conducted to assure proper functions.
- Eye protection and lab coats/apron should be available and worn.
- The name of the contents and the appropriate hazard warning shall be displayed on all containers.
- Eating and drinking is prohibited in the lab/chemical storage area.
- Unauthorized experiments are prohibited.
- Personnel are required to wash hands, face, and arms before leaving the laboratory.
- The conducting of experiment alone in the laboratory is prohibited.
- No materials, equipment, or chemicals may be removed from the laboratory or lab storage without specific permission and supervision of the instructor.

إرشادات سلامة مختبر العلوم

- يجب على مدرس العلوم إجراء فحص روتيني للسلامة بانتظام لمرافق ومعدات المختبر.
- يجب أن يكون لدى المختبر إجراءات مكتوبة لتخزين المواد الكيميائية ومناولتها والتخلص منها بشكل صحيح.
- يجب إجراء المراقبة والصيانة الروتينية للمعدات لضمان الوظائف المناسبة.
- يجب أن تكون حماية العين ومعاطف المختبر/المريلة متاحة وارتداؤها.
- يجب عرض اسم المحتويات والتحذير المناسب من المخاطر على جميع الحاويات.
- يحظر الأكل والشرب في المختبر/منطقة تخزين المواد الكيميائية.
- التجارب غير المصرح بها محظورة.
- يطلب من الطلاب غسل اليدين والوجه والذراعين قبل مغادرة المختبر.
- يحظر على الطلاب إجراء التجربة وحدهم في المختبر.
- لا يجوز للطالب إزالة أي مواد أو معدات أو مواد كيميائية من المختبر أو مخزن المختبر دون إذن وإشراف محدد من المحاضر.

مختبر الحاسوب

اهداف

نعتقد أن طلابنا بحاجة إلى الاستعداد لعالم التكنولوجيا سريع التغير. لذلك ، يقدم منهننا مواد تحتوي على مهارات العملية اللازمة في كل مستوى صف وتغطي جميع النظريات المتعلقة بالبرمجة والشبكات. من أجل تنفيذ هذه النظريات بنجاح ، يزور طلابنا مختبر الكمبيوتر مرة واحدة في الأسبوع لممارسة المواد التعليمية.

المواد التعليمية: تشغيل الكمبيوتر ومعالجة النصوص ولوحة المفاتيح والرسومات وقاعدة البيانات وجداول البيانات والشبكات والإنترنت وبرامج الوسائط المتعددة.

قواعد مختبر الحاسوب:

- لا يسمح بالمأكولات والمشروبات
- تستخدم المرافق للأغراض التعليمية فقط
- لا يسمح بأجهزة الكمبيوتر المحمولة
- استمع إلى تعليمات معلمك بعناية
- لا يسمح لك بتنزيل /تحميل أي مواد دون إذن المعلم
- لا يسمح لك بنسخ أي برنامج دون إذن المعلم
- في نهاية كل فترة يجب دفع الكراسي تحت الطاولة.

COMPUTER LAB

Objectives

We believe that our students need to be prepared for the rapidly changing world of technology. Therefore, our curriculum offers material that contains process skills necessary at each grade level and cover all theories regarding programming and networking. In order to implement these theories successfully, our students visit the Computer Lab twice a week to practice the learning material.

Learning Materials: Operating the computer, Word Processing, Keyboarding, Graphics, Database, Spreadsheets, Networking, Internet and Multimedia Software.

Computer Laboratory Rules:

- Food and drinks are not allowed
- Facilities are used for educational purposes only
- Laptops are not allowed
- Listen to your teacher's instruction carefully
- You are not allowed to download/upload any material without teacher's permission
- You are not allowed to copy any software without teacher's permission
- At the end of each period Chairs should be pushed under the table.

Guidelines on the use of Internet in the Computer Lab

Use of internet must be research based consistent with the educational goals, objectives, and policies of the DIS. The unacceptable conduct includes, but is not limited to:

- The use of internet is solely for research and other related purposes.
- E-mail, chat and surfing into unnecessary and prohibited websites are strictly prohibited.
- All users are expected to follow strictly the other guidelines in the use of computer units.
- Using the network for any illegal activity.
- Violating software copyright or other contracts.
- Using the network for financial or commercial gain
- Degrading or disrupting equipment or system performance
- Vandalizing the data of another user.
- Wastefully using finite resources
- Gaining unauthorized access to resources or entities
- Invading the privacy of individual
- Using an account owned by another user without authorization
- Placing of unlawful information on a system
- Intentionally transmitting viruses that may result in the loss of recipients' work or systems
- Installing software onto computers without appropriate approval

إرشادات حول استخدام الإنترنت في مختبر الحاسوب

يجب أن يكون استخدام الإنترنت قائماً على الأبحاث بما يتفق مع الأهداف والغايات والسياسات التعليمية للمفزة الأمنية المتكاملة. يشمل السلوك غير المقبول، على سبيل المثال لا الحصر:

- استخدام الإنترنت هو فقط لأغراض البحث والأغراض الأخرى ذات الصلة.
- يمنع منعا باتا البريد الإلكتروني والدرشة والتصفح في مواقع الويب غير الضرورية والمحظورة.
- يتوقع من جميع المستخدمين اتباع الإرشادات الأخرى بدقة في استخدام وحدات الكمبيوتر.
- استخدام الشبكة لأي نشاط غير قانوني.
- انتهاك حقوق الطبع والنشر للبرامج أو العقود الأخرى.
- استخدام الشبكة لتحقيق مكاسب مالية أو تجارية
- تدهور أو تعطيل أداء المعدات أو النظام
- تخريب بيانات مستخدم آخر.
- الإسراف في استخدام الموارد المحدودة
- الوصول غير المصرح به إلى الموارد أو الكيانات
- انتهاك خصوصية الفرد
- استخدام حساب مملوك لمستخدم آخر دون إذن
- وضع معلومات غير قانونية على نظام
- نقل الفيروسات عمدا التي قد تؤدي إلى فقدان عمل أو أنظمة المتلقين
- تثبيت البرامج على أجهزة الكمبيوتر دون الموافقة المناسبة

| | |
|---|---|
| <p>GYM</p> <p>Is one of Delta Facilities that provides and promote fitness to the students.</p> | <p>صالة الألعاب الرياضية - هي واحدة من مرافق دلتا التي توفر وتعزز اللياقة البدنية للطلاب، وتعطي مساحة واسعة للراحة النفسية .</p> |
| <p>FINES FOR DAMAGES</p> <p>Students who cause damage to school property, library books, items in science lab, computer lab, Auditorium or on the bus, deliberately or because they disobey school rules, shall be required to pay twice the original purchase price of item that is badly damaged.</p> | <p>غرامات الأضرار</p> <p>يطلب من الطلاب الذين يتسببون في تلف ممتلكات المدرسة أو كتب المكتبة أو المواد الموجودة في مختبر العلوم أو مختبر الكمبيوتر أو المركز الإعلامي أو في الحافلة ، عمداً أو بسبب عصيانهم لقواعد المدرسة ، دفع قيمة سعر الشراء الأصلي للعنصر الذي تضرر بشدة.</p> |
| <p>WEEKLY PERFORMANCE TASK</p> <ul style="list-style-type: none"> The school uploads weekly Performance Task Plan on the School Online Platform every Thursday for the following week, it contains the week task, activities, evaluation and examination timing. Please follow the plan provided and ensure submitting task on time as this has a great influence in developing learning process and sense of commitment among students. Otherwise, there will be a deduction from the performance task. Commitment to participate in dialogues and class projects so that the student obtains a full mark in participation. <p>As long as it is properly designed, carefully planned and geared to the development of the individual student, homework meets a real need and has a definite place in the educational program. It is not used for disciplinary purposes. The extend and type of homework given is decided by academic team within the framework of specific instructional plans. Performance Indicator is assigned to help the student become more self-reliant, learn to work independently, improve the skills that have been developed and complete certain projects, such as the reading of worthwhile books and the preparation of research papers. It is an integral part to be done during the school day.</p> | <p>مهمة الأداء الأسبوعية</p> <ul style="list-style-type: none"> تقوم المدرسة بتحميل خطة عمل الأداء الأسبوعية على منصة المدرسة عبر الإنترنت كل يوم خميس للأسبوع التالي ، وتحتوي على مهمة الأسبوع والأنشطة والتقييم وتوقيت الامتحانات. يرجى اتباع الخطة المقدمة وضمان تقديم المهمة في الوقت المحدد لما لذلك من تأثير كبير في تطوير عملية التعلم والشعور بالالتزام لدى الطلاب. خلاف ذلك، سيكون هناك خصم من مهمة الأداء. الالتزام بالمشاركة في الحوارات والمشاريع الصفية حتى يحصل الطالب على علامة كاملة في المشاركة. <p>طالما تم تصميمه بشكل صحيح وتخطيطه بعناية وتوجيهه لتطوير الطالب الفردي، فإن الواجب المنزلي يلبي حاجة حقيقية وله مكان محدد في البرنامج التعليمي. لا يتم استخدامه لأغراض تأديبية. يتم تحديد مدى ونوع الواجبات المنزلية المقدمة من قبل الفريق الأكاديمي في إطار خطط تعليمية محددة.</p> <p>يتم تعيين مؤشر الأداء لمساعدة الطالب على أن يصبح أكثر اعتماداً على الذات ، وتعلم العمل بشكل مستقل ، وتحسين المهارات التي تم تطويرها وإكمال مشاريع معينة ، مثل قراءة الكتب الجديرة بالاهتمام وإعداد الأوراق البحثية. إنه جزء لا يتجزأ من اليوم الدراسي.</p> |

| | |
|--|---|
| <p>NO HOMEWORK POLICY</p> <p>Delta prioritize not only the educational excellence but the family quality time that the learners will spend to her/his family, therefore, a comprehensive plan that Delta adopt is to incorporate the Homework to be done at school with the assistance of the teachers.</p> <p>Homework may take a range of forms including:</p> <ul style="list-style-type: none"> • the completion of class work • reading • writing • research • mathematics problems • memorizing spelling and tables • projects | <p>لا توجد سياسة الواجبات المنزلية</p> <p>لا تعطي دلنا الأولوية للتميز التعليمي فحسب، بل للوقت الجيد للأسرة الذي سيقضيه الطالب مع عائلته، وبالتالي ، فإن الخطة الشاملة التي تتبناها دلنا هي دمج الواجب المنزلي الذي يتعين القيام به في المدرسة بمساعدة المعلمين، لتحقيق توازن جيد .</p> <p>قد تتخذ المهام الأدائية مجموعة من الأشكال بما في ذلك:</p> <ul style="list-style-type: none"> • الانتهاء من العمل الصفي • قراءة والتدريب المكثف عليها. • كتابه والتدريب المكثف عليها. • بحث • مسائل الرياضيات تحتاج إلى تدريب حتى الاتقان . • حفظ الإملاء والجداول والقوانين . • المشاريع العلمية . |
| <p>Make-up Work</p> <ul style="list-style-type: none"> • An excused absence allows the student the opportunity to make up work missed (provided it is possible to make-up). It is the responsibility of the student to inquire about arrangements for the make-up work. A student who misses school on a specific day and returns the next day may be held responsible to meet the obligation of the class upon returning unless excused by the teacher. Therefore, a student missing school should find out the assignments for the next day. All make-up work shall be completed within the grading period. • ACTIVITIES – There are several co-curricular and extra-curricular activities that is related to the academics to development student’s abilities, creativity, artistic talents, hidden skills and to encourage them to be more active participants in school. These activities will help them develop their personality, boost their self-esteem and confidence and to be able to correlate with their classmates. | <p>أعمال التعويض</p> <ul style="list-style-type: none"> • يتيح الغياب بعذر للطالب فرصة تعويض العمل الفائت (بشرط أن يكون من الممكن التعويض). تقع على عاتق الطالب مسؤولية الاستفسار عن ترتيبات أعمال التعويض عن ما فاتته للغياب. قد يكون الطالب الذي يتغيب عن المدرسة في يوم معين ويعود في اليوم التالي مسؤولاً عن الوفاء بالتزام الفصل عند العودة ما لم يعذره المعلم. لذلك ، يجب على الطالب الذي يتغيب عن المدرسة معرفة المهام لليوم التالي. يجب الانتهاء من جميع أعمال التعويض خلال فترة الدرجات. • الأنشطة – هناك العديد من الأنشطة المصاحبة للمناهج الدراسية واللاصفية التي تتعلق بالأكاديميين لتنمية قدرات الطلاب وإبداعهم ومواهبهم الفنية ومهاراتهم الخفية وتشجيعهم على أن يكونوا مشاركين أكثر نشاطاً في المدرسة. ستساعدهم هذه الأنشطة على تطوير شخصيتهم وتعزيز احترامهم لذاتهم وثقتهم بأنفسهم والقدرة على الارتباط بزملائهم في الفصل. • ترتبط هذه الأنشطة بالأحداث والموضوعات الجارية. |

- These activities are related to the current events and subjects.

| | |
|--|---|
| <p>The purpose of homework assignments is to:</p> <ul style="list-style-type: none"> • Reinforce lessons by practicing skills and repeating facts. • Increase study time for completing a subject requirement. • Enrich school units. • Improve the ability to make meaningful connections and information. | <p>الغرض من المهام الأديائية هو:</p> <ul style="list-style-type: none"> • تعزيز الدروس من خلال ممارسة المهارات وتكرار الحقائق، بهدف رسوخها. • زيادة وقت الدراسة لإكمال متطلبات الموضوع. • إثراء الوحدات المدرسية. • تحسين القدرة على إجراء اتصالات ومعلومات ذات مغزى • تنمية الدافعية للتعلم. • الارتقاء بالمسؤولية الشخصية في بناء الذات. |
| <p>Performance Indicator will often include:</p> <ul style="list-style-type: none"> • Reading books, both silently and aloud. (Students should read for 20-30 minutes each night.) • Practicing math skills, spelling or vocabulary. • Writing or journal activities (applied during weekend only) | <p>غالبا ما يتضمن مؤشر الأداء ما يلي:</p> <ul style="list-style-type: none"> • قراءة الكتب بصمت وبصوت عال. (يجب على الطلاب القراءة لمدة ٢٠-٣٠ دقيقة كل ليلة.) • ممارسة مهارات الرياضيات أو التهجئة أو المفردات. • أنشطة الكتابة أو دفتر اليومية (يتم تطبيقها خلال عطلة نهاية الأسبوع فقط) |
| <p>Parent-teacher conferences Conferences are held each semester. Conferences provide good opportunities to discuss a student's progress and concerns with his or her teacher(s).</p> | <p>مؤتمرات الآباء والمعلمين</p> <p>تعقد المؤتمرات لكل فصل دراسي. توفر المؤتمرات فرصا جيدة لمناقشة تقدم الطالب ومخاوفه مع معلمه (معلميه).</p> |

PARENT ENGAGEMENT

PARENT'S CODE

We understand that parents share in the responsibility to promote the academic achievement and social development of our students.

Therefore, we encourage parents to:

- Share responsibility for the improved academic achievement of your child.
- Check and assist your child in completing tasks, when necessary;
- Encourage your child to follow school rules and regulations;
- Promote positive use of extracurricular
- Communicate with your child's teachers about educational needs and stay informed about their education by reading and responding to all notices received from the school.
- Be a positive role model so that your student can best understand the behaviors necessary to succeed academically;
- Monitor your child's attendance and ensure that your child arrives to school on time as well as follow the appropriate procedures to inform the school when your child is absent;
- Ensure that your child comes to school well rested by setting a schedule for bedtime based on the needs of your child and his/her age;
- Set limits to the amount of time your child watches television or plays video games.
- Respond to surveys, feedback forms and notices when requested.

مشاركة الوالدين

نحن نتفهم أن أولياء الأمور يشاركون في مسؤولية تعزيز التحصيل الأكاديمي والتنمية الاجتماعية لطلابنا.

لذلك ، نشجع الآباء على:

- شارك في المسؤولية عن تحسين التحصيل الأكاديمي لطفلك.
- فحص ومساعدة طفلك في إكمال المهام ، عند الضرورة ؛
- شجع طفلك على اتباع قواعد وأنظمة المدرسة ؛
- تعزيز الاستخدام الإيجابي للمناهج اللامنهجية
- تواصل مع معلمي طفلك حول الاحتياجات التعليمية وابق على اطلاع حول تعليمهم من خلال قراءة جميع الإشعارات الواردة من المدرسة والرد عليها.
- كن نموذجاً إيجابياً يحتذى به حتى يتمكن الطالب من فهم السلوكيات اللازمة للنجاح أكاديمياً بشكل أفضل ؛
- مراقبة حضور طفلك والتأكد من وصول طفلك إلى المدرسة في الوقت المحدد وكذلك اتباع الإجراءات المناسبة لإبلاغ المدرسة عند غياب طفلك ؛
- تأكد من أن طفلك يأتي إلى المدرسة مرتاحاً جيداً من خلال وضع جدول زمني لوقت النوم بناء على احتياجات طفلك وعمره ؛
- ضع حدوداً لمقدار الوقت الذي يشاهد فيه طفلك التلفزيون أو يلعب ألعاب الفيديو.
- الرد على الاستطلاعات ونماذج الملاحظات والإشعارات عند الطلب.

PARENT RESPONSIBILITIES

Education is a joint action of the home, school, and community. Parents must remember that they have an ultimate and legal responsibility for their children's behavior. This responsibility can be summarized in the following:

1. Insist on your child's prompt and regular attendance in school.
2. Encourage and help your child to give proper attention to health, personal cleanliness, and neatness/appropriateness of dress.
3. Provide a place for study and homework. Discourage the interruptions of friends, phone, TV, and be available for help.
4. Encourage your child to take part in extracurricular-class activities that make school experience memorable.
5. Insist that your child bring home promptly and share any communications from school. Read and discuss them with your child as indicated.
6. Support teachers, principals, schools, and the education they're trying to provide. Please be supportive of school rules when your child is listening. If you think changes are needed, take your suggestions to school authorities as appropriate.
7. Take part in parent-teacher meeting; respond to called meetings of the board of education; make your presence and your influence felt in the school life of your child.
8. Should your child become involved in an infraction of the rules, help him/her to face the problem and resolve it in an orderly manner.

مسؤوليات الوالدين

التعليم هو عمل مشترك بين المنزل والمدرسة والمجتمع. يجب أن يتذكر الآباء أنهم يتحملون المسؤولية النهائية والقانونية عن سلوك أطفالهم. ويمكن تلخيص هذه المسؤولية فيما يلي:

1. أصر على حضور طفلك الفوري والمنتظم في المدرسة.
2. شجع طفلك وساعده على إيلاء الاهتمام المناسب للصحة والنظافة الشخصية ونظافة / ملاءمة اللباس.
3. توفير مكان للدراسة والواجبات المنزلية. تثبيط مقاطعات الأصدقاء والهاتف والتلفزيون وكن متاحا للمساعدة.
4. شجع طفلك على المشاركة في الأنشطة اللامنهجية التي تجعل تجربة المدرسة لا تنسى.
5. أصر على أن يحضر طفلك إلى المنزل على الفور وشارك أي اتصالات من المدرسة. اقرأها وناقشها مع طفلك كما هو موضح.
6. دعم المعلمين ومديري المدارس والتعليم الذي يحاولون تقديمه. يرجى أن تكون داعما لقواعد المدرسة عندما يستمع طفلك. إذا كنت تعتقد أن هناك حاجة إلى تغييرات ، فخذ اقتراحاتك إلى سلطات المدرسة حسب الاقتضاء.
7. المشاركة في اجتماع الآباء والمعلمين ؛ الاستجابة للاجتماعات التي دعا إليها مجلس التعليم ؛ اجعل وجودك وتأثيرك محسوسا في الحياة المدرسية لطفلك.
8. إذا تورط طفلك في مخالفة للقواعد ، ساعده على مواجهة المشكلة وحلها بطريقة منظمة.

KINDERGARTEN FOR PARENTS

When you wish to convey a message to the teacher, please do so in writing. This will do much to insure it's received in original form. It is only natural for five year olds to frequently become confused.

It is helpful if children know their address, name, and phone number before the start of school.

When your child enters school, your child should be able to tie their own shoes and capable of managing their clothing alone. Please buy shoes large enough for the child to put them on without help.

Do not allow your child to bring toys to school unless you receive some form of written permission from the teacher.

If at any time, you have questions concerning Kindergarten, or your child, do not hesitate to talk to your child's teacher.

روضة أطفال (للآباء والامهات)

عندما ترغب في نقل رسالة إلى المعلم، يرجى القيام بذلك كتابة. هذا سيفعل الكثير لضمان استلامه في شكله الأصلي. من الطبيعي أن يصاب الأطفال في سن الخامسة بالارتباك بشكل متكرر.

من المفيد أن يعرف الأطفال عنوانهم واسمهم ورقم هاتفهم قبل بدء المدرسة.

عندما يدخل طفلك المدرسة، يجب أن يكون طفلك قادرا على ربط أحذيته الخاصة وقادرا على إدارة ملبسه بمفرده. يرجى شراء أحذية كبيرة بما يكفي للطفل لارتدائها دون مساعدة.

لا تسمح لطفلك بإحضار الألعاب إلى المدرسة ما لم تحصل على شكل من أشكال الإذن الكتابي من المعلم.

إذا كانت لديك في أي وقت أسئلة تتعلق برياض الأطفال أو طفلك، فلا تتردد في التحدث إلى معلم طفلك.

STUDENT TRANSFER POLICY DURING ACADEMIC YEAR

- If a student is to be withdrawn from school during the school year, the parents should contact the principal's office by note, phone call, or in person in advance.
- The parent may only choose a school that follows the same curriculum.
- The parent is obligated to pay the full tuition fee and provide the school with an acceptance letter from the new school.
- Writing a letter to the financial department two weeks before the last day of the tests for each term (the application of the fifth item of the financial policy)

سياسة تحويل الطلاب خلال العام الدراسي

- إذا كان سيتم سحب الطالب من المدرسة خلال العام الدراسي، فيجب على الوالدين الاتصال بمكتب المدير عن طريق المذكرة أو المكالمات الهاتفية أو شخصيا مسبقا.
- يمكن للوالد فقط اختيار المدرسة التي تتبع نفس المنهج.
- يلتزم ولي الأمر بدفع الرسوم الدراسية كاملة وتزويد المدرسة بخطاب قبول من المدرسة الجديدة.
- كتابة خطاب للدائرة المالية قبل أسبوعين من أول يوم للاختبارات لكل فصل دراسي (تطبيق البند الخامس من السياسة المالية)

| | |
|--|--|
| | |
|--|--|

| | |
|---|---|
| <p>REQUEST TO TERMINATE THE CONTRACT AND NOT CONTINUE IN SCHOOLS FOR THE NEXT ACADEMIC YEAR</p> <p>If the parent wishes to terminate the contract and the student does not continue in schools for the next academic year, he/she is obligated to fill out a “student transfer form” at the account office within a period of no less than (15) fifteen days before the last day of the school year. The academic year is according to the academic calendar approved by the Ministry of Education, and in the event that the parents does not comply with the period mentioned in this article, he/she shall pay an amount of (4,000) four thousand Saudi Riyals as compensation for reserving another student’s seat.</p> | <p>طلب إنهاء العقد وعدم الاستمرار في المدارس للعام الدراسي القادم</p> <p>إذا رغب ولي الأمر في إنهاء العقد ولم يستمر الطالب في المدارس للعام الدراسي التالي ، فإنه ملزم بتعبئة “نموذج تحويل الطالب” في مكتب الحسابات خلال مدة لا تقل عن (١٥) خمسة عشر يوماً قبل آخر قبل بدء الاختبارات النهائية ، يكون العام الدراسي حسب التقويم الأكاديمي المعتمد من وزارة التعليم، وفي حال عدم التزام ولي الأمر بالمدة المذكورة في هذه المادة يدفع مبلغ (٤٠٠٠) أربعة آلاف ريال سعودي كتعويض عن الحجز مقعد طالب آخر.</p> |
| <p>HALL PASSES</p> <p>When it is absolutely necessary for a student to be out of class, the student must carry a hall pass unless he/she is with a teacher</p> | <p>تذاكر القاعة</p> <p>عندما يكون من الضروري للغاية أن يكون الطالب خارج الفصل ، يجب على الطالب حمل تصريح دخول القاعة ما لم يكن مع معلم</p> |
| <p>EARLY DISMISSAL</p> <p>If it is necessary for a student to leave school before the end of the school day for before after-school obligation are completed), a written request must be supplied from parents or guardians. The written request should be brought to the school/monitor before the start of school on the day the student is to be excused. If a student becomes ill during school, he/she must report to the school nurse or to monitor, who will help make the necessary arrangements to leave school A teacher may sometimes excuse a student from regular class attendance for a specified length of time to work on an independent study project. Such a project must be related to the particular course and include specific goals and objectives, as well as provisions for periodic and final evaluations.</p> | <p>الخروج المبكر</p> <p>إذا كان من الضروري أن يغادر الطالب المدرسة قبل نهاية اليوم الدراسي قبل اكتمال التزام ما بعد المدرسة) ، فيجب تقديم طلب كتابي من الوالدين أو الأوصياء. يجب تقديم الطلب الكتابي إلى المدرسة / المراقب قبل بدء المدرسة في اليوم الذي سيتم فيه إعفاء الطالب.</p> <p>إذا مرض الطالب أثناء المدرسة ، فيجب عليه / عليها إبلاغ ممرضة المدرسة أو المراقبة ، والتي ستساعد في اتخاذ الترتيبات اللازمة لمغادرة المدرسة</p> <p>قد يعفي المعلم أحياناً الطالب من الحضور المنتظم في الفصل لفترة زمنية محددة للعمل في مشروع دراسة مستقل. يجب أن يكون هذا المشروع مرتبطاً بدورة معينة وأن يتضمن أهدافاً وغايات محددة ، بالإضافة إلى أحكام للتقييمات الدورية والنهائية.</p> |

التجاوزات السلوكية

من المتوقع أن يساهم أعضاء المجتمع المدرسي في بيئة تعليمية إيجابية من خلال معاملة جميع الأشخاص والممتلكات باحترام. وهذا يشمل:

- استخدام لغة محترمة مع الأطفال والكبار.
- حل الخلافات بطريقة سلمية
- احترام سلطة الموظفين
- التنظيف بعد الذات
- رعاية المدرسة والممتلكات الشخصية
- معاملة الزوار (بما في ذلك البدائل) بعناية.

BEHAVIOR EXPECTATIONS

Members of the school community are expected to contribute to a positive learning environment by treating all people and property with respect. This includes:

- Using respectful language with children and adults.
- Resolving differences in a peaceful manner
- Respecting the authority of staff members
- Cleaning up after oneself
- Taking care of school and personal property
- Treating visitors (including substitutes) considerately.

HARASSMENT, INTIMATION, & BULLYING POLICIES & POLICIES COMMITMENT

Delta is committed to providing a safe, positive, productive and nurturing educational environment for all students. Harassment, intimidation or bullying on the basis of gender, disability, race, ethnic/national origin or religion in all school environments is strictly prohibited. The prohibition includes both student-on-student and staff-on-student.

Retaliation against a person reporting alleged harassment, persons participating in the investigation or in related proceedings is also prohibited.

Delta requires that all staff promptly report incidents of harassment using the established procedure. Staff is also required to intervene to stop the harassment unless circumstances are of a dangerous nature.

Students are encouraged to immediately report incidents of harassment/bullying. However, intentional false reports of harassment/bullying will result in disciplinary action. Inappropriate behavior can be verbal, physical or written. Examples of inappropriate behaviors include aggressive behavior, racial, offensive written communication or graffiti, teasing based on religion, race or disability. These prohibited behaviors extend to both peer-to-peer and staff-to-student conduct on school grounds.

التحرش والتلميخ والتنمر والالتزام

بالسياسات

تلتزم دلتا بتوفير بيئة تعليمية آمنة وإيجابية ومنتجة ورعاية لجميع الطلاب. يمنع منعا باتا المضايقة أو التخويف أو التنمر على أساس الجنس أو الإعاقة أو العرق أو الأصل أو الدين في جميع البيئات المدرسية. يشمل الحظر كلا من الطالب على الطالب والموظفين على الطالب.

يحظر أيضا الانتقام من أي شخص يبلغ عن مضايقات مزعومة أو أشخاص يشاركون في التحقيق أو في الإجراءات ذات الصلة.

تتطلب دلتا من جميع الموظفين الإبلاغ الفوري عن حوادث التحرش باستخدام الإجراء المعمول به. يطلب من الموظفين أيضا التدخل لوقف المضايقات ما لم تكن الظروف ذات طبيعة خطيرة.

يتم تشجيع الطلاب على الإبلاغ الفوري عن حوادث التحرش/التنمر. ومع ذلك، فإن التقارير الكاذبة المتعمدة عن المضايقة/التنمر ستؤدي إلى اتخاذ إجراءات تأديبية. يمكن أن يكون السلوك غير اللائق لفظيا أو جسديا أو مكتوبا. تتضمن أمثلة السلوكيات غير اللائقة السلوك العدواني أو التواصل الكتابي العنصري أو المسيء أو الكتابة على الجدران أو المضايقة على أساس الدين أو العرق أو الإعاقة. تمتد هذه السلوكيات المحظورة إلى كل من سلوك نظير إلى نظير ومن موظف إلى طالب على أرض المدرسة.

الإجراءات التأديبية

قد يصبح الإجراء التأديبي ضروريا نتيجة لسوء سلوك الطالب أو سوء سلوكه أو تغيب عن المدرسة. في البداية ستبذل محاولة نحو حل بين الأطراف المناسبة.

ومع ذلك ، يمكن إحالة القضية إلى نائب المدير (الوكيل) / المدير ، الذي قد يتخذ إجراءات تأديبية . قد تشمل الإجراءات التأديبية: الاستبعاد المؤقت أو الطارئ في انتظار التحقيق أو التعليق داخل المدرسة أو التعليق أو الطرد من المدرسة . سيخضع الطلاب لهذه الإجراءات لأي سبب وجيه وكاف ، والذي يشمل ، على سبيل المثال لا الحصر ، ما يلي: -

- التدخل في سلوك المعلم للفصل أو تحدي السلطة الصحيحة للمشرفين أو المعلمين أو الإداريين عمدا.
- استخدام لغة مبتذلة.
- التسبب أو محاولة إلحاق الضرر بممتلكات المدرسة، أو سرقة أو محاولة سرقة ممتلكات المدرسة.
- التسبب أو محاولة إلحاق الضرر بالممتلكات الخاصة، أو سرقة أو محاولة سرقة الممتلكات الخاصة.
- قد تؤدي إساءة استخدام الأجهزة الإلكترونية إلى اتخاذ إجراءات تأديبية ، بما في ذلك التعليق أو الطرد.
- تخويف الآخرين أو التسبب في ضرر جسدي.
- عدم الالتزام بعواقب ارتكاب مخالفة.
- مخالفة قواعد ولوائح المدرسة.

DISCIPLINARY ACTION

Disciplinary action may become necessary as a result of student misconduct, misbehavior or truancy. Initially an attempt will be made toward resolution between the appropriate parties. However, the case may be referred to the vice principal/principal, who may take disciplinary action. Disciplinary action may include: temporary or emergency exclusion pending investigation, in-school suspension, suspension or expulsion from school. Students will be subject to these actions for any good and sufficient reason, which includes, but is not limited to the following:-

- Interfering with a teacher's conducting of a class or intentionally defying the valid authority of supervisors, teachers or administrators.
- Using vulgar language.
- Causing or attempting to cause damage to school property, or stealing or attempting to steal school property.
- Causing or attempting to cause damage to private property, or stealing or attempting to steal private property.
- Misuse of electronic devices may result in disciplinary action, including suspension or expulsion.
- Intimidating or causing physical harm to others.
- Failing to adhere to the consequences of a wrongdoing.
- Violating school rules and regulations.

COMPLAINT PROCEDURES

Students, classified staff, parents/guardians or community members can make a formal complaint of alleged incidents using the Student Incident Form that is available in all School Principal of Staff who become aware of incidents need to complete the Student Referral Form, complete an initial investigation and return it to the assigned School Principal as soon as possible. Administrators will complete the Investigation Form if the situation and additional attention.

إجراءات تقديم الشكاوى

يمكن للطلاب أو الموظفين المصنفين أو أولياء الأمور / الأوصياء أو أفراد المجتمع تقديم شكوى رسمية بشأن الحوادث المزعومة باستخدام نموذج حادث الطالب المتاح في جميع مديري المدارس الذين أصبحوا على دراية بالحوادث يحتاجون إلى إكمال نموذج إحالة الطالب وإكمال التحقيق الأولي وإعادته إلى مدير المدرسة المعين في أقرب وقت ممكن. سيقوم المسؤولون بإكمال نموذج التحقيق إذا كان الموقف والاهتمام الإضافي.

DRESS & GROOMING

Appropriate dress and grooming enhance school safety, improve the academic environment, promote good behavior and eliminate unnecessary distractions from learning. The school has set a standard uniform that promotes acceptance to school rules and commitment to its policies by urging the student to wear approved school uniforms because of their meaning and impact in nurturing the spirit of commitment and discipline so as to be a healthy and safe learning environment to maintain an organized learning experience; therefore, students are required to comply with the dress code. A student who shows up in school not wearing the uniform will be subjected to Misconduct Policy of the Ministry of Education.

- Students are expected to wear the school prescribed uniform.
- All students need a suitable pair of gym shoes for physical education classes and some kind of covering like apron for art classes.
- Clothing must be appropriate to the activities for which it is to be worn.
- No clothing that exposes undergarments and/or private body parts is permitted.
- Hats, scarves, bandanas, sweatbands or other headwear may not be worn in the school.
- Students may not wear hoods, sunglasses or other accessories in common spaces, s this may limit identification.

The school administration reserves the right to determine what is appropriate appearance and dress. Students whose dress or grooming is inappropriate will be asked to make the necessary adjustments to their dress and return immediately to class. If a student refuses to cooperate, a parent contact will be made and disciplinary action may be taken.

الزي المدرسي

يعزز الزي والالتزام بالزي المناسبان السلامة المدرسية ، ويحسنان البيئة الأكاديمية ، ويعززان السلوك الجيد ويزيلان الانحرافات غير الضرورية عن التعلم.

وضعت المدرسة زيا موحدا يعزز القبول لقواعد المدرسة والالتزام بسياساتها من خلال حث الطالب على ارتداء الزي المدرسي المعتمد لما لها من معنى وتأثير في تغذية روح الالتزام والانضباط لتكون بيئة تعليمية صحية وآمنة للحفاظ على تجربة تعليمية منظمة ؛ لذلك ، يطلب من الطلاب الامتثال لقواعد الزي. الطالب الذي يظهر في المدرسة ولا يرتدي الزي الرسمي سيتعرض لسياسة سوء السلوك الخاصة بوزارة التربية والتعليم.

- يتوقع من الطلاب ارتداء الزي المدرسي المحدد.
- يحتاج جميع الطلاب إلى زوج مناسب من أحذية الصالة الرياضية لدروس التربية البدنية ونوع من التغطية مثل المريلة لدروس الفنون.
- يجب أن تكون الملابس مناسبة للأنشطة التي سيتم ارتداؤها من أجلها.
- لا يسمح بالملابس التي تكشف الملابس الداخلية و/أو أجزاء الجسم الخاصة.
- لا يجوز ارتداء القبعات أو الأوشحة أو العصابات أو عصابات العرق أو أغطية الرأس الأخرى في المدرسة.
- لا يجوز للطلاب ارتداء النظارات الشمسية أو غيرها من الملحقات في الأماكن المشتركة ، وهذا قد يحد من تحديد الهوية.
- تحتفظ إدارة المدرسة بالحق في تحديد المظهر والملابس المناسبة. سيطلب من الطلاب الذين يكون لباسهم أو ملابسهم غير مناسبة إجراء التعديلات اللازمة على ملابسهم والعودة فورا إلى الفصل. إذا رفض الطالب التعاون ، إجراء اتصال بالوالدين ويمكن اتخاذ إجراء تأديبي.

قمل الرأس والحشرات

LICE

If your child is found with head lice, please report this to the school nurse. It is very important that you check your children consistently. In order to protect instructional time, school nurse will check all students for lice as necessity dictates. If your child is found with head lice at school, you will be contacted to pick your child or children up and follow procedures to eliminate the problem. Complete the treatment as quickly as possible as students cannot return to school until they are treated with medicated shampoo and **all nits are removed**. Students must be brought back to school by their parent before returning on bus to be rechecked. **THEY MAY NOT RIDE THE BUS**. The school will make every effort to keep information on a "need to know" basis only.

إذا تم العثور على طفلك مصاباً بقمل الرأس، فيرجى إبلاغ ممرضة المدرسة بذلك. من المهم جداً أن تتحقق من أطفالك باستمرار. من أجل حماية وقت التدريس، ستقوم ممرضة المدرسة بفحص جميع الطلاب بحثاً عن القمل حسب الضرورة. إذا تم العثور على طفلك مصاباً بقمل الرأس في المدرسة، الاتصال بك لاصطحاب طفلك أو أطفالك واتباع الإجراءات للقضاء على المشكلة. أكمل العلاج في أسرع وقت ممكن حيث لا يمكن للطلاب العودة إلى المدرسة حتى يتم علاجهم بشامبو طبي وإزالة جميع الصئبان. يجب إعادة الطلاب إلى المدرسة من قبل والديهم قبل العودة في الحافلة لإعادة فحصهم. لا يجوز لهم ركوب الحافلة. ستبذل المدرسة قصارى جهدها للحفاظ على المعلومات على أساس "الحاجة إلى المعرفة" فقط.

MEDICATIONS GIVEN AT SCHOOL

No prescriptions or over-the-counter medications will be given at school without the consent of the doctor/school nurse. There are no exceptions to this rule. Medication to be given twice or three times daily can be given at home before school, after school, and at bedtime.

A school nurse/doctor or his/her designee may administer medication-prescription and/or over-the-counter medicine during school hours to students in his/her school according to the following guidelines.

1. The Permission for Medication form must be completed by the child's health care provider and child's parent/guardian.
2. The medication must be brought to school by a parent/guardian in its pharmacy-labeled container. Ask the pharmacist for an extra labeled container for school if needed.

الأدوية التي تعطى في المدرسة

لن يتم إعطاء أي وصفات طبية أو أدوية بدون وصفة طبية في المدرسة دون موافقة الطبيب / ممرضة المدرسة. لا توجد استثناءات لهذه القاعدة. يمكن إعطاء الدواء مرتين أو ثلاث مرات يومياً في المنزل قبل المدرسة وبعد المدرسة وفي وقت النوم.

يجوز لممرضة / طبيب المدرسة أو من ينوب عنه / من ينوب عنه إعطاء وصفة طبية و / أو دواء بدون وصفة طبية خلال ساعات الدراسة للطلاب في مدرسته وفقاً للإرشادات التالية.

1. يجب إكمال نموذج إذن الدواء من قبل مقدم الرعاية الصحية للطفل ووالد الطفل / الوصي عليه.
2. يجب إحضار الدواء إلى المدرسة من قبل أحد الوالدين / الوصي في الحاوية التي تحمل علامة الصيدلية. اطلب من الصيدلي حاوية إضافية تحمل علامة للمدرسة إذا لزم الأمر.

HEALTH SERVICES

- School provides certified medical personnel that have access to student's medical files. In case your child requires certain medical attention, parents may communicate with the administration and provide the necessary information for the medical care requested and completing student's medical form.
- Do not sent any type of medication with the student, instead kindly provide it to the school nurse directly.
- In the case of student's illness or injury during the school hours, a nurse will perform necessary first aid and will inform the parents immediately. In severe cases, students will be transferred to the nearest hospital.

الخدمات الصحية

- توفر المدرسة موظفين طبيين معتمدين يمكنهم الوصول إلى الملفات الطبية للطالب. في حالة احتياج طفلك إلى عناية طبية معينة ، يمكن لأولياء الأمور التواصل مع الإدارة وتقديم المعلومات اللازمة للرعاية الطبية المطلوبة واستكمال النموذج الطبي للطالب.
- لا ترسل أي نوع من الأدوية مع الطالب، وبدلاً من ذلك يرجى تقديمها إلى ممرضة المدرسة مباشرة.
- في حالة مرض الطالب أو إصابته خلال ساعات الدوام المدرسي، ستقوم الممرضة بإجراء الإسعافات الأولية اللازمة وإبلاغ الوالدين على الفور. في الحالات الشديدة، سيتم نقل الطلاب إلى أقرب مستشفى.

ILLNESS

If a student becomes ill during school hours, parents are contacted at the emergency contact numbers provided to the school at the beginning of the school year. Therefore, it is extremely important that you notify the school of any changes in phone numbers during the course of the year. Please report any changes to registration. Include your name and address and the name(s) of your child(ren).

A student should stay home for 24 hours after the last episode of fever, diarrhea and/or vomiting. In addition, a student should stay home until she/he is adequately treated or symptoms have subsided for inflamed or discharging eyes, earache, constant cough, discharging ears, nausea or undiagnosed skin rash.

المرض

إذا مرض الطالب خلال ساعات الدوام المدرسي، يتم الاتصال بأولياء الأمور على أرقام الاتصال في حالات الطوارئ المقدمة للمدرسة في بداية العام الدراسي. لذلك، من المهم للغاية أن تقوم بإخطار المدرسة بأي تغييرات في أرقام الهواتف خلال العام. يرجى الإبلاغ عن أي تغييرات تطرأ على التسجيل. قم بتضمين اسمك وعنوانك واسم (أسماء) طفلك (أطفالك).

يجب على الطالب البقاء في المنزل لمدة ٢٤ ساعة بعد آخر حلقة من الحمى والإسهال و/أو القيء. بالإضافة إلى ذلك، يجب على الطالب البقاء في المنزل حتى يتم علاجه بشكل مناسب أو تهدأ الأعراض بسبب التهاب العينين أو تفرغهما، أو وجع الأذن، أو السعال المستمر، أو إفرازات الأذنين، أو الغثيان أو الطفح الجلدي غير المشخص.

| | |
|--|---|
| <p>ALLERGIES</p> <p>In the interest of the student's safety and health, the school expects parents to inform the school nurse of any allergies, especially those that may cause life-threatening reactions. Consultation with the parents and possibly the physician may be necessary to ensure that a plan is in place to properly care for the student in the event of a reaction. The parent is responsible for keeping the school nurse informed of any reactions or changes in the student's medications or plan of care for a reaction.</p> | <p>الحساسية لاي طعام او أي شي</p> <p>حرصا على سلامة الطالب وصحته، تتوقع المدرسة من أولياء الأمور إبلاغ ممرضة المدرسة عن أي حساسية، خاصة تلك التي قد تسبب ردود فعل تهدد الحياة. قد يكون التشاور مع الوالدين وربما الطبيب ضروريا لضمان وجود خطة لرعاية الطالب بشكل صحيح في حالة حدوث رد فعل. الوالد مسؤول عن إبقاء ممرضة المدرسة على علم بأي ردود فعل أو تغييرات في أدوية الطالب أو خطة الرعاية لرد الفعل.</p> |
| <p>PLAYGROUND RULES</p> <ol style="list-style-type: none"> 1. Students are to follow directions of the teacher. 2. No name calling, teasing, fighting or throwing objects. 3. Play in assigned areas only. 4. Use equipment properly. No running, climbing on outside, playing on outside edge of playground equipment, jumping out of swings, etc. 5. Follow school rules concerning proper behavior. | <p>قواعد الملعب</p> <ol style="list-style-type: none"> 1. يجب على الطلاب اتباع توجيهات المعلم. 2. ممنوع التنابز بالألقاب أو المضايقة أو القتال أو رمي الأشياء. 3. العب في المناطق المخصصة فقط. 4. استخدم المعدات بشكل صحيح. ممنوع الجري، والتسلق في الخارج، واللعب على الحافة الخارجية لمعدات الملعب، والقفز من الأراجيح، وما إلى ذلك. 5. اتبع قواعد المدرسة المتعلقة بالسلوك السليم. |
| <p>RECESS</p> <p>Except in severe weather, recess is held in the school ground. Students are not permitted to stay in their classrooms during recess periods unless they have their teacher's permission and the teacher is able to provide supervision. If you or your doctor wish your child to remain in the building because of health concerns, it is necessary that a note be sent to the teacher stating the reason for the request and the length of time requested. Notes from parents will be honored up to two days. A doctor's note should be secured for additional time.</p> <p>All playground equipment must be used properly as it is intended and under adult supervision. Students encouraged to play cooperatively and constructively, using equipment provided by the school. No hard baseballs, hockey sticks or wooden bats may be used, student is not allowed to bring skateboards, roller skates or roller blades to school.</p> | <p>الاستراحات</p> <p>باستثناء الطقس القاسي، تقام الاستراحة في أرض المدرسة. لا يسمح للطلاب بالبقاء في فصولهم الدراسية خلال فترات الاستراحة ما لم يحصلوا على</p> |

ممتلكات المدرسة

سيكون الطلاب مسؤولين عن الأثاث الذي توفره لهم المدرسة. يطلب من الطلاب الذين يشوهون أو يدمرون ممتلكات المدرسة دفع جميع الأضرار.

سيكون الآباء /الأوصياء مسؤولين عن دفع قيمة الاستبدال. تعكس المدرسة النظيفة والأنيقة الطلاب الذين يحضرون المدرسة. يجب عليك:

1. لا تقم أبداً بتشويهه أو خدش أو تشويه ممتلكات المدرسة.
2. قم بدورك للحفاظ على نظافة الأراضي والمباني.
3. تناول الطعام فقط في تلك الأماكن التي تم تخصيصها لهذا الغرض.
4. حافظ على دورات المياه نظيفة وأنيقة.

SCHOOL PROPERTY

Students will be held responsible for the furniture furnished to them by the school. Students who deface or destroy school property shall be required to pay all damages.

Parents/guardians will be responsible to pay for replacement value. A clean, neat school reflects the students who attend the school. You should:

1. Never mar, scratch, or deface school property.
2. Do your part to keep the grounds and buildings clean.
3. Eat food only in those places which have been designated for that purpose.
4. Keep the restrooms clean and neat.

المركز الإعلامي للمكتبة

يزور جميع الطلاب المكتبة لحضور الفصول الدراسية المجدولة بانتظام. يمكنهم أيضا استخدام المرافق البحثية والإعلامية في وقت آخر خلال الأسبوع. يتم إعاره معظم الكتب على أساس أسبوع أو أسبوعين حسب المدرسة الفردية.

LIBRARY MEDIA CENTER

All students visit the library for regularly scheduled classes. They may also use the research and media facilities at other time during the week. Most books are lent on a one- or two-weeks basis depending on the individual school.

المفقودات والمعثورات

يجب تسمية الملابس والممتلكات الشخصية التي يتم إحضارها إلى المدرسة باسم الطفل. سيتم تسليم المقالات ووضعها في صندوق المفقودات في الردهة. خلال الأحداث التي سيحضرها الآباء ، سيتم وضع العناصر المفقودة في الردهة الرئيسية. يرجى فحص /الاستفسار إذا كنت تفتقد العناصر. سيتم التخلص من جميع العناصر المتراكمة في نهاية كل عام دراسي.

يجب تسمية جميع اللوازم والملابس الخارجية باسم الطفل. يتم وضع العناصر الموجودة حول المدرسة في موقع المفقودات والعثور عليها. بشكل دوري ، يتم إعطاء العناصر التي لم تتم المطالبة بها إلى منظمة خيرية. يتم تشجيع الأطفال وأولياء الأمور على البحث بانتظام عن الأشياء المفقودة في موقع المفقودات في مدرستهم.

LOST AND FOUND

Clothing and personal belongings that are brought to school should be labeled with the child's name. Articles will be turned in and placed in the Lost and Found box at the hallway. During events which parents will be attending, the Lost and Found items will be placed in the main hallway. Please examine/inquire if you are missing items. All accumulated items will be discarded at the end of each school year.

All supplies and outer clothing should be labeled with the child's name. Items found around school are placed in the lost and found location. Periodically, items not claimed are given to a charitable organization. Children and parents are encouraged to search regularly for missing items at their school's lost and found location.

| | |
|--|---|
| <p>FORGOTTEN BELONGINGS</p> <p>Students who forget to take belongings home with them at the end of the day may return to school before 3:00P.M and retrieve the forgotten item after reporting to the main office. After 3:00P.M, it will be necessary to wait until the next school day to retrieve forgotten items.</p> | <p>المتعلقات المنسية</p> <p>يمكن للطلاب الذين ينسون أخذ ممتلكاتهم معهم إلى المنزل في نهاية اليوم العودة إلى المدرسة قبل الساعة ٣:٠٠ مساءً. واسترداد العنصر المنسي بعد إبلاغ المكتب الرئيسي. بعد الساعة ٣:٠٠ مساءً ، سيكون من الضروري الانتظار حتى اليوم الدراسي التالي لاسترداد العناصر المنسية.</p> |
| <p>TELEPHONE USE</p> <p>School offices are extremely busy places. Students should ask to use the telephone only in case of an emergency. Arrangements for after school activities should be made before coming to school. It is EXTREMELY important for us to have a working telephone number on the enrollment form so parents can be reached in case of emergency. If you do not have a working telephone number, please provide telephone numbers of a close friend, relative, or neighbor</p> | <p>استخدام الهاتف</p> <p>مكاتب المدرسة هي أماكن مزدحمة للغاية. يجب على الطلاب طلب استخدام الهاتف فقط في حالة الطوارئ. يجب اتخاذ الترتيبات اللازمة لأنشطة ما بعد المدرسة قبل القدوم إلى المدرسة. من المهم للغاية بالنسبة لنا أن يكون لدينا رقم هاتف يعمل في نموذج التسجيل حتى يمكن الوصول إلى أولياء الأمور في حالة الطوارئ. إذا لم يكن لديك رقم هاتف يعمل ، فيرجى تقديم أرقام هواتف صديق مقرب أو قريب أو جار</p> |
| <p>MESSAGES & DELIVERIES FROM HOME</p> <p>Students should bring with them to school all items that they will need each day. If students forget something, they may ask their teacher for permission to call home to ask a parent to leave the item at the security desk with the security guard. Staff will arrange to deliver the item to the student, and parents should not interrupt classes to deliver messages, articles, equipment or lunches.</p> | <p>الرسائل وعمليات التسليم من المنزل</p> <p>يجب على الطلاب إحضار جميع العناصر التي سيحتاجون إليها كل يوم إلى المدرسة. إذا نسي الطلاب شيئاً ما ، فقد يطلبون من معلمهم الإذن بالاتصال بالمنزل لمطالبة أحد الوالدين بترك العنصر في مكتب الأمن مع حارس الأمن. سيقوم الموظفون بترتيب تسليم العنصر إلى الطالب ، ويجب على أولياء الأمور عدم مقاطعة الفصول الدراسية لتسليم الرسائل أو المقالات أو المعدات أو وجبات الغداء.</p> |

| | |
|---|---|
| <p>VISITORS</p> <p>Visitors must report to the school office and sign a visitor's log prior to visiting any classes. Students are not allowed to bring guests with them to school for visitation purposes.</p> <ul style="list-style-type: none"> • All visitors, including parents and volunteers, must report to the school office or security desk immediately upon entering the school to sign in and obtain a visitor's pass. This procedure is strictly enforced by Delta for the safety and security of our students. • Visitors may be required to provide a photo ID. • Students from other schools are not permitted to visit classes during the school day. Exceptions may be made, at the principal's discretion, for families who are considering sending their child(ren) to the school or in other special situations. | <p>الزوار</p> <p>يجب على الزوار إبلاغ مكتب المدرسة والتوقيع على سجل الزوار قبل زيارة المدرسة. لا يسمح للطلاب بإحضار الضيوف معهم إلى المدرسة لأغراض الزيارة.</p> <ul style="list-style-type: none"> • يجب على جميع الزوار، بما في ذلك أولياء الأمور والمتطوعين، إبلاغ مكتب المدرسة أو مكتب الأمن فور دخول المدرسة لتسجيل الدخول والحصول على تصريح الزيارة. يتم تطبيق هذا الإجراء بصرامة من قبل دلتا من أجل سلامة وأمن طلابنا. • قد يطلب من الزوار تقديم بطاقة هوية تحمل صورة. • لا يسمح للطلاب من المدارس الأخرى بزيارة الفصول الدراسية خلال اليوم الدراسي. قد يتم إجراء استثناءات، وفقا لتقدير المدير، للعائلات التي تفكر في إرسال أطفالها (أطفالها) إلى المدرسة أو في مواقف خاصة أخرى. |
| <p>DRIVING A STUDENT TO SCHOOL</p> <ul style="list-style-type: none"> • Students should be dropped off on the side of the street closest to the school. Students are not permitted to run across the street. • Students may not be dropped off or picked up in the bus area. | <p>توصيل طالب إلى المدرسة</p> <ul style="list-style-type: none"> • يجب إنزال الطلاب على جانب الشارع الأقرب إلى المدرسة. لا يسمح للطلاب بالركض عبر الشارع. • لا يجوز إنزال الطلاب أو اصطحابهم في منطقة الحافلات. |

نمط التوقعات

| محفل | ملعب | مقصف | الحمامات | الممرات | الفصول الدراسية |
|---|--|--|---|--|--|
| اتبع توجيهات المعلم وقواعده عيون على مكبر الصوت | العب دون التسبب في إصابة العب مع الجميع تكوين صداقات ارتداء الملابس المناسبة اعطني بالمعدات بأخذية التعادل | انتقل إلى الجدول المخصص نظف طاولتك ورمي القمامة في سلة المهملات مستويات الصوت ٢-٣ | اذهب، ا، اغسل ، واتركه بصمت | المشي بهدوء في "خط مستقيم" على الجانب الأيمن حافظ على يديك للذات استخدام مستوى الصوت . | أكمل عملك اتبع القواعد استخدم لغة مناسبة الحفاظ على البيئة آمنة |
| تعرف على هدف البرنامج | كن مستعدا للصفحة | احصل على عناصر وأواني وتوابل إضافية أثناء الاصطفاف | خطط مسبقا اذهب عندما تتاح لك الفرصة | احصل على جميع المواد اللازمة معك من قبل مغادرة الفصل الدراسي | حدد الأهداف وتتبعها وتابع خطتك |
| ارفع يدك عندما يرفع مكبر الصوت يده | اكتمل العمل ، ثم العب | تناول الطعام أولا ، وتحدث لاحقا | استخدم الحمام بسرعة وعد إلى الفصل للتعلم | اصطف في مناطق مخصصة انتقل مباشرة إلى وجهتك | كن مستعدا للفصل حافظ على المناطق منظمة ونظيفة إكمال مهام الجودة في الوقت المناسب |
| التصفيق/الاستجابة عند الاقتضاء | إظهار الروح الرياضية الجيدة تضمين الآخرين احترام البالغين والأقران أثناء اللعب | احترم جميع موظفي غرفة الغداء والأقران | اترك الحمام نظيفا ومنظما وجاهزا شخص آخر لاستخدامه | إظهار السلوك الجيد كن محترما لعملي الآخرين | احترم الآخرين عامل الآخرين على أنهم تريد أن تعامل |
| ركز بعين على مكبر الصوت وكن مستعدا للاستماع | استخدم التوقف والمشي والتحدث للمساعدة في مواقف التمر عندما ينشأ نزاع ، استمع أولا إلى الشخص الآخر | استخدم آداب المائدة المناسبة اطلب المساعدة من قائد الكافتيريا عن طريق رفع اليد | افهم أن الآخرين يريدون البقاء بصحة جيدة | ابق هادئا حتى يتمكن الآخرون من التعلم | استمع إلى الآخرين باحترام وتواصل بالعين كن لطيفا ومهتما |
| استمع إلى أفكار المتحدث /المؤدي | إذا رأيت شخصا بمفرده ، فاعرض اللعب معه ضع المعدات بعيدا العمل معا لحل المشكلات | المشي في "خط ١٠" أثناء الدخول والخروج حافظ على نظافة الكافتيريا عن طريق التقاط القمامة | ابق هادئا انتظر في "١٠" طوابير" انتظر دورك التقاط المناشف الورقية | المشي في "خط ١٠" كصف | تقدير نقاط القوة لدى الآخرين والتعلم منها العمل معا من أجل هدف مركز الاحترام أفكار الجميع |
| استمتع بالترفيه | جرب أنشطة جديدة ممارسة الرياضة استمتع مع الأصدقاء | جرب أطعمة جديدة استمتع بالتحدث والزيارة بهدوء مع الأصدقاء | حافظ على صحتك عن طريق غسل يديك | استمتع بعروض الردهة | افرا أكتابا تستمتع به عند الانتهاء من العمل خذ بعض الوقت لإيجاد طرق ذات مغزى لمساعدة الآخرين |

Expectations Pattern

| Classrooms | Hallways | Washrooms | Canteen | Playground | Assembly |
|---|---|---|---|---|---|
| <p>Complete your work</p> <p>Follow rules</p> <p>Use appropriate language</p> <p>Keep environment safe</p> | <p>Walk quietly in a "10 line" on the right side</p> <p>Keep hands to self</p> <p>Use Voice Level 0</p> | <p>Go, flush, wash, and leave silently</p> | <p>Go to assigned table</p> <p>Clean your table and throw your trash in the bin</p> <p>Voice Levels 0-2</p> | <p>Play without causing injury</p> <p>Play with everyone</p> <p>Make friends</p> <p>Wear proper attire</p> <p>Take care of equipment</p> <p>Tie shoes</p> | <p>Follow teacher directions and rules</p> <p>Eyes on speaker</p> |
| <p>Set goals, track them, and follow through with your plan</p> | <p>Have all needed materials with you before leaving the classroom</p> | <p>Plan ahead</p> <p>Go when given the opportunity</p> | <p>Get extra items, utensils, and condiments while in line</p> | <p>Be prepared for the whistle</p> | <p>Know the program objective</p> |
| <p>Be prepared for class</p> <p>Keep areas organized and clean</p> <p>Complete quality assignments in a timely manner</p> | <p>Line up in designated areas</p> <p>Go directly to your destination</p> | <p>Use restroom quickly and return to class to learn</p> | <p>Eat first, talk later</p> | <p>Work completed, then play</p> | <p>Raise your hand when the speaker raises their hand</p> |
| <p>Respect others</p> <p>Treat others as you want to be treated</p> | <p>Demonstrate good behavior</p> <p>Be respectful of others' work</p> | <p>Leave restroom clean, orderly, and ready for someone else to use</p> | <p>Respect all lunchroom personnel and peers</p> | <p>Show good sportsmanship</p> <p>Include others</p> <p>Respect adults and peers while playing</p> | <p>Clap/respond when appropriate</p> |
| <p>Listen to others respectfully and make eye contact</p> <p>Be kind and caring</p> | <p>Stay quiet so others can learn</p> | <p>Understand others want to stay healthy</p> | <p>Use appropriate table manners</p> <p>Ask a cafeteria leader for help by raising hand</p> | <p>Use stop, walk, talk to help with bullying situations</p> <p>When conflict arises, listen first to the other person</p> | <p>Focus with eyes on speaker and be ready to listen</p> |
| <p>Value others' strengths and learn from them</p> <p>Work together for a focused purpose</p> <p>Respect everyone's ideas</p> | <p>Walk in a "10 line" as a class</p> | <p>Stay quiet Wait in a "10 line"</p> <p>Wait your turn</p> <p>Pick up paper towels</p> | <p>Walk in a "10 line" while entering and exiting</p> <p>Keep cafeteria clean by picking up trash</p> | <p>If you see someone alone, offer to play with them</p> <p>Put equipment away</p> <p>Work together to solve issues</p> | <p>Listen to the ideas of the speaker/performer</p> |
| <p>Read a book you enjoy when work is finished</p> <p>Take time to find meaningful ways to help others</p> | <p>Enjoy hallway displays</p> | <p>Stay healthy by washing your hands</p> | <p>Try new foods</p> <p>Enjoy talking and visiting quietly with friends</p> | <p>Try new activities</p> <p>Exercise</p> <p>Have fun</p> <p>Enjoy time with friends</p> | <p>Enjoy the entertainment</p> |

نمط التوقعات

| وصول | المغادرة | رحلات ميدانية | باص | نافورة الشرب المثبتة على الحائط |
|--|--|---|--|--|
| اذهب بهدوء إلى المنطقة المخصصة اتبع روتين الفصل الصباحي | تعلم الإجراءات اسأل شخصا بالغا إذا كنت بحاجة إلى مساعدة | اتبع قواعد الحافلة والمدرسة | تعلم واتبع قواعد الحافلة حافظ على يديك وقدميك لنفسك انتبه استخدم مستوى الصوت -٢٠ | اتبع قواعد المدخل احصل على مشروب قبل المدرسة وفي أوقات محددة على مدار اليوم |
| أحضر الكتب والأشياء الضرورية معك | احصل على العناصر المطلوبة قبل مغادرة الفصل الدراسي وانتقل إلى الواجهة النهائية | إحضار العناصر / المواد اللازمة للرحلة تعرف على الأهداف | انتبه لتوقفك | حافظ على يديك وقدميك لنفسك |
| تناول وجبة الإفطار قبل الذهاب إلى الفصل الدراسي | حافظ على مخطط المهام / المجلد الحالي احزم أمتعتك وانتظر بهدوء | تعرف على من هم في مجموعتك وابق معهم | اذهب إلى مقعدك وابق فيه واجلس بهدوء | عد إلى منطقتك المخصصة عندما ينتهي دورك |
| تحية المعلمين والأقران | احترم مساحة الآخرين في الردهة | احترم مساحة الآخرين وممتلكاتهم | احترم السائق وركاب الحافلة الآخرين | إظهار السلوك المحترم |
| استمع باهتمام إلى الإعلانات الصباحية | كن مستمعا جيدا انتظر التعليمات | استمع إلى المعلمين / القادة / المقدمين | استخدام مستويات الصوت -٢٠ | ابق هادئا حتى يتمكن الآخرون من التعلم العمل معا |
| مساعدة الآخرين الذين قد يعانون | اعملوا معا لترك فصلك الدراسي نظيفا ومنظما | استخدم الأصوات الهادئة عند التحدث إلى الآخرين | استمع إلى سائق الحافلة واعمل كفريق واحد للوصول إلى المنزل بأمان | انتظر في "خطوط" هادئة |
| ابحث عن طرق هادئة لمساعدة الآخرين إذا لزم الأمر | ابحث عن طرق هادئة لمساعدة الآخرين إذا لزم الأمر | ابحث عن طرق هادئة لمساعدة الآخرين إذا لزم الأمر استمتع بالمساعدة | ابحث عن طرق هادئة لمساعدة الآخرين إذا لزم الأمر | هيدرات |

Expectations Pattern

| Arrival | Dismissal | Field Trips | Bus | Wall Mounted Drinking Fountain |
|---|--|---|--|--|
| Go quietly to designated area Follow morning classroom routine | Learn procedures Ask an adult if you need assistance | Follow bus and school rules | Learn and follow bus rules Keep your hands and feet to yourself Pay attention Use Voice Level 0-2 | Follow hallway rules Get a drink before school and at designated times throughout the day |
| Bring books and necessary items with you | Get needed items before leaving classroom and proceed to final destination | Bring necessary items/materials for the trip Know objectives | Watch for your stop | Keep your hands and feet to yourself |
| Eat breakfast before going to classroom | Keep assignment planner/folder current Pack up and wait quietly | Know who is in your group and stay with them | Go to and stay in your seat and sit quietly | Return to your designated area when your turn is over |
| Greet teachers and peers | Respect the space of others in the hallway | Respect others' space and property | Respect the driver and other bus riders | Demonstrate respectful behavior |
| Listen attentively to morning announcements | Be a good listener Wait for instructions | Listen to teachers/leaders/presenters | Use voice levels 0-2 | Stay quiet so others can learn Work together |
| Assist others who may be struggling | Work together to leave your classroom clean and orderly | Use quiet voices when talking to others | Listen to the bus driver and work as a team to get home safely | Wait in a quiet "10-line" |
| Look for meaningful ways to help others if needed | Look for meaningful ways to help others if needed | Look for meaningful ways to help others if needed Enjoy the help | Look for meaningful ways to help others if needed | Hydrate |

EMERGENCY SAFETY DRILLS

PROCEDURES

Emergency procedures are posted at each building. Six Preparedness Drills will take place throughout the school year. Three for fire drills, three for drills. The procedures are posted in each classroom and reviewed regularly. Safety procedures must be followed without exception.

- Multiple fire drills are held each school year.
- Students must evacuate the building for drills in an orderly and quiet manner, and must follow all directions given by teachers or other school personnel. Students who are not in their classrooms during an alarm are to leave the building by the nearest exit and rejoin their class outdoors.
- Any student activating a false alarm could be subject to expulsion proceedings.

EMERGENCY RESPONSE DRILLS (Stay-Put, Shelter-in-Place and Lockdown)

Stay-Put

- Used in situation such as medical emergencies or minor utility situations, major disruption in hallway, etc.
- Hallways are cleared, doors locked, teaching and learning continues.
- Announcement made to allow students to move to the next class.

Shelter-Place/Reverse Evacuation

- Response to external threat or condition. (Weather, crime in the community near school, etc.)
- Reverse evacuation: everyone brought inside.
- Halls cleared, doors remain locked and teaching and learning continues.
- Parents notified.

إجراءات تدريبات السلامة في حالات الطوارئ

يتم نشر إجراءات الطوارئ في كل مبنى. سيتم إجراء ستة تدريبات على التأهب طوال العام الدراسي. ثلاثة لتدريبات الحريق ، وثلاثة للتدريبات. يتم نشر الإجراءات في كل فصل دراسي ومراجعتها بانتظام. يجب اتباع إجراءات السلامة دون استثناء.

المصعد

- لا يجوز استعمال المصعد في حالات الطوارئ.
- كما لا يجوز استعمال المصعد لأكثر من العدد المسموح به.
- كما لا يجوز العمل بأي نشاط في داخل المصعد.
-

تدريبات الحريق

- يتم إجراء تدريبات متعددة على الحرائق كل عام دراسي.
- يجب على الطلاب إخلاء المبنى لإجراء التدريبات بطريقة منظمة وهادئة ، ويجب عليهم اتباع جميع التوجيهات التي يقدمها المعلمون أو غيرهم من موظفي المدرسة. يجب على الطلاب الذين ليسوا في فصولهم الدراسية أثناء الإنذار مغادرة المبنى عند أقرب مخرج والانضمام إلى فصلهم في الهواء الطلق.
- يمكن أن يخضع أي طالب يقوم بتنشيط إنذار كاذب لإجراءات الطرد. تدريبات الاستجابة

تدريبات الحريق

- يتم إجراء تدريبات متعددة على الحرائق كل عام دراسي.
- يجب على الطلاب إخلاء المبنى لإجراء التدريبات بطريقة منظمة وهادئة ، ويجب عليهم اتباع جميع التوجيهات التي يقدمها المعلمون أو غيرهم من موظفي المدرسة. يجب على الطلاب الذين ليسوا في فصولهم الدراسية أثناء الإنذار مغادرة المبنى عند أقرب مخرج والانضمام إلى فصلهم في الهواء الطلق.

Lockdown

- Lockdown is called in case of an active threat.
- Any staff member can call a lockdown.
- When evacuation is not an option, lock doors, out of sight, lights off.
- Prepare to evacuate.

يمكن أن يخضع أي طالب يقوم بتنشيط إنذار كاذب لإجراءات الطرد. **تدريبات الاستجابة**

للطوارئ (البقاء في مكانك ،

المكوث في المكان والإغلاق)

البقاء في مكانك

- تستخدم في حالات مثل حالات الطوارئ الطبية أو حالات المرافق البسيطة ، والاضطراب الكبير في الردهة ، وما إلى ذلك.
- يتم تنظيف الممرات ، والأبواب مغلقة ، ويستمر التعليم والتعلم.
- تم الإعلان عن السماح للطلاب بالانتقال إلى الفصل التالي.

مكان المأوى / الإخلاء العكسي

- الاستجابة للتهديد أو الحالة الخارجية. (الطقس ، الجريمة في المجتمع بالقرب من المدرسة ، الخ)
- الإخلاء العكسي: جلب الجميع إلى الداخل.
- تم إخلاء القاعات والأبواب لا تزال مغلقة والتعليم والتعلم مستمران.
- إخطار الآباء.

التزام المنزل

- يسمى الإغلاق في حالة وجود تهديد نشط.
- يمكن لأي موظف استدعاء الإغلاق.
- عندما لا يكون الإخلاء خياراً ، أغلق الأبواب ، بعيداً عن الأنظار ، مطفأة.
- الاستعداد للإخلاء.

GENERAL INFORMATION

MEALS

Students may bring lunch or purchase it at school. Students should not bring beverage in glass containers. Available beverages include 2%, skim and chocolate milk. The cafeteria offers selections that meet nutrition guidelines and have been approved with an emphasis on fresh ingredients. All selections are nut-free. Menus are posted. To make the lunch period pleasant and orderly, the following rules apply:

- Lunch boxes and bags should be clearly labeled with the student's name.
- No pop or glass containers are permitted
- All food is to be eaten in the lunchroom or other designed area and may not be take outside.
- Students are expected to use appropriate table manners, to follow the school rules and directions of the lunch aides or other staff, and to clean up after themselves.

معلومات عامة

الوجبات

يمكن للطلاب إحضار الغداء أو شرائه في المدرسة. يجب على الطلاب عدم إحضار المشروبات في عبوات زجاجية. تشمل المشروبات المتوفرة ٢٪ وحليب خالي الدسم وحليب الشوكولاتة. تقدم الكافتيريا اختيارات تلبى إرشادات التغذية وقد تمت الموافقة عليها مع التركيز على المكونات الطازجة. جميع الاختيارات خالية من الجوز. يتم نشر القوائم. لجعل فترة الغداء ممتعة ومنظمة، يتم تطبيق القواعد التالية:

- يجب تسمية صناديق وأكياس الغداء بوضوح باسم الطالب.
- لا يسمح بحاويات البوب أو الزجاج
- يجب تناول جميع الأطعمة في غرفة الغداء أو أي منطقة أخرى مصممة ولا يجوز أخذها إلى الخارج.
- يتوقع من الطلاب استخدام آداب المائدة المناسبة، واتباع قواعد المدرسة وتوجيهات مساعدي الغداء أو غيرهم من الموظفين، والتنظيف بعد أنفسهم.
- من المهم إحضار الأغذية المناسبة لفترة الصباح والخالية تماماً من الروائح النفاذة التي تؤذي الغير.

FINANCIAL POLICY

1. The parent is required to pay the full tuition free or pay in 2 installments for the Academic Year. The first installment at the beginning of the Academic Year along with signing a Promissory Note for the Second Installment.
2. The parent may utilize Riyadh Bank's monthly installment plan without any interest as per the agreement between Delta School & Riyadh Bank.
3. The tuition fees don't include any books, school uniforms or transportation.
4. The seat reservation fee is Sr.4,000 which is a down payment from the actual Tuition Fee. The amount is refundable in case of file withdrawal before the start of the Academic Year.
5. In the event of termination of the contract and withdrawal of the student's file during the academic year, the guardian is obligated to pay the agreed tuition fees according to the following:
 - Pay 20% of the term's tuition fees in the event that the file is withdrawn during the first week of the term.
 - Pay 35% of the term's tuition fees in the event that the file is withdrawn during the second week of the term.
 - Paying 50% of the term's tuition fees in the event that the file is withdrawn during the third week of the term.
 - Pay 100% of the term's tuition fees in the event that the file is withdrawn during the fourth week of the term.

السياسة المالية

- يركز لولي الامر الاطلاع على السياسة المالية وانظمتها من خلال العقد المدرسي وهناك نسخه مرفوعة على موقع المدارس للاطلاع براحتة .

1. لن يتم قبول الطالب للعام التالي إذا لم يتم سداد الدفعات السابقة ويعتبر العقد باطلا، ويجب دفع جميع الالتزامات المالية على الفور.
2. في حالة تأخر تسوية الرسوم الدراسية، سيتم سحب الخصومات تلقائياً بعد ٥١ يوماً من تاريخ الدفع المتفق عليه.
3. في مقابل كشف الدرجات النهائي للصف ١٢ في القسم الدولي، يلتزم ولي الأمر بدفع رسوم قدرها ٦٧٥ ريالاً سعودياً (حسب الطلب) لختم Cognia.
4. تخضع سياسات المدرسة للتغيير وفقاً للشروط والأحكام.
5. يلغى هذا العقد جميع عقود التسجيل السابقة.
6. يجدد هذا العقد تلقائياً في كل عام دراسي في حالة استمرارية الطالب.

| الخصم | القسم الوطني | القسم الدولي | الخصم |
|-------------------|----------------|----------------|----------|
| ٠٪ الطفل الأول | ١٤,٠٠٠ ريال | ١٨,٠٥٠ ريال | كجى |
| ١٠٪ طفل ثان | ١٤,٠٠٠ ريال | ٢٢,٠٥٠ ريال | الصف ٦-١ |
| ١٠٪ الطفل | ١٦,٠٠٠ ريال | ٢٤,٠٥٠ ريال | الصف ٧-٩ |

6. The parent is obliged to pay the bills of any damage caused by the student to the school property.
7. After clearing all financial obligations with the school, the parent can receive the student file and financial clearance.
8. In case of non-payment within 2 weeks of any term's start or not completing the student's file, the school has the right to withdraw a student's acceptance and the contract shall be considered void and all financial obligations must be paid immediately. Or the presence of a health problem that emerged during the first weeks of the term.
9. The student will not be accepted for the following year if previous payments are not settled and the contract shall be considered void, and all financial obligations must be paid immediately.
10. In the case of delayed tuition settlements, discounts will be automatically withdrawn 15 days after the agreed payment date.
- 11. In consideration of Grade 12 Final Transcript in the International Section, the parent is obligated to pay a fee of SR675 (as requested) for the Cognia Stamp and it is mandatory.**
12. The school policies are subjected to change according to the Terms and Conditions.
13. This contract cancels all previous registration contracts.
14. This contract renews automatically in every Academic Year in the event of student continuity.

| International Section | | National Section | | Siblings Discount |
|-----------------------|-----------|------------------|-----------|-------------------|
| KG | 18,500 SR | KG | 14,000 SR | 0% First Child |
| Grade 1-6 | 22,500 SR | Grade 1-6 | 14,000 SR | 10% Second Child |
| Grade 7-9 | 24,500 SR | Grade 7-9 | 16,000 SR | 10% Third Child |

| الثالث | | | | |
|------------|-------------|------------|-------------|--|
| الصف ١٢-١٠ | ٢٨,٥٠٠ ريال | الصف ١٢-١٠ | ١٨,٠٠٠ ريال | |

مع تحيات إدارة مدارس دلتا

| | | | | | |
|------------------------|----------------------|------------------------|----------------------|--|--|
| Grade 10-12 | 28,500 SR | Grade 10-12 | 18,000 SR | | |
|------------------------|----------------------|------------------------|----------------------|--|--|

ملخص

يطلب من جميع الطلاب وأولياء الأمور /
الأوصياء مراجعة محتويات هذا الكتيب
بعناية لمساعدة موظفي منطقة مدارس
دلتا في الاستمرار في تقديم تعليم من
الدرجة الأولى لجميع طلاب هذا المجتمع.
نشجعك على مناقشة أي أسئلة قد تكون
لديك حول محتويات هذا الكتيب مع أي
مسؤول علاقات أولياء الأمور.

Summary

All students and parents/guardians are required to carefully review the content of this handbook to assist Delta Schools in continuing to provide a first-class education to all students of this community. You are encouraged to discuss any questions you may have about the contents of this booklet with any Parent Relations Officer.